

FRA GYMNASTIKSAL TIL

MOTORIKLANDSKAB

- ET IDÉKATALOG



FRA GYMNASTIKSAL TIL MOTORIKLANDSKAB - ET IDÉKATALOG

© P+P arkitekter A/S. Dette idékatalog er udarbejdet til Lokale- og Anlægsfonden og Danske Gymnastik- og Idrætsforeninger af P+P arkitekter A/S - februar 2012

GRAFISK TILRETTELÆGGELSE:

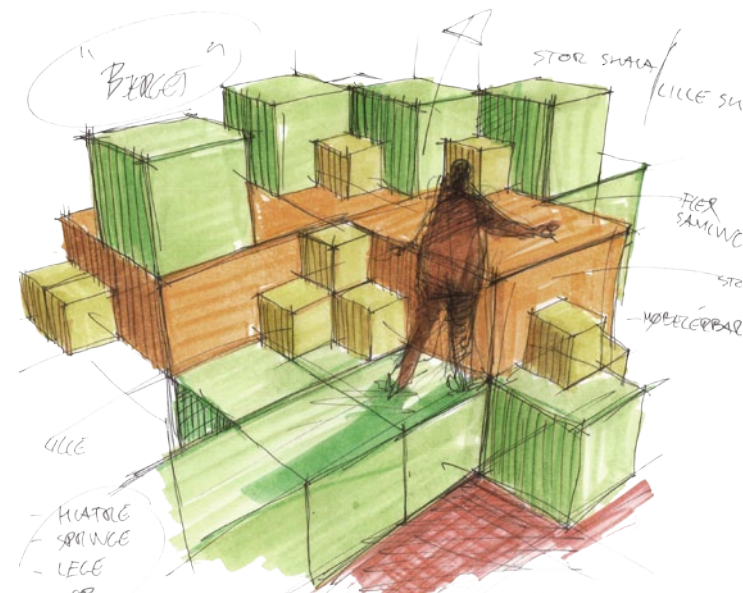
P+P arkitekter A/S

FOTOGRAFIER:

Fotografierne i dette idékatalog fra henholdsvis *Iglohallen i Hundige* og *Aarhus Gymnastik- og Motorikhø* er taget af fotograf Rune Johansen. Andre fotografier, anvendt i dette idékatalog, er hentet fra internettjenesten Flickr som *Creative Commons-licensed content*

MEDVIRKENDE I UDVIKLINGSPROCES:

Bo Vestergård Madsen, Jakob Ivan Larsen, Jens-Ole Jensen, Erik Rønde Andersen, Kirsten Brusgård, Line Frederiksen, Mads Thomsen, Oliver Vanges, Per Nedergaard Rasmussen, Signe Højbjerg Larsen



Lokale- og Anlægsfonden
Kanonbådsvej 12 A
1437 København K
www.loa-fonden.dk



Lokale- og Anlægsfonden udvikler og støtter byggeri inden for idræt, kultur og fritid og tilbyder desuden rådgivning på området. Der stilles krav til støttede projekter om faciliteter af en arkitektonisk og funktionel kvalitet, som kan inspirere udviklingen og skabe flere og bedre og nye muligheder for aktiviteter.

Danske Gymnastik- og Idrætsforeninger
Vingsted Skovvej 1
7100 Vejle
www.dgi.dk



DGI er en breddeidrætsorganisation, der består af en landsforening og 16 landsdelsforeninger. DGI's formål er at styrke de frivillige foreninger som ramme om idræt med vægt på fællesskab, udfordring og sundhed for at fremme foreningslivets folkeoplysende kvaliteter. DGI vil med foreningen som udgangspunkt engagere flest mulige i idræt.

P+P arkitekter A/S
Kystvejen 17 5. sal
8000 Aarhus C
www.pplusp.dk



P+P arkitekter er en erfaren, professionel og uformel tegnestue med stærke faglige kompetencer. Tegnestuen arbejder med en bred palet af opgaver inden for arkitektur, programanalyse, planlægning, bygherrerådgivning, byggeledelse og fagtilsyn. Alt design og tegningsmateriale i dette katalog er udviklet af P+P arkitekter A/S. Copyright af al designet i "FRA GYMNASTIKSAL TIL MOTORIKLANDSKAB - ET IDÉKATALOG" tilhører derfor P+P arkitekter A/S.

INDHOLD

FORORD	4
1. INDLEDNING	6
2. MOTORIKLANDSKAB	8
. Case - Søndervangskolen	9
. Muligheder og begrænsninger	10
. Scenograferet bevægelsesforløb	11
. Uderum og gennembrydninger	12
3. ELEMENTERNE	12
. Overblik	14
. Oversigtsplan	15
. Bjerget	16
. Broen	18
. Grotten	20
. Akvariet	22
. Fuglerederne	24
. Buen	26
. Motorikhaven	28
4. ØKONOMI	31
. Overslag over byggeudgifter	31



■ FORORD

Dette idékatalog er et resultat af et samarbejde mellem Danske Gymnastik- og Idrætsforeninger og Lokale- og Anlægsfonden om at give bud på, hvordan en opgraderet en gymnastiksal vil kunne blive et endnu større aktiv og udfordrende ramme for fysisk udfoldelse. Inspirationen er i høj grad kommet fra udviklingen af Gymnastik- og Motorikhallen i Aarhus, som har været med til at sætte nye standarder for, hvordan gymnastik, motorik, leg og læring kan spille sammen med arkitekturen og den fysiske indretning.

Børn udvikler sig motorisk, når de får en mulighed for alsidige bevægelser. En undersøgelse fra 2011 viste, at op mod 1/3 af børnene havde motoriske vanskeligheder ved skolestart. Vi har brug for at udvikle bud på anderledes rammer, der kan bevæge børn og voksne på ny. Ikke kun for at forbedre motorikken, men også for at skabe bevægelsesglæde og -udfordringer. Gymnastiksalen har været rammen om disse bestræbelser, men delelementer kan forhåbentlig også give inspiration i andre sammenhænge.

Vi siger tak til deltagerne i udviklingsprojektet og håber, at idékataloget vil tjene til inspiration, når den gamle gymnastiksal trænger til nyt liv.

Dorte With, formand for DGI Gymnastik og Fitness,
Danske Gymnastik- og Idrætsforeninger

Bo Vestergård Madsen, analysechef,
Lokale- og Anlægsfonden





1 INDLEDNING

I Danmark findes et væld af gymnastiksale, ca. 1800 ligger spredt ud over hele landet. De er det synlige bevis på, hvordan kroppen historisk set har fundet vej til skolen fra den spæde start i begyndelsen af 1800-tallet. Interessen for og arbejdet med at få gymnastikken ind i skolen resulterede i, at gymnastikken i 1814 blev indført i skolerne for både piger og drenge. Begrundelserne var en blanding af de nye, filantropiske ideer om, at mennesket skulle dannes i sin helhed, og mere håndfaste ønsker om forberedelse til militærindsats. Faget har siden været en fast del af folkeskolens læreplaner.

I 1889 udkom Håndbog i Gymnastik, hvor man bl.a. udstak nogle præcise anbefalinger for gymnastiksalens indretning, baseret på den fremherskende svenske gymnastik. Disse mål for størrelse og indretning har været gældende op til vores tid. Håndbogen førte til en ny skolelov i 1904, hvor det blev muligt at søge om tilskud til opførelsen af gymnastiksale. I 1937 blev det skrevet ind i Folkeskoleloven, at der skulle være gymnastiksale på skolerne, men det var først efter 2. verdenskrig – i 1950'erne – at der kom gang i byggeriet. Gymnastiksalene var, som de, der blev bygget efterfølgende, i det store og hele baseret på principperne helt tilbage fra 1899: 20 meter lange, 10 meter brede og en højde på seks meter. Vinduerne mindst 2,5 meter over jorden, omklædningsrum og redskabsrum. I dag består grundformen stadig...

Den klassiske gymnastiksal kan med rette kritiseres for at være standardbyggeri, som ikke tager udgangspunkt i børnenes legelyst og motoriske potentiale. Den afspejler en vis disciplinering af kroppen i række og geled. Her

er lederen eller læreren i centrum som igangsætter. Redskaberne skal slæbes ud af redskabsrummet og sættes tilbage ind i en orden. Ofte kilde til irritation mellem skole og forening. Men der er også gode eksempler, hvor man har arbejdet kvalitativt med både funktionelle muligheder, den æstetiske fremtoning og ikke mindst materialerne. Den almindelige standardsal indeholder også andre kvaliteter: Bomme, ribber, tove osv. er faktisk eksempler på en apering, der er fleksibel og fastgjort i rummet på samme tid. Problemet er blot, at der stort set ikke er blevet udviklet på disse principper i mange år. I stedet har man flere steder rensat ud og fjernet i disse redskaber i stedet for kreativt at adressere udfordringerne på området. Det skyldes også, at idrætsundervisningen har ændret karakter, hvor den mere traditionelle gymnastik er gledet i baggrunden. Demotoriske og oplevelsesmæssige udfordringer består dog. De grundmotoriske færdigheder udvikles ikke alene ved at spille høvdingebold. Kroppen skal udfordres på andre måder.

Det har man gjort plads til i Gymnastik- og Motorikhallen i Aarhus. Her ville man ikke bygge en traditionel idrætshal eller en gymnastiksal, men snarere noget tredje: et bevægelseslandskab, som skulle invitere børnene til at gå på opdagelse i rummet – både horisontalt og vertikalt. Man ville kombinere gymnastikkens progression og målrettethed med legepladsen/legelandets spontane appel til bevægelse. Alt skulle designes i børnehøjde. Ved at indarbejde redskaberne direkte i rummet skulle de ikke længere flyttes frem og tilbage. Projektets helt centrale ide var altså, at rummet i sig selv skulle være igangsættende uden voksenledelse. Dermed udfordres også forholdet mellem ledere og deltagere. Fokus flyttes

fra kommandoen og voksenledelsen til rummet og selvledelsen.

Spørgsmålet har været, om man med gymnastiksalen som ramme og med Motorikhallen som inspiration kan skabe et nyt motoriklandskab, der samtidig åbner sig for udearealerne og dermed skaber møde og motoriske muligheder? I udviklingsarbejdet har parkour været en væsentlig inspirationskilde på grund af det direkte forhold mellem krop, bevægelse og arkitektur i denne bevægelsesdisciplin. Mange elementer i dette katalog er altså inspireret af parkour, men designet med leg og motorik for øje, herunder design, der udfordrer de motoriske grundbevægelser som at rulle, kravle, krybe, gå, løbe, hoppe, hinke, snurre rundt, klatre, balancere og svinge.

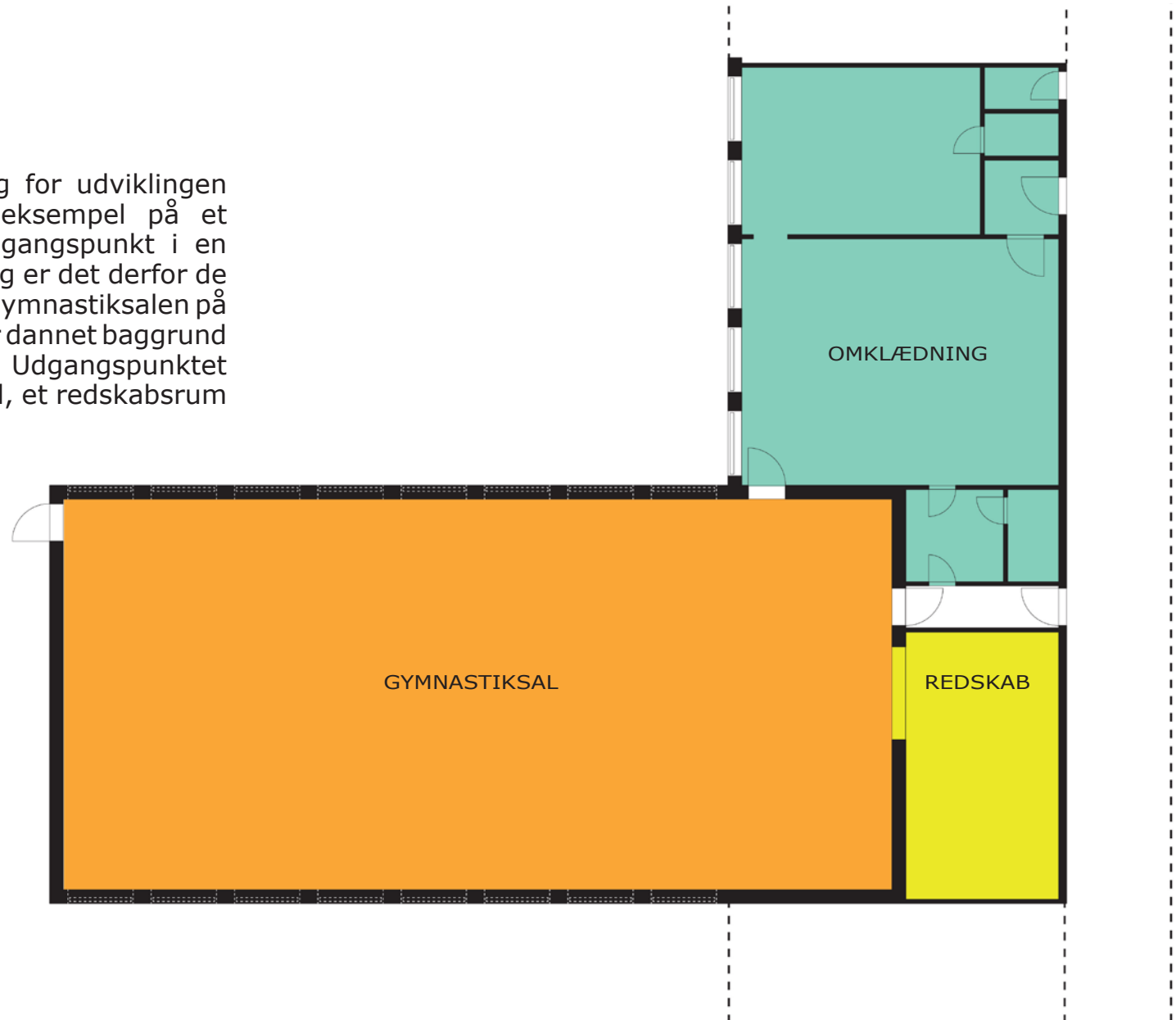
Idékataloget viser en række indretninger, der vil kunne understøtte børn og unges motoriske udfoldelser, ligesom idrætslærere og foreningsinstruktører kan gennemføre tilrettelagte undervisningsforløb. Det store sammenhængende gulvareal er ofret til fordel for mere intime rumopdelinger, hvor ikke mindst de populære bløde bevægelsesformer som pilates, yoga, zumba og lignende, kan finde sted i omgivelser med masser af dagslys og en loftshøjde, der egner sig til disse aktiviteter. Idékataloget indeholder en række forskellige muligheder for indretning, og der er foretaget økonomiske overslagsberegninger på elementerne, men det endelige valg af relevante elementer foretages af fremtidens bygherrer, ligesom der altid vil være en lokal bearbejdning og undersøgelse af sikkerhed.



2 MOTORIKLANDSKABER

Case – Søndervangskolen

For at have et realistisk grundlag for udviklingen af et reelt og fuldt udbygget eksempel på et *motoriklandskab* er der taget udgangspunkt i en konkret kontekst. I dette idékatalog er det derfor de konkrete fysiske rammer omkring gymnastiksalen på Søndervangskolen i Aarhus, der har dannet baggrund for udviklingen af projektet. Udgangspunktet omfatter her både en gymnastiksal, et redskabsrum samt faciliteter til omklædning.

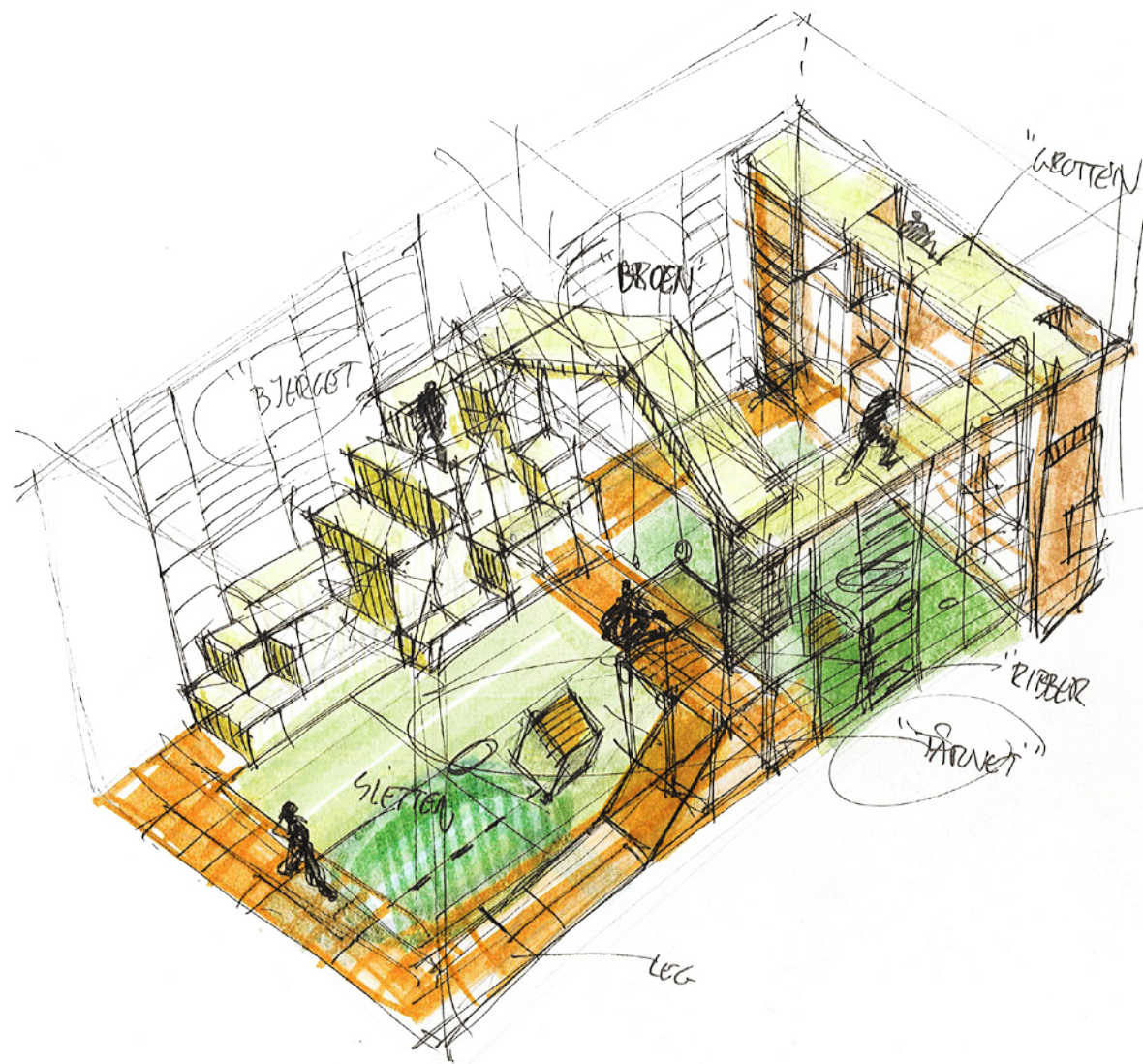


SØNDERVANGSKOLEN I DAG

Muligheder og begrænsninger

Gymnastiksalen på Søndervangskolen udgøres, som i de fleste andre gymnastiksale i dette land, af et rum på ca. 10 x 20 meter med en lofthøjde på ca. 6 meter. Der er i disse dimensioner en iboende begrænsning i forhold til indretning af et bevægelseslandskab, men også en mulighed for at skabe nogle intense og rumskabende bevægelsesforløb, der vil motivere børn og unge til spontan aktivitet og skabe rum til andre bløde bevægelsesformer.

I forhold til hele tanken og opbygningen af et helt nyt motoriklandskab synes det oplagt, at man også udfordrer nødvendigheden af at have både omklædningsrum og redskabsrum. I projektet er disse faciliteter tænkt ind som en integreret del af motoriklandskabet. Således er det i projektet en forventning, at der ikke nødvendigvis vil være de samme behov for omklædningsfaciliteter og redskabsrum i et moderne motoriklandskab. Redskaberne skal som udgangspunkt tænkes ind som en del af indretningen og skal derfor heller ikke nødvendigvis pakkes væk. På den måde kan redskabsrummet inddrages i udformningen af motoriklandskabet.

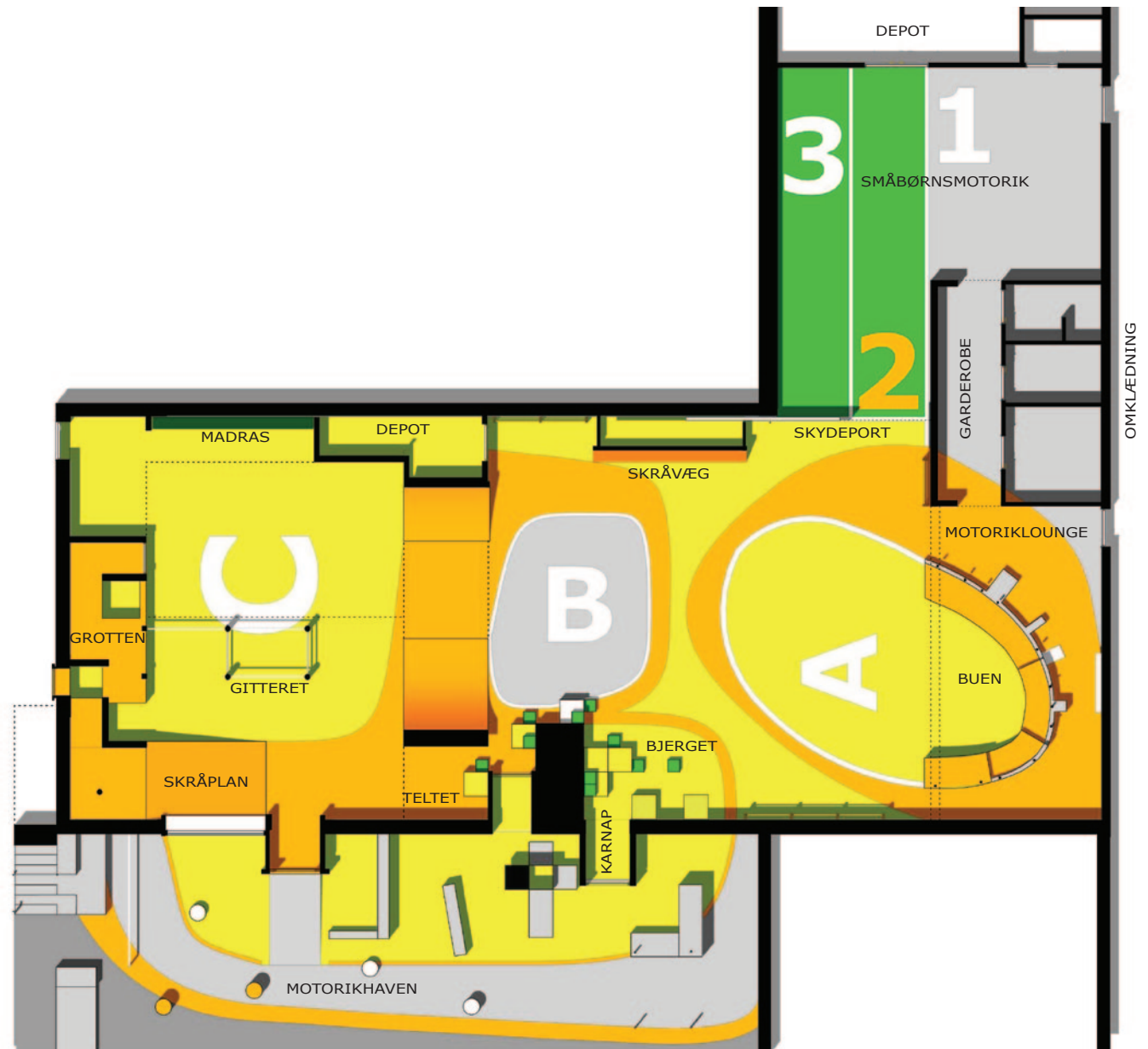


Scenografi og bevægelsesforløb

Grundlæggende kan man sige, at mennesket forstås sig selv og sine omgivelser gennem en slags betydningsstrukturer, der ofte har en fortællende form. Med andre ord anvender vi hele tiden forskellige fortællinger til at skabe mening og sammenhæng. I udviklingen af motoriklandskabet har vi derfor også arbejdet med dette narrative aspekt. Ved at navngive og tematisere de enkelte elementer i motoriklandskabet, er man med til at styrke børnenes evne til at skabe meningsfulde historier og sammenhænge, når de bevæger sig rundt i motoriklandskabet. Dette er af stor pædagogisk betydning for udnyttelsen af rummet.

Ligeledes er der blevet arbejdet aktivt med at inddrage alle rummets dimensioner. Således bevæger man sig i sløjfer og ottetaller gennem motoriklandskabet både oppe og nede.

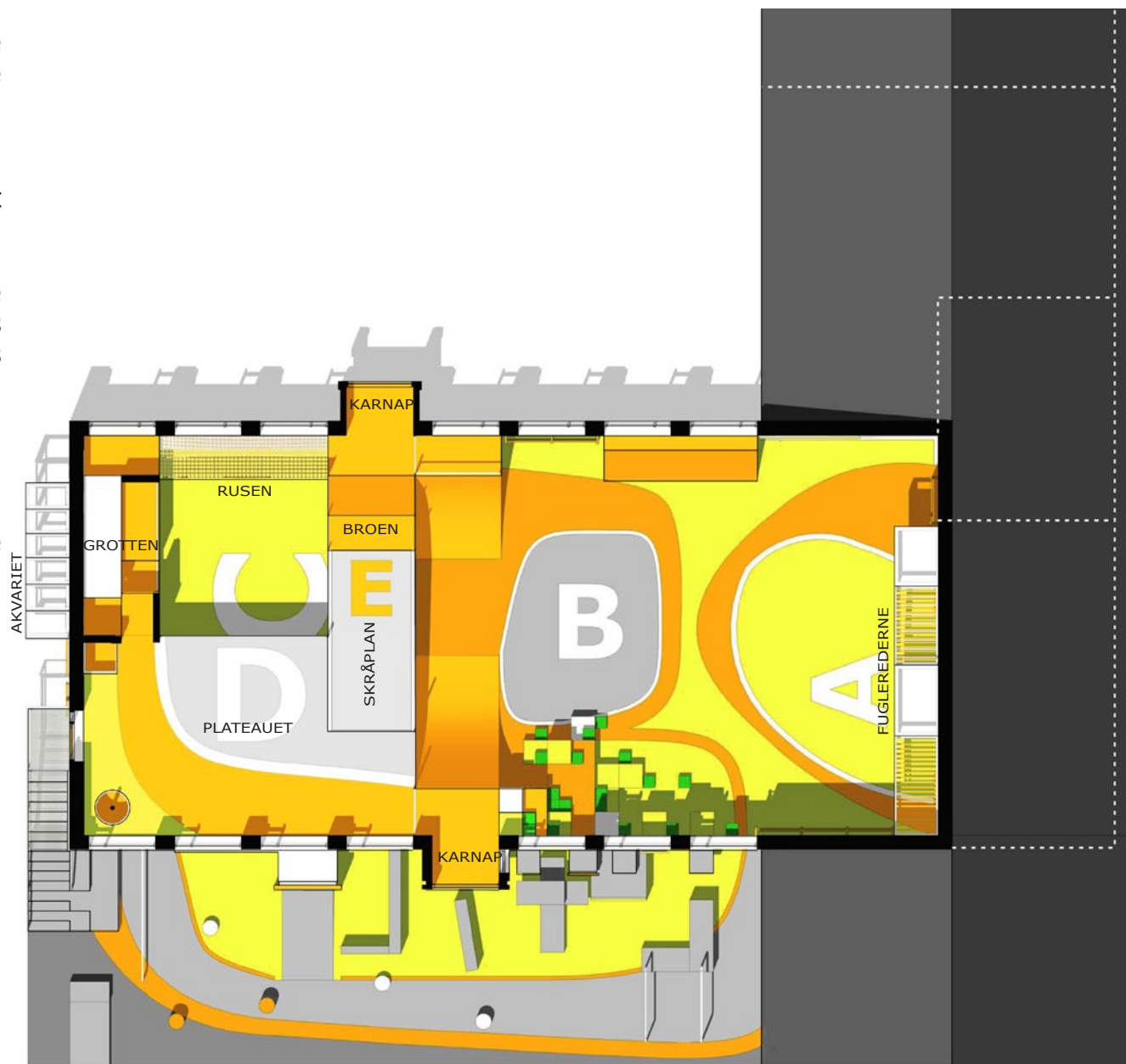
MOTORIKLANDSKAB - NIVEAU 1



Uderum og gennembrydninger

For at udfordre gymnastiksalens statiske bygningsfysik, har det været en bærende tanke i udviklingen af motoriklandskabet, at der arbejdes aktivt og bevidst med gennembrydningerne af bygningskroppen. Således er der overalt i projektet tilført både nye vinduesåbninger, karnapper og bevægelsesforløb uden for bygningen. På denne måde inviteres og lokkes nysgerrige forbigående med sig ind til salens dynamiske aktiviteter. Samtidig beriges det indre rum også af scenograferede kig ud i verden. Med andre ord, sker der en interaktion mellem motoriklandskabet og den omgivende kontekst samtidig med, at det sikres, at der bibeholdes områder i salen, hvor man stadig kan opnå en mere privat atmosfære.

MOTORIKLANDSKAB - NIVEAU +1



3 ELEMENTERNE

Motoriklandskabet består af en sammenstilling af en række elementer eller bevægelsesmøbler. Helheden fremstår som et gennemtænkt formmæssigt og arkitektonisk inspirerende lege- og bevægelseslandskab, hvor inspirationen er hentet fra den klassiske gymnastik, men også med elementer fra det lidt mere frie og anarkistiske bevægelsesunivers parkour. I det følgende beskrives et udpluk af nogle af de hovedelementer, der udgør det samlede motoriklandskab.

Der har i arbejdet med udviklingen af dette idékatalog naturligvis været flere og andre fantastiske idéer på bordet. Idéer, der ikke er vist eller beskrevet i dette katalog. Projektet i kataloget skal derfor heller ikke betragtes som en endelig facitliste, men netop som et idékatalog, der skal inspirere til udvikling af de enkelte konkrete motoriklandskabs-projekter. Hvert enkelt projekt og hver enkel kontekst vil ganske givet inspirere til udviklingen af mange flere spændende og nyskabende motorikelementer.

Et eksempel på en idé, der endte med ikke at komme med, er en "MotorikTerrasse". En terrasse, hvor man kan bevæge sig ud under åben himmel, hvor der kan tilbydes plads til andre bløde bevægelsesformer i en højde, der ville sikre både diskretion samt en privat atmosfære.





OVERBLIK

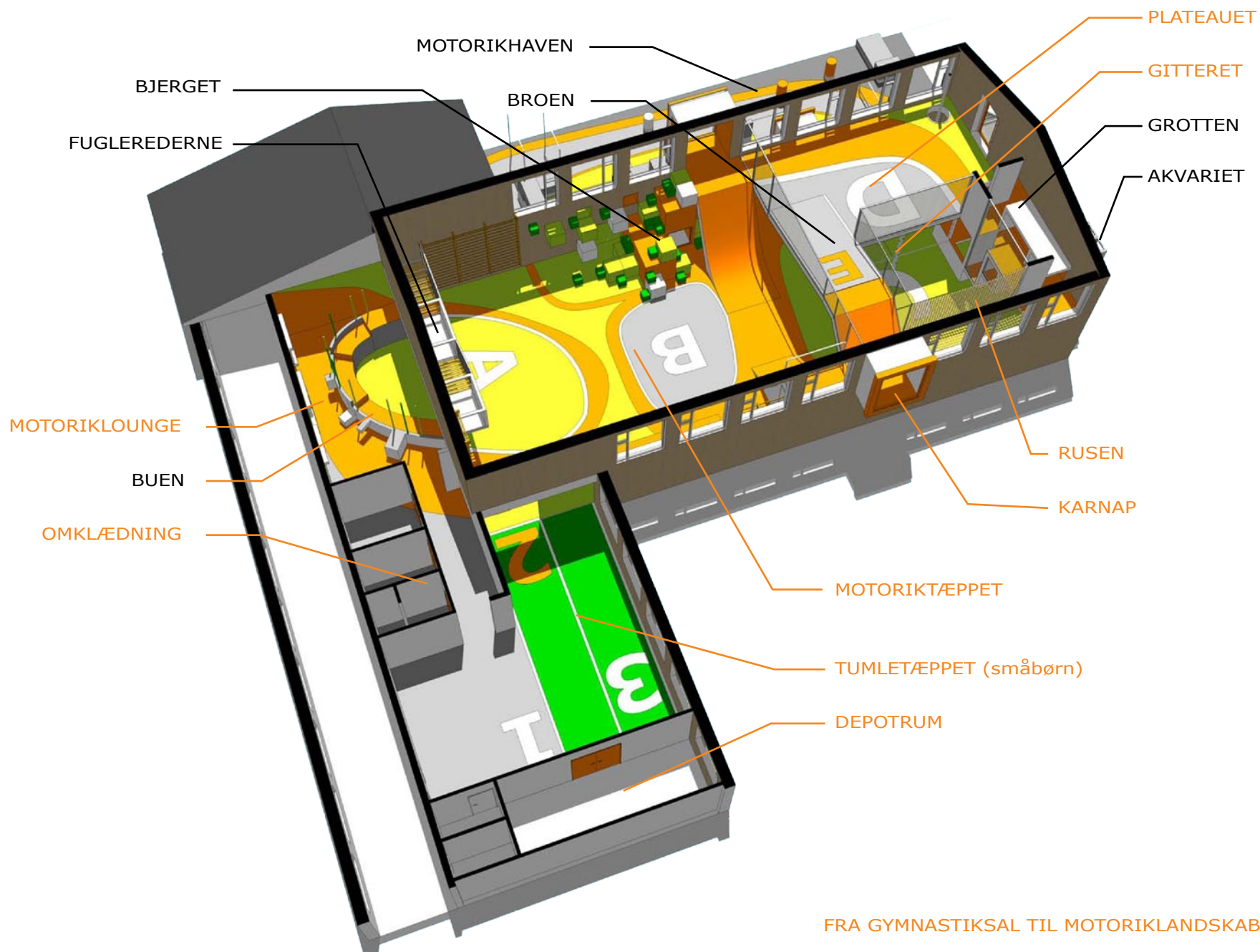
Det kan være svært helt at forestille sig og overskue, hvordan et færdigt og fuldt udbygget motoriklandskab egentlig vil tage sig ud, og hvordan det vil fornemmes, når noget så markant og "højtråbende" indtager og overtager den gamle og så kendte gymnastiksal.

Oversigtsillustrationen har til hensigt at forsøge at give en form for overblik. Både i forhold til skalaen på projektet, men også i forhold til at give en fornemmelse af motoriklandskabet i sin helhed og dermed også den kompleksitet og rumlige spænding der opstår, når en gymnastiksal transformeres på denne måde.

I kataloget er der blevet valgt et par hovedelementer ud, som beskrives mere detaljeret. På oversigtsillustrationen er benævnelsen af disse elementer markeret med sort skrift.



OVERSIGTSPLAN





BJERGET

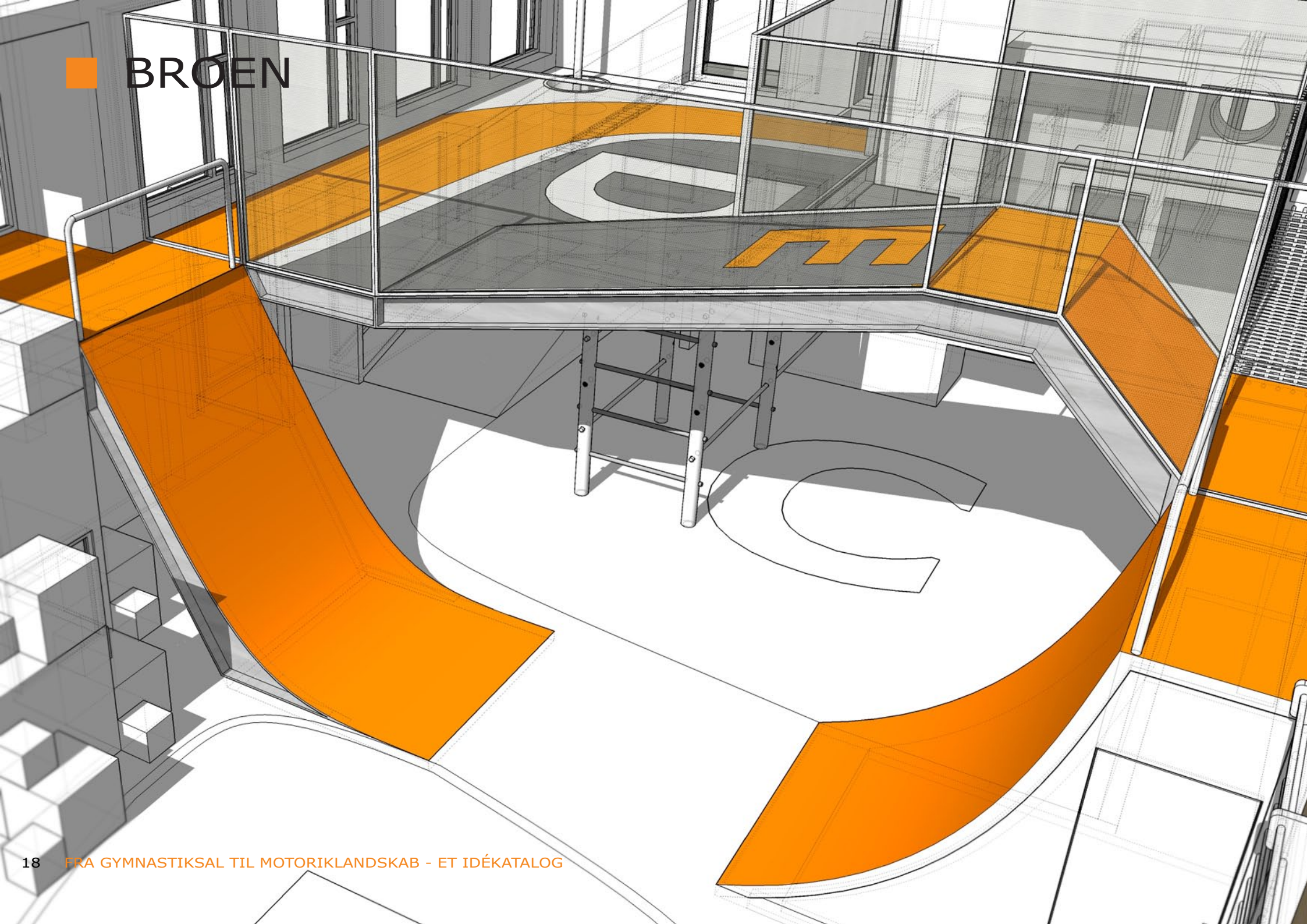
Bjerget er tænkt som et fleksibelt og dynamisk klatrelandskab der kan opbygges af en serie kasser i forskellige farver og størrelser. Kasserne kan indbyrdes sammenstilles, møbleres og stables efter behov og ønske. Det vil på den måde være muligt at opbygge forskellige bjerglandskaber og dermed også justere sværhedsgraden af klatring i forhold til forskellige aldersgrupper. *Bjerget* kan dermed formes på mange forskellige måder og dermed også tilbyde forskellige bevægelsesaktiviteter.

I forbindelse med *Bjerget* er det oplagt, at der etableres gennemrydninger i form af små karnapper, som børnene enten kan sidde inde i eller kigge ud af. Ligeledes kan der etableres en "vrangvendt karnap", som vender indad og dermed inviterer børn udefra til at "klatre ind" i motoriklandskabet og betragte det aktive liv ved foden af *Bjerget*.

Da *Bjerget* udgør den primære adgang op til *Plateauet*, vil det være hensigtsmæssigt, hvis en kerne af bjerglandskabet tænkes som en fast trappe, der også kan udgøre en flugtvej.



BRØEN



BROEN

Broen er et tværgående og skulpturelt element, placeret centralt i motoriklandskabet. Her bevæger man sig på tværs hen over salen og kan kigge ned på de andre. *Broen* kommer mod midten så tæt på loftet, at man må kravle for at komme helt igennem og over på den anden side.

Broen flankeres på hver side af to parabelformede vægge, som man enten kan løbe på eller kravle op af via reb, greb eller lignende. *Broen* danner sammen med de to buede vægge en slags port i midten af motoriklandskabet. En port, der visuelt deler salen over i to dele. En opdeling, der kan bruges pædagogisk til adskillelse af forskellige hold.

Oversiden af den knækkede del af *Broen* danner et skrånende plan, hvorpå der tænkes indbygget en madras. Således kan skråplanet her benyttes til at træne basisøvelser med børnene. På undersiden af *Broen* kan man fx ophænge reb, ringe og andre gymnastikredskaber.

Under *Broen* og *Plateauet* finder man *Gitteret*, som kan anvendes til en lang række øvelser og udfordringer indenfor både gymnastik og parkour.



■ GROTTEN



GROTTEN

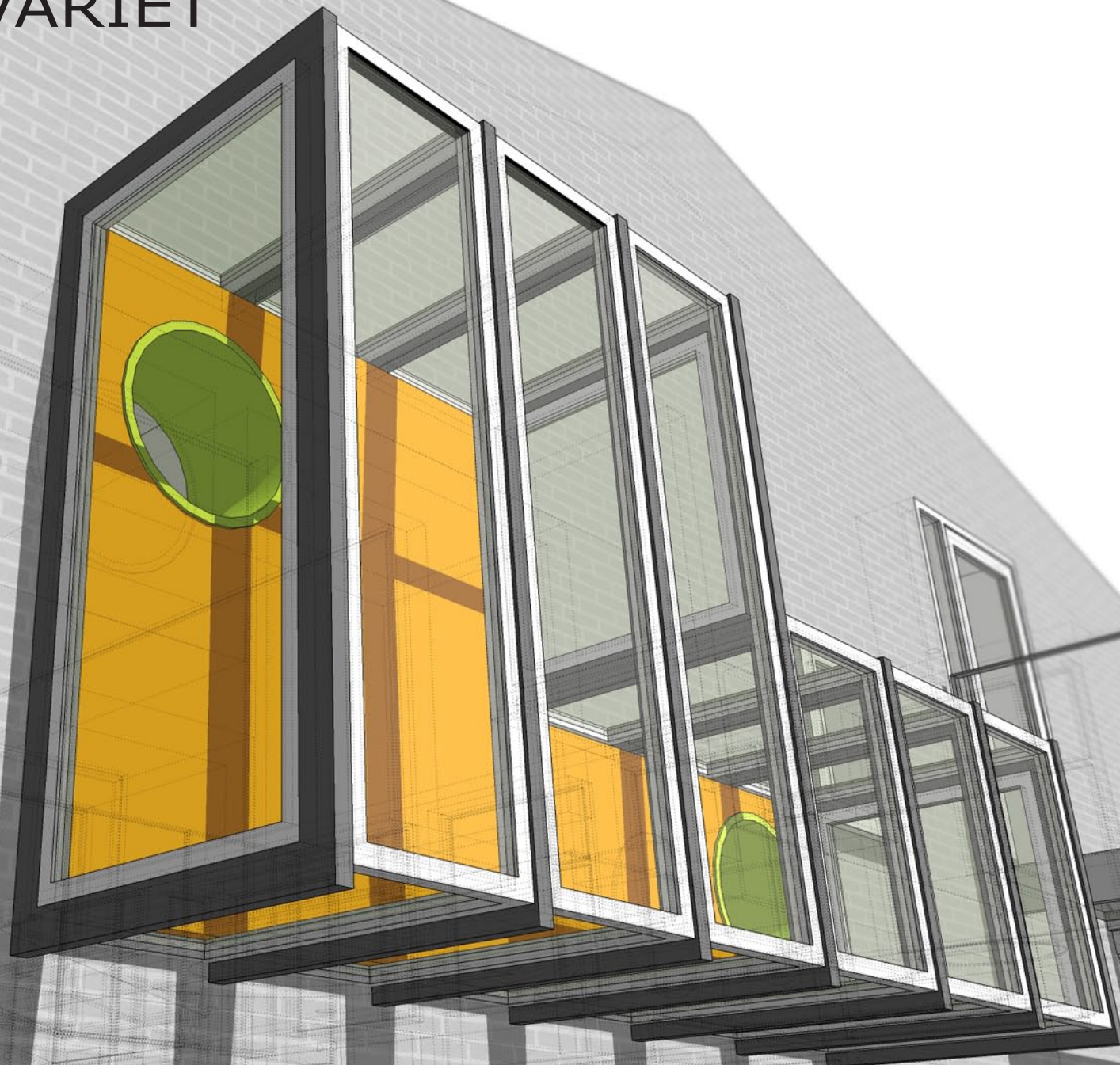
Grotten fungerer som en lodret dobbelt labyrint, eller bevægelsesknude, hængt op på endevæggen og som binder hele motoriklandskabet sammen. Man kan her bevæge sig på tværs af salen i flere niveauer. Bl.a. kan man fra *Plateauet* kravle igennem *Grotten* og dermed komme over på den anden side af salen.

Her kan man så via *Rusen* bevæge sig videre over på *Broen*. På den måde arbejdes der her med sløjfebevægelser. *Grotten* giver nemlig også mulighed for, at man kan komme fra gulvniveau og op på *Plateauet*.

Grotten er bygget op i to lag. Således vil der hele tiden være en alternativ rute, man kan vælge. Hvert valg har en konsekvens i forhold til, hvordan man kommer igennem labyrinten. *Grotten* er delvis åben ud mod salen. Således kan alle følge med, når nogen bevæger sig igennem den. Børnenes forskellige bevægelsesmønstre eksponeres på den måde som et stort vægmaleri.



AKVARIET



AKVARIET

Akvariet er nok et af motoriklandskabets mest markante elementer i forhold til idéen om at forsøge at gennembyrde den gamle gymnastiksals ofte meget lukkede skal.

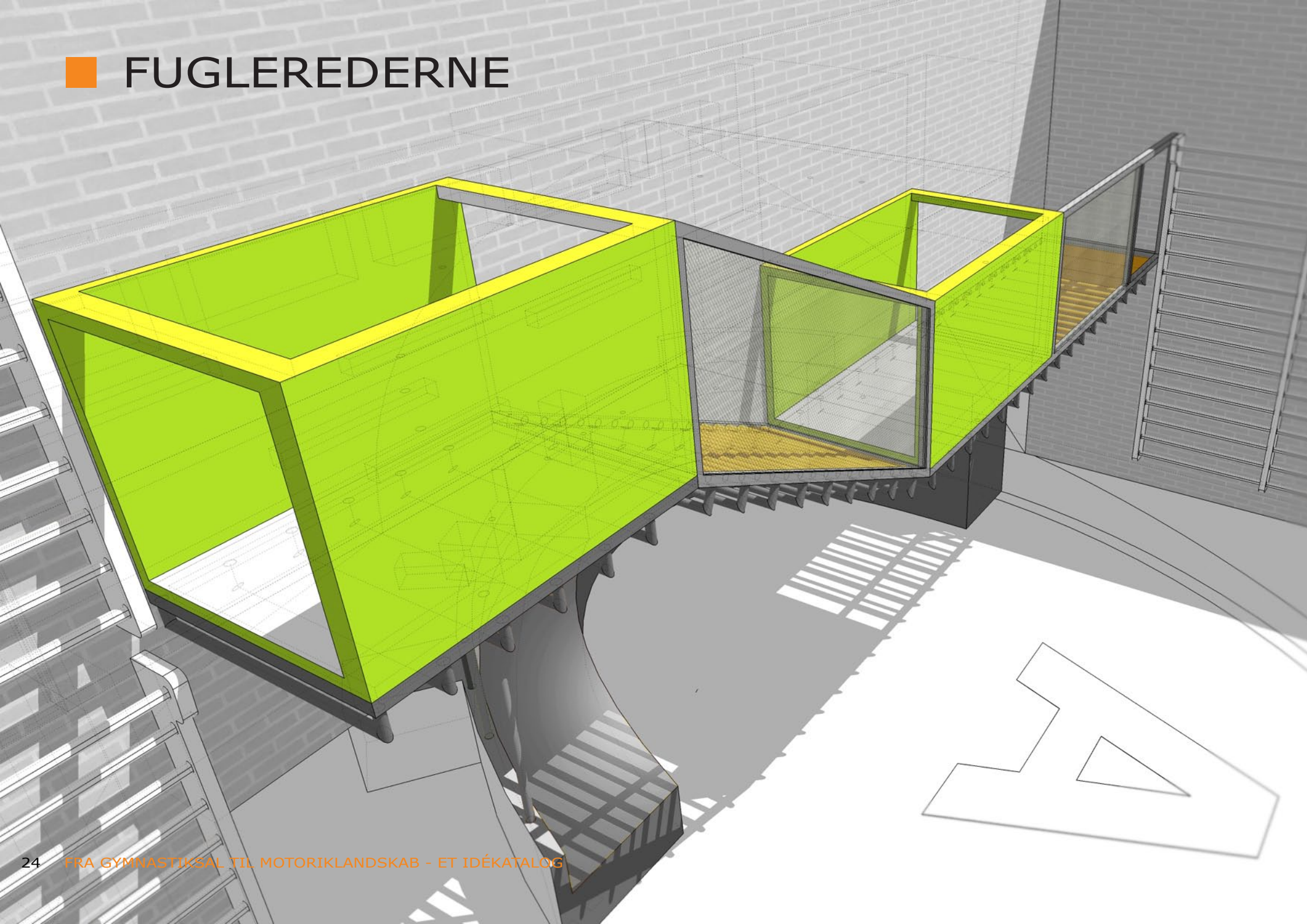
Akvariet er en glaskonstruktion, der er placeret i gavlen på bygningen, og er dermed i direkte forbindelse med *Grotten*. På den måde tilføjes der et ekstra labyrintisk lag til *Grotten* med mulighed for at kravle ud af bygningen og dermed skyde en genvej i motoriklandskabet.

Tanken er også, at man i en legesituation kan kravle ud i *Akvariet* og dermed gemme sig for de andre inde i salen. Da *Akvariet* i sagens natur er transparent, vil konsekvensen så til gengæld være, at man i stedet vil blive eksponeret i forhold til dem, der opholder sig uden for bygningen. *Akvariet* vil på den måde virke som et slags "reklame-display" for de mange aktiviteter, der foregår inde i salen.

Man kan også forestille sig, at der plantes træer rundt om *Akvariet*. Det vil give fornemmelsen af at kravle ud og bevæge sig rundt i trækronerne.



■ FUGLEREDERNE



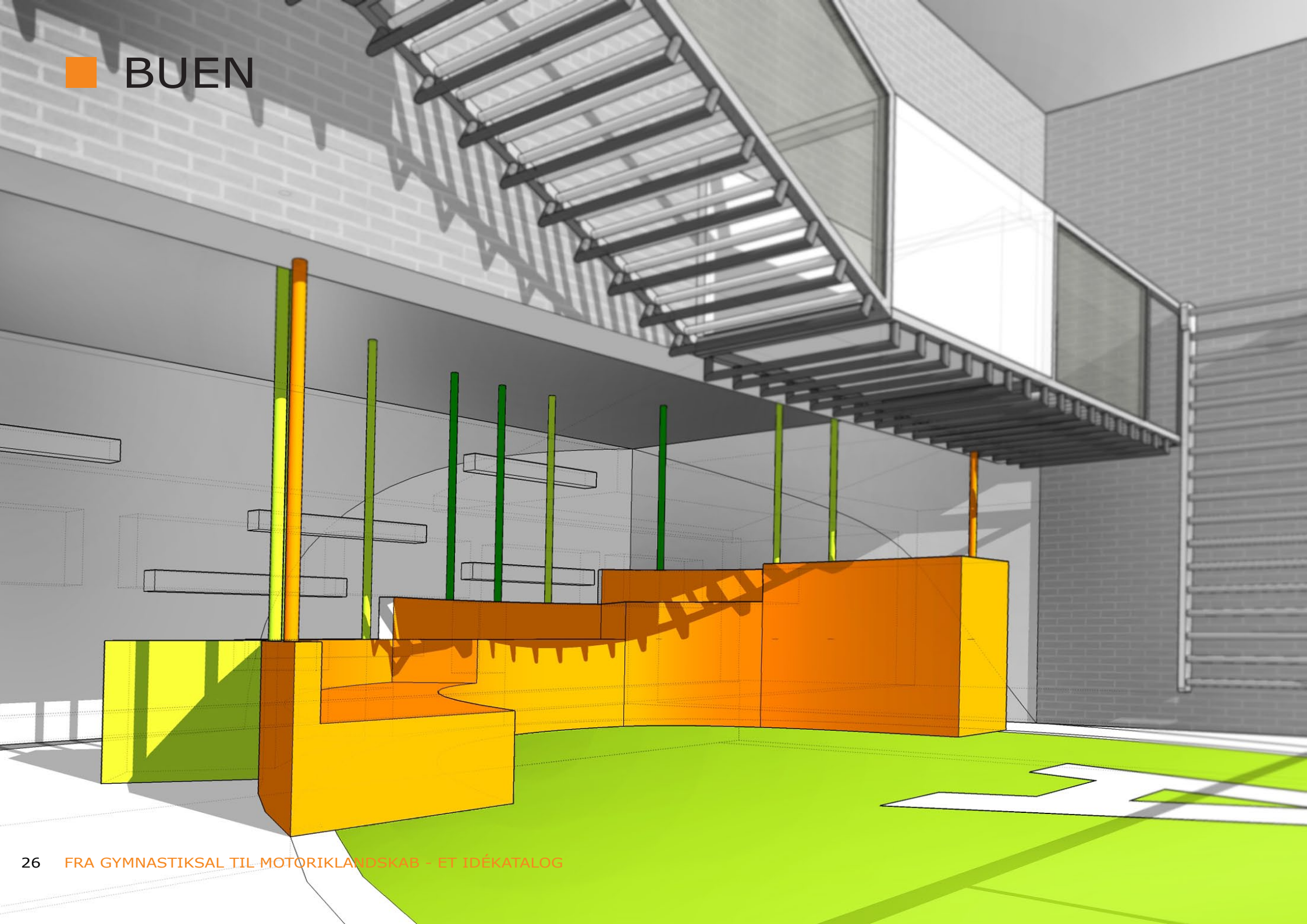
FUGLEREDERNE

Fuglerederne på gavlvæggen over *Buen* er placeret i den modsatte ende af salen som en pendant til *Grotten*. De definerer hermed en afgrænsning mellem *Motorikloungen* og resten af salen. *Fuglerederne* hænger som to lukkede og forskudte balkoner eller huler oppe på gavlvæggen og er indbyrdes forbundet af vandrethængte ribber. Man kan således kravle på ribberne mellem *Fuglerederne*.

Fra den højest placerede *Fuglerede* oppe under loftet har man en fin udsigt ud over hele motoriklandskabet. Herfra kan man så via en ribbe på væggen klatre ned på gulvet igen. *Fuglerederne* kan sammenlignes med hulen i træerne.

Er man en lidt mere øvet gymnast eller bare modig, er der også mulighed for, at man via en serie bøjler kan gå armgang langs undersiden af *Fuglerederne*.





BUEN

Buen er et helt nyt møbel med mange forskellige opholds- og aktivitetsmuligheder. Det udgør centrum i *Motorikloungen*, som er et selvstændigt område, men med direkte kontakt til og med salen. Her kan ventende forældre sidde og kigge på. Det er også stedet, hvor børnene kan samles og tale sammen eller få en besked.

Men forældrene skal passe på, og de får ikke lov til at sidde stille længe ad gangen. De skal sørge for at flytte sig, når børnene kommer springende! *Buen*, stængerne og de forskellige catleaps-bjælker, som man kan springe hen på og hive sig fast til, udgør nemlig et lille, koncentreret parkour-område. Men *Buen* kan også blot bruges som et kravlemøbel. Området med *Motorikloungen* kan desuden anvendes til udstrækning og smidighedstræning.

Området foran kan desuden fungere som en lille scene til taler, danseopvisninger, elevkoncerter eller andre optrædener. Her kan *Buen* fungere som tilskuerpladser/tribune for den mindre gruppe eller som bagscene, hvis en større gruppe skal kigge på. Her vil det være oplagt at have musikanlæg og scenelys installeret. I det hele taget kan der med fordel arbejdes med lyssætning i hele motoriklandskabet, som kan fokusere de enkelte områder skabe variation og sanseoplevelser.



MOTORIKHAVEN



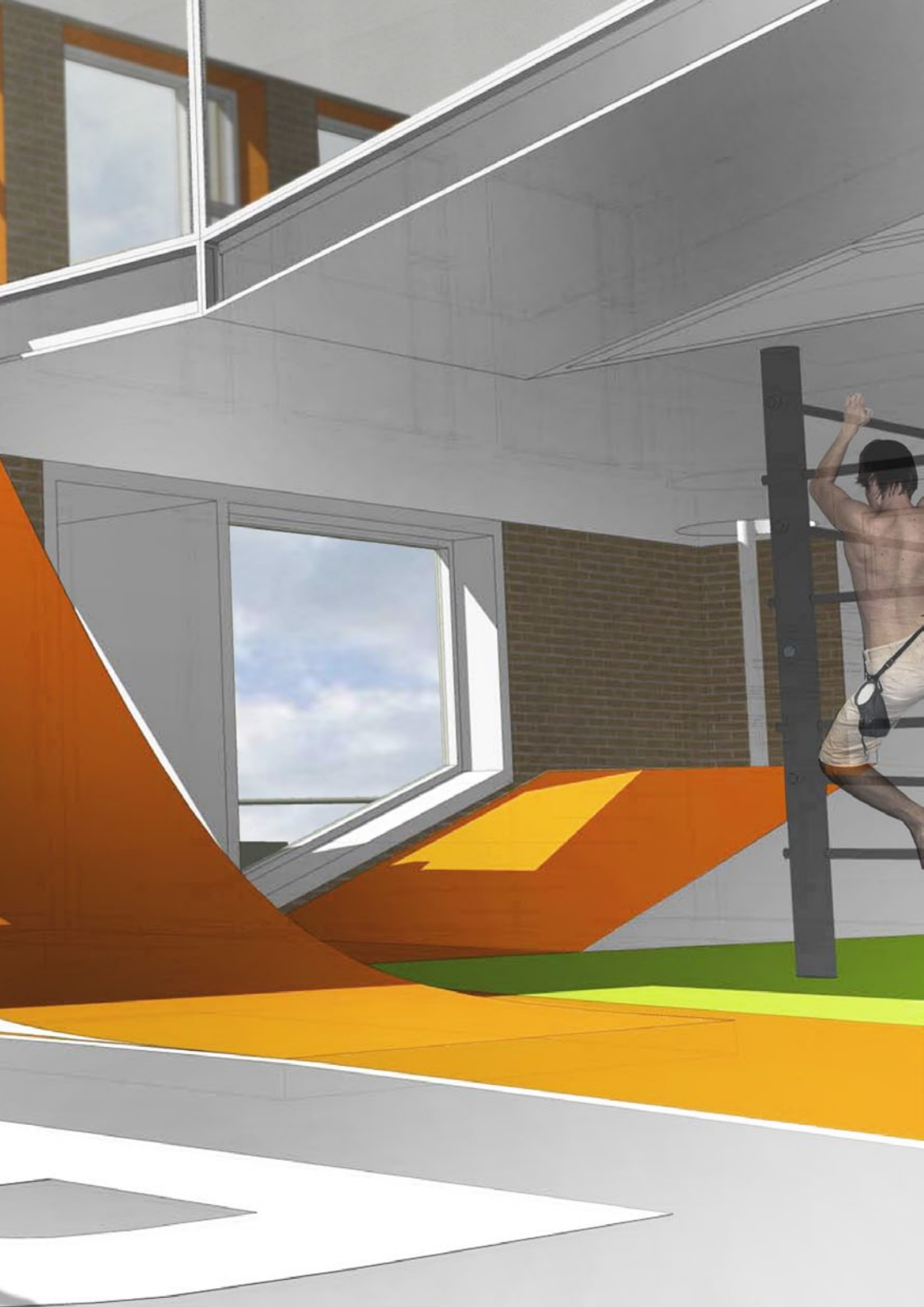
MOTORIKHAVEN

Motorikhaven er tænkt og udviklet som et udendørs bevægelseslandskab, der står i både fysisk og visuel tæt forbindelse med de aktiviteter, der foregår inde i salen. Når vejret tillader det, kan faciliteterne på den måde tænkes anvendt i direkte forbindelse med det indendørs motoriklandskab. Dermed udvides mulighederne for bevægelsesflow. *Motorikhaven* kan også fint anvendes som et separat tilbud i forhold til udendørsaktivitet.

Udformningen af *Motorikhaven* kan tænkes på mange forskellige måder. I projektet her er det primært elementer fra parkour, der har fået lov til at dominere designet af *Motorikhaven*. Flere andre temaer kan dog sagtens tænkes anvendt. Lige fra fx en grøn yogapark til et crossfit-anlæg.







4 ØKONOMI

OVERSLAG OVER BYGGEUDGIFTER:
Alle beløb er ekskl. moms.

BYGNINGSFYSISKE FORANDRINGER:	955.000,-
- Ned- og gennembrydninger	
- Nye gulve	
- Nye lofter	
- Malerbehandling af vægge	
- Ny bad- og toiletkerne	
- Nye døre og vinduer (eksist. vinduer bevarer)	
- Udvendig flugtvejstrappe	
TEKNISKE FORANDRINGER:	500.000,-
- EL (belysning)	
- VVS (vand, varme, kloak)	
MOTORIKMØBLER/ELEMENTER:	2.420.000,-
- Bjerget	
- Broen	
- Plateauet	
- Grotten	
- Akvariet	
- Rusen	
- Fuglerederne	
- Buen	
- Karnapper	
SAMLEDE BYGGEOMKOSTNINGER:	3.875.000,-
RÅDGIVNING:	580.000,-
UFORUDSETE UDGIFTER:	500.000,-
SAMLEDE ANLÆGSUDGIFTER:	4.955.000,-
MOTORIKHAVEN (EKSTRA):	425.000,-
- Flugtvejstrappe (støbte del)	
- Motorikhaven (100 m2)	