

An underwater photograph of two women swimming in a pool. They are holding dumbbells in their hands. The water is clear and blue. The women are smiling and appear to be enjoying their swim. The dumbbells are red and black.

# FREMTIDENS SVØMMEANLÆG

ERFARINGER FRA LOKALE OG  
ANLÆGSFONDEN

LOKALE <sup>OG</sup>  
ANLÆGS  
FONDEN

**TITEL**  
Fremtidens Svømmeanlæg  
**UDGIVER**  
Lokale og Anlægsfonden  
Kanonbådsvej 4A  
1437 København K  
Tlf.: 3283 0330  
fonden@loa-fonden.dk  
www.loa-fonden.dk

**UDGAVE**  
1. Udgave, måned 2019



# Fremtidens svømmehal

En svømmehal er ikke bare en svømmehal, for der er stor forskel på brugernes behov og aktiviteter – leg, konkurrence, motion, wellness, svømmelære og vandsport.

Det stiller krav til svømmehallens funktioner og kapacitet, og det kan være svært at gøre alle brugere tilfredse samtidig.

Derfor arbejder vi med forskellige typer svømmeanlæg og designløsninger – under, i og over vandoverfladen.

## Hvilke udfordringer tager vi fat på?

- Undersøgelsen 'Hvad er et velfungerende svømmeanlæg?\*' fra 2018 viser, at knap en tredjedel af brugerne i danske svømmeanlæg føler sig begrænsede af andre. Hvordan skaber vi velfungerende flerkfunktionelle anlæg?
- Svømning er den næstmest populære motionsaktivitet blandt børn. 50 pct. af de 7-9-årige går til svømning. Hvordan understøtter vi det behov – blandt foreninger og offentlige badegæster?
- Teenagere falder fra – 38 pct. af de 10-12-årige går til svømning, og det gælder 17 pct. af de 13-15-årige. Hvad kan vi gøre for at fastholde de unge, så svømmehallen ikke kun er et sted, man kommer for at lære og svømme?
- En svømmehal består traditionelt af standardiserede bassiner på 25 og 50 meter. Men nye former for vandsportsaktiviteter, wellness og leg rykker ind i svømmehallen. Hvordan skubber vi forståelsen for at bygge og indrette svømmehaller til de mange behov?
- Svømmehallen er en teknisk kompliceret facilitet, der kan sammenlignes med en avanceret industribygning med ekstraordinært store krav til indeklimaet. Hvordan kan vi imødekomme det?
- Ingen andre fritidsfaciliteter er så dyre i etablering og drift som svømmehallen. Hvordan kan vi tænke i bæredygtige designs?

\*Undersøgelsen er lavet af NIRAS og kan findes på [www.loa-fonden.dk](http://www.loa-fonden.dk)

## Danskerne stiller store krav til svømmeanlæg

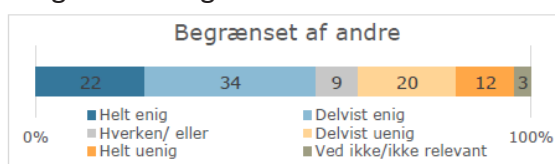
Det er en udfordring at bygge svømmeanlæg, som gør alle svømmegæster tilfredse samtidig, for der er stor forskel på brugernes behov. Det stiller krav til svømmehallernes funktioner og kapacitet, viser en ny undersøgelse af svømmeanlæg i Danmark, Lokale og Anlægsfonden har fået lavet.

I varmtvandsbassinet er en flok børn i færd med at lære at svømme, konkurrencesvømmerne har indtaget 50 meter bassinet, i saunaen sidder en flok motionister og nyder afslutningen på dagens svømmetur, imens en gruppe unge teenagere udfordrer hinanden i koldt vandsbassinet udenfor.

Det er et lille udpluk af de mange forskellige aktiviteter, som svømmeanlæggene skal rumme i dag, og en ny evaluering '[Hvad er et velfungerende svømmeanlæg?](#)', som Niras har lavet for Lokale og Anlægsfonden i 2018, viser, at det kræver både penge, plads, og grundig indsigt i brugernes behov, hvis man vil bygge svømmeanlæg, der gør alle glade.

Knap en tredjedel af brugerne oplever, at andre brugere begrænser dem, når de er i

svømmehallen, og evalueringen peger på, at det er svært at gøre alle brugergrupper lige tilfredse i samme anlæg, fordi behovene er meget forskellige.



Spørgsmål: Hvor enig eller uenig er du i følgende udsagn? Jeg kan bruge svømmehallen uden at blive begrænset af andre brugere. Vægtet gennemsnit af de fire svømmeanlæg. N: 688

Fire svømmeanlæg indgår i undersøgelsen: Valby Vandkulturhus, Taastrup Svømmehal og to svømmehaller, Lokale og Anlægsfonden har støttet, som er Vejen Idrætscenter og Ringkøbing Svømmehal – fire forskellige typer anlæg med forskellige målgrupper i fokus.

### Motionisten



- Rum og plads
- Svømme uforstyrret
- Socialisere med andre

### Konkurrencesvømmeren



- Startskamler
- Kiler til afsæt
- Censorer til tidstagning
- Præcise mål på redskaber og baner
- Bøjler til rygstart
- Træning på Kanten

### Wellness og afslapning

- Sanselige indtryk
- Temperaturskift
- Sauna
- Dampbad
- Varmtvandsbassin
- Overgang mellem inde og ude

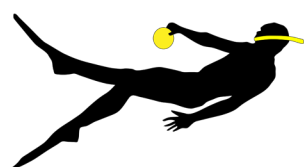


### Begyndersvømmeren

- Tryghed
- Varmt vand
- Mulighed for udvikling
- Forskellige vanddybder



### Vandsport



- Trygge forhold
- Sikkerhed
- Sikre bassiner
- Overblik
- Fleksibilitet

### Den legende badegæst



- Plads til at boltre sig
- Separate bassiner
- Legeredskaber
- Vipper
- Rutsjebaner
- Variation

## **Svømmehallen skal imødekomme mange forskellige behov**

Traditionel banesvømning er kun én ud af mange trænings- og motionsaktiviteter i de danske svømmeanlæg. Wellness, leg, vandsport og socialt samvær står også i høj kurs blandt brugerne, og det kræver innovative løsninger, hvis man vil tilgodese både konkurrence- og motionssvømmere, wellness- og rekreative badegæster samt vandsportsudøvere – det gælder organiserede såvel som uorganiserede brugere.

Begyndersvømmere har brug for trygge rammer, motionisten vil svømme uforstyrret og socialisere, konkurrencesvømmeren stiller krav til, at banerne har de rette mål, og at de kan træne på kanten, og for de badegæster der kommer for at lege er plads, udfordring og variation vigtigt. For wellnessgæsterne er det afgørende, at sanserne stimuleres, hvis de skal have en god oplevelse.

**Se side 7:** Sådan bygger du gode svømmeanlæg

## **Bassinernes indretning har stor betydning for oplevelsen**

Evalueringen viser, at det har stor betydning for brugernes oplevelse af at føle sig begrænset af andre, om anlæggene har store multifunktionelle bassiner, der skal tilgodese flere grupper, eller om bassinerne har hver sin funktion.

I anlæg med multifunktionelle bassiner er brugerne utilfredse, hvis mange kæmper om samme område. I Valby er der for

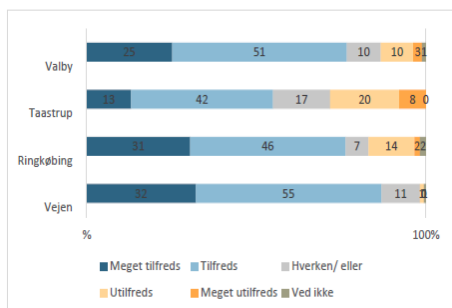
eksempel ikke nogen klar opdeling af lege- og motionssvømmebanerne, og her angiver 40 pct. af brugerne, at de føler sig begrænsede af andre brugere i større eller mindre omfang.

Det kan være en fordel at målrette bassinerne til specifikke aktiviteter. I Vejen har man eksempelvis dedikeret bassiner til udvalgte aktiviteter og lavet særskilte zoner til wellness, leg, vandtilvæning og motionssvømning. Her angiver færre (27 pct.) af brugerne, at de føler sig begrænset af andre. Men det kan gå ud over kapaciteten, fordi færre brugere kan være i gang på samme tid.

En løsning er funktioner i bassinerne, der tillader en midlertidig opdeling af bassinerne, som f.eks. i Taastrup Svømmehal, hvor man kan hæve bassingulvet, så vanddybden kan tilpasses forskellige aktiviteter, eller som i et af Lokale og Anlægsfondens nyeste projekter Svømmehal i DGI-huset Vejle, hvor en mobil bro kan inddele 50 meter bassinet, så der kan foregå mange aktiviteter samtidigt.

## **Svømmehallerne lever generelt op til brugernes behov**

Selvom undersøgelsen viser, at det kan være en udfordring at gøre både elitesvømmeren, motionisten og wellness gæsterne tilfredse under samme tag, er brugernes vurdering af de fire anlæg generelt positiv, og forklaringen på utilfredsheden er, at enkelte brugergrupper har specifikke ønsker, de ikke får opfyldt.



Spørgsmål: Hvor tilfreds er du samlet set med svømmehallen? N: 688

I Taastrup er årsagen til utilfredsheden blandt andet, at morgensvømmere ikke har adgang til saunaen i øjeblikket, som er en vigtig kvalitet ved deres oplevelse af at være i svømmehallen. Og i Ringkøbing er undervandsrugbyspillere utilfredse med, at bassinet ikke har de rette mål til konkurrence.

I Vejen er færrest utilfredse, og det er samtidig det største anlæg med flest faciliteter og aktivitetsmuligheder. Det er

dermed det anlæg, hvor flest forskellige brugergrupper kan dyrke deres aktivitet uden at genere hinanden.

En anbefaling går derfor på vigtigheden af at vurdere, til hvem, og med hvilke formål, man bygger til og at afstemme forventningerne med brugerne – det kan god formidling og organisering understøtte. Det er især vigtigt at tage højde for modsætningen mellem de offentlige badegæster, og de svømmere der kommer for at træne i foreningsregi. ■

# Sådan bygger du gode svømmeanlæg

Vi har samlet en række gode råd og anbefalinger om at bygge svømmeanlæg. Du kan også se eksempler på både vellykkede og ikke vellykkede greb i fire forskellige svømmeanlæg.

## BRUGERINDDRAGELSE

- Svømmeanlæg er en dyr investering. Det er derfor vigtigt med en tæt brugerinddragelsesproces med flere nedslag igennem forløbet, for at imødekomme at tiltagene lever op til brugernes behov

## KLASSISKE VERSUS UTRADITIONELLE RAMMER

- Klassiske bassiner egner sig til konkurrencesvømmere, hvorimod de offentlige badegæster, der kommer for rekreativ aktivitet, ønsker varierede og utraditionelle rammer.
- Overvej nøje, hvilke brugergrupper svømmefaciliteten er tiltænkt, og prioriter formålet fra start.

## BASSINERNES OPDELING OG FUNKTIONER

- Udvidelse af svømmehallen kan blive nødvendigt, hvis man arbejder med særskilte bassiner og zoner til specifikke aktiviteter og vil undgå at reducere kapaciteten – men er en dyr løsning.
- Mobile løsninger til midlertidig og fleksibel opdeling af bassiner kan være løsning på at tilgodese flere brugergrupper, men kræver overvejelser om organisering for at undgå konflikter.
- Overvej knopskydning eller tilbygning, i det omfang det er muligt, for at tilgodese flere brugere.

## FORBINDELSE TIL UDENDØRS OMGIVELSER OG AKTØRER

- Vær opmærksom på, at svømmehaller indebærer et særligt kontrolleret miljø ift. hygiejne og blufærdighed – overgange mellem ude og inde skal derfor gennemtænkes.

- Glasfacader skal overvejes af hensyn til brugernes blufærdighed, men kan skabe god visuel sammenhæng mellem ude og inde.
- Overvej samarbejde med lokale idrætsforeninger.

## BYGGETEKNISKE FEJL OG SJUSK

- Prioriter en grundig gennemgang af anlæggene i udviklingsfasen – specielt hvis man bryder med de klassiske fysiske rammer.
- Vær opmærksom på, at nye løsninger ift. ventilation, rensningsanlæg og gulve kan skabe store udfordringer for anlæggenes drift.
- Undersøg grundigt, hvilke konsekvenser et nyt greb vil få for brugen og driften.
- En svømmehal er et meget teknisk anlæg, og løsningerne udvikler sig hurtigt. Sæt tid og ressourcer af til at indhente nye erfaringer fra anlæg i drift.
- Danmark er et lille marked – derfor er der udfordringer med at få nok producerer og markedsaktører til at sikre de bedste løsninger og fornuftige prisniveauer.
- Søg inspiration i udlandet – der er mange gode erfaringer fra fx Tyskland.

## VANDSPORTSAKTIVITETER

- Vandsportsudøvere har ofte meget specifikke behov, som er kendetegnet ved stor variation blandt de forskellige sportsgrene. Inddrag derfor brugerne tæt i udviklingsprocessen.
- Sørg for at forventningsafstemme med brugerne for at undgå misforståelser og indforståede behov blandt brugerne.



### LEGEREDSKABER

- Overvej kombinationsmulighederne og muligheden for progression, for at undgå at brugerne mister interessen for hurtigt.

### WELLNESS

- Stiller samme krav til bygningskonstruktionen og håndtering af hygiejne som det øvrige svømmeanlæg – vigtigt at være opmærksom på.
- Med få greb og mindre investeringer kan man tilføje wellnesslementer, som understøtter brugeroplevelsen og sanseindtryk: Fx farvet lys, koldt vand.

### SOCIALE STØTTEFACILITETER

- Overvej placeringen nøje. Det er vigtigt med central placering af velkomstområder, caféområder mv. – gerne så der er udsyn til selve svømmehallen
- Klublokale er vigtigt for organiserede brugere og foreninger.

### OMKLÆDNING

- Sørg for, at der er god plads og mulighed for at opbevare private ejendele. Enkeltmandskabiner kan tilgodese brugere, som ellers ikke ville besøge svømmehallen, men kræver mere plads.

### BELYSNING

- Overvej lysets styrke og vinkel – for svagt lys gør det svært for livreddere mv. at orientere sig, og for stærkt lys kan skabe genskær.
- Undervandslys kan være en fordel til at understøtte overblik og tekniktræning under vand.

### DESIGN OG KVALITET

- Solidt kvalitetsmateriale, som fx naturmateriale, er med til at understøtte en positiv oplevelse.





## Fire typologier på en svømmehal

En svømmehal er ikke bare en svømmehal, men et mødested for både socialt samvær, bevægelse og sport. Det er sjældent, man kan bygge en svømmehal, der kan det hele. Se fire konkrete eksempler på et svømmeanlæg her.

Det er svært at bygge svømmeanlæg, der kan det hele, fordi svømmehaller er meget mere end en facilitet, man kan svømme i. Socialt samvær, forskellige bevægelsesformer og vandsportsaktiviteter er blevet en vigtig del af oplevelsen og forventningen blandt brugerne, når de besøger svømmehallen. Det stiller store krav til anlæggene. Derfor arbejder Lokale og Anlægsgfonden med forskellige typologier, som du kan se eksempler på nedenfor.

### VALBY VANDKULTURHUS: EN REKREATIV OASE I STORBYEN



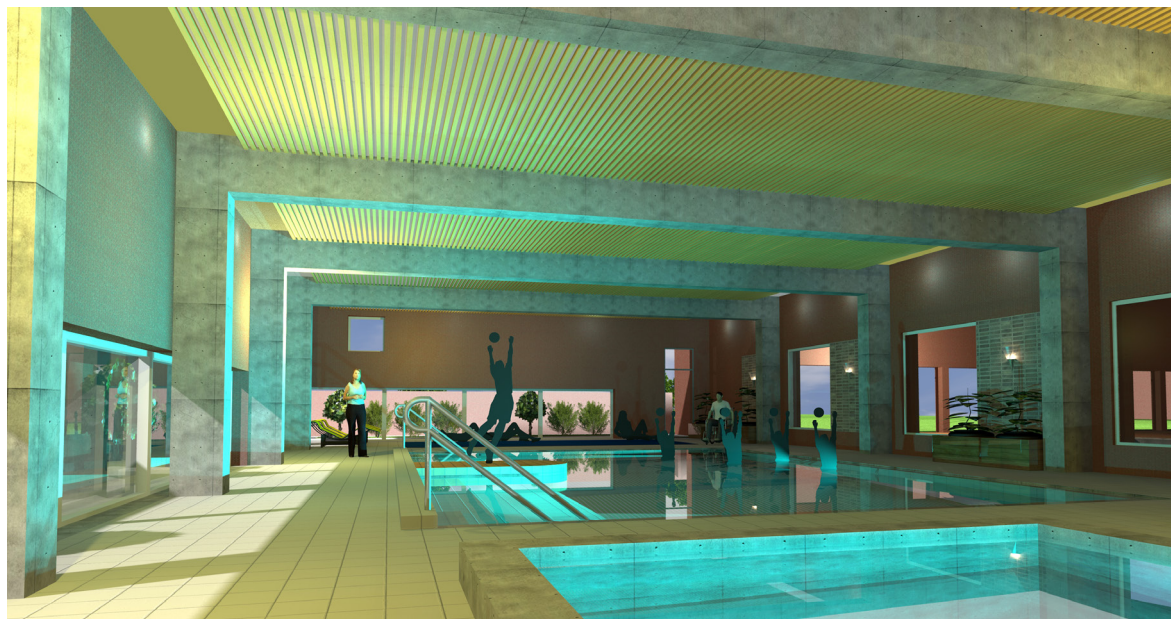
Anlægget er ikke et klassiske svømmeanlæg, men et eksempel på et anlæg bygget med en særlig målgruppe i fokus – de rekreative badegæster og legen.

Vandkulturhuset er bygget med et nytænkende design i arkitektonisk og æstetisk høj kvalitet med et asymmetrisk bassin, vandruksjebane, grotte, modstrømskanal og et integreret legeområde. Et stort varmtvandsbassin giver mulighed for wellnessoplevelser og gode forhold for babyer og nybegyndere.

Det er også et eksempel på, at kvalitet koster og er med et budget på 120 mio. kr. det dyreste af de fire anlæg. Det betyder også, at de er sluppet for byggetekniske fejl og udfordringer, som f.eks. i Taastrup.

Svømmeanlægget egner sig ikke til motionister og elitesvømmere på grund af de mange badegæster og det asymmetriske bassin.

## VEJEN IDRÆTSCENTER SVØMMEHAL: STEDET DER HAR DET HELE



Dette svømmeanlæg er et eksempel på, at hvis pladsen er der, kan man bygge anlæg, der fungerer for de fleste typer af brugere.

Det består af et stort varmtvandsbassin, udeområde med uopvarmet bassin, sauna og spa-faciliteter til wellness, springbassin med vipper, bassiner til motions- og elitesvømmere samt koblingen mellem træningsfaciliteter på land og i vand.

Anlægget er en tilbygning og har kostet 19 mio. kr. (Den Blå Plads)

Men ambitionen om at koble med andre brugergrupper som triatleter eller crossfitudøvere er ikke indfriet.

## TAASTRUP SVØMMEHAL: SVØMMERNES HJEMMEBANE



En klassisk svømmehal hvor målet har været at skabe de bedst mulige forhold for svømme-klubber og motionssvømmere. Det er lykkedes.

Anlægget har 10 x 50 meter baner, som kan adskilles og forkortes, og en hæve-sænke bund som giver mulighed for progression og træning på flere niveauer samtidig.

Det er et eksempel på, at man kan få meget for pengene, men at der kan være faldgruber, når man eksperimenterer med nye og billigere løsninger.

Med en pris på 48 mio. kr. er det et billigt nybygget svømmeanlæg set i forhold til eksempelvis Valby, men det har resulteret i tekniske udfordringer med ventilationsanlæg, gulve og afløb.



## RINGKØBING SVØMMEHAL: BADEGÆSTERNES MEKKA MED UDSIGT TIL NATUREN



Med panorama udsigt udover fjorden har anlægget et helt unikt præg. Det er et eksempel på, hvordan et klassisk svømmeanlæg kan ombygges til en rekreativ attraktion i lokalområdet med wellnessoplevelser i tæt kontakt med naturen.

Det er også et eksempel på, at det kan være vanskeligt, når flere brugergrupper skal tilgodeses på få kvadratmeter.

To aflange bassiner er blevet udvidet til tre; et 25 meter bassin med forhindringsbane, et dybere udspringsbassin med klatrevæg og et varmtvandsbassin, ny sauna og UV-varmeskab samt adskilt fitnesscenter og hammam.

Renoveringen har kostet 31,5 mio. kr., og anlægget er kommet i mål med mange af visionerne, men det er delvist sket på bekostning af andre af svømmeanlæggets kvaliteter – facilitetens hammam er ikke i brug, og samspillet med udeområdet er ikke indfriet.

LOKALE OG  
ANLÆGS  
FONDEN

Kanonbådsvej 4 A,  
1437 København K

Tlf.: 3283 0330  
fonden@loa-fonden.dk  
www.loa-fonden.dk