



DRØN PÅ SKOLEGÅRDEN

Inspiration fra syv demonstrationsprojekter,
som viser nye veje til aktive skolegårde

DRØN PÅ SKOLEGÅRDEN

**Inspiration fra syv demonstrationsprojekter,
som viser nye veje til aktive skolegårde**

KOLOFON

Titel Drøn på skolegården. Inspiration fra syv demonstrationsprojekter, som viser nye veje til aktive skolegårde

Udgivet Januar 2017

Udgiver Realdania, Lokale og Anlægsfonden og Kræftens Bekæmpelse

Publikationen kan rekvireres hos sekretariatet for Drøn på skolegården, e-mail: info@droen.dk, eller downloades på www.droen.dk

Journalist Tine Mark Jensen

Fotos Leif Tuxen (billede til højre side 21: Carolina Segre)

Redaktion

Kræftens Bekæmpelse v/ seniorprojektleder Camilla Liv Erhtmann Andersen og projektmedarbejder Vibeke Berglund Gunge. Modus Kommunikation v/ Tine Mark Jensen

Med bidrag fra Lokale og Anlægsfonden v/ analysechef Bo Vestergård Madsen. Realdania v/ programchef Per Schulze. Active Living, Center for Interventionsforskning Syddansk Universitet v/ professor Jens Troelsen, lektor Jasper Schipperijn, postdoc Charlotte Pau Pawlowski og ph.d. studerende Henriette Bondo Andersen.

Design og layout Le bureau

Tryk Tarm Bogtryk

Oplag 1100 stk.

ISBN 978-87-7064-329-0

Publikationen er finansieret af partnerskabet bag Drøn på skolegården.

Yderligere information om kampagnen på www.droen.dk

Uddrag er tilladt med kildeangivelse: Drøn på skolegården. Inspiration fra syv demonstrationsprojekter, som viser nye veje til aktive skolegårde, 2017







FORORD

Realdania, Lokale og Anlægsfonden og Kræftens Bekæmpelse indgik i 2012 et partnerskab og lancerede kampagnen Drøn på skolegården. Kampagnens mål er at skabe ny viden om eksperimenterende tiltag, som udfordrer det traditionelle billede af skolegården og indbyder alle børn til mere bevægelse i og efter skoletid.

Syv demonstrationsprojekter fra skoler forskellige steder i landet er blevet udvalgt til realisering. Denne publikation bygger på oplevelser og erfaringer fra demonstrationsprojekterne og formidler, hvad projekterne har skabt for de enkelte skoler, og hvad vi kan lære af dem.

Publikationen er tænkt som en inspirationskilde til mere fysisk aktivitet i skolegården og giver gode råd om fysisk planlægning og organisatoriske tiltag.

Vi håber, at såvel skoler og kommuner som arkitekter og bygherrer kan bruge erfaringerne i deres arbejde for at skabe mere drøn på de danske skolegårde.

God læselyst!



ANNE SKOVBRO
Filantropidirektør
Realdania



ESBEN DANIELSEN
Direktør
**Lokale og
Anlægsfonden**



LEIF VESTERGAARD
PEDERSEN
Direktør
Kræftens Bekæmpelse





INDHOLD

BAG OM KAMPAGNEN	8
HVAD VISER FORSKNINGEN?	12
SYV INNOVATIVE SKOLEGÅRDE	17
Bevægelse i børnehøjde	18
Fra vej til leg	20
Et skolelandskab med rum til alle	22
Design til pigerne	24
Interaktiv aktivitet i skovbrynet	26
Fra krat til læringslaboratorium og aktivitetsrum	28
Byen ind i skolen	30
DER SKAL MERE TIL END EN NY SKOLEGÅRD	32
VEJEN TIL EN AKTIV SKOLEGÅRD	36
1+1=3	42

Bag om kampagnen

Fysisk aktivitet forbedrer ikke kun børn og unges sundhed, men også deres indlæringsevne, motorik, trivsel og sociale kompetencer. Men virkeligheden er, at mange børn og unge ikke er fysisk aktive 60 minutter om dagen, som Sundhedsstyrelsen anbefaler.

Skoler har et stort potentiale i at fremme det fysiske aktivitetsniveau blandt skolebørn. Børn og unge tilbringer en stor del af dagen i skolen, og i frikvarterne kan de få 40% af den anbefalede daglige mængde fysiske aktivitet. Er de tilmed aktive i frikvarterne, så fremmes deres kognitive præstation, adfærd i klasse-lokalet og koncentration også.

Nyere forskning peger på, at fysiske rammer kan fremme fysisk aktivitet. Kampagnen Drøn på skolegården vil derfor skabe ny viden om eksperimenterende tiltag, der nytænker og udfordrer det traditionelle billede af skolegården. Kampagnen har fokus på innovative fysiske anlæg og på, hvordan skolerne kan understøtte legen og lysten til bevægelse.

Kampagne på flere platforme

Kampagnen udspiller sig på flere platforme: 1) syv nye og innovative skolegårde, 2) forskning, 3) organisatoriske tiltag til understøttelse af fysisk aktivitet i skolegården, og 4) formidling.

”

Arbejdet med at udvikle og skabe appellerende fysiske rammer for fysisk aktivitet er væsentlig i en tid som vores, hvor fysisk inaktivitet regnes som en af de største trusler mod folkesundheden.

JENS TROELSEN, PROFESSOR,
SYDDANSK UNIVERSITET



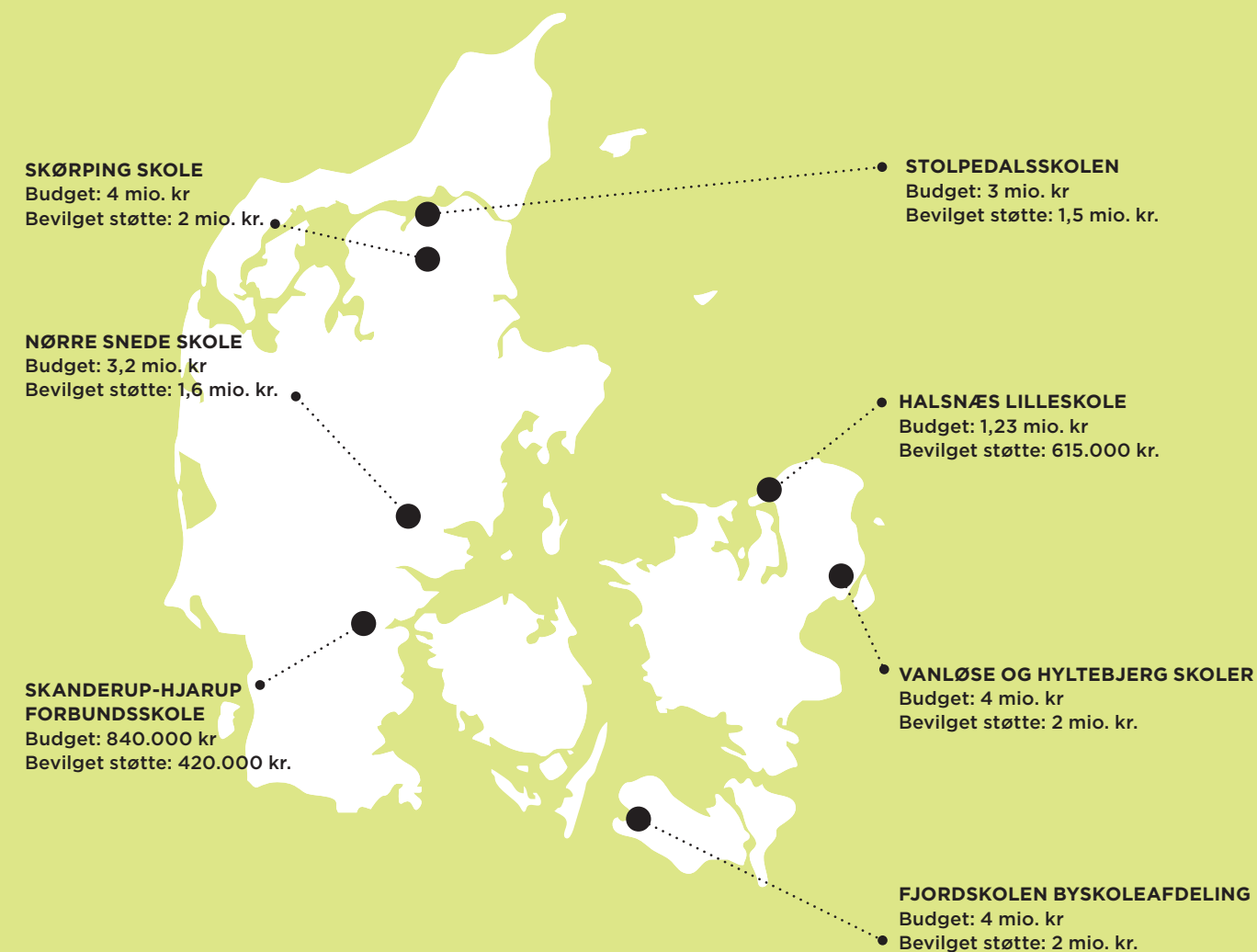
(I) Pawlowski CP.: "Children's voices in the schoolyard: A qualitative study of factors influencing children's physical activity behaviour during recess".

(II) Andersen HB: Under udarbejdelse.



Den gamle flade asfaltgård på Nørre Snede Skole er i dag udskiftet med et bakket landskab med bl. a. en seks meter høj bakke.

Ved lanceringen af kampagnen i 2012 ansøgte 106 skoler om midler, hvor de fremlagde visioner og bud på nye innovative skolegårde. Blandt dem udvalgte partnerskabet bag kampagnen 17 idéoplæg til videreudvikling, som hver modtog 100.000 kr. til inddragelse af eksterne rådgivere, der kunne omforme idéoplægget til konkrete forslag på skitseniveau. I 2014 blev syv demonstrationsprojekter fordelt over hele landet udvalgt til realisering. Projekterne modtog op til 2 mio. kr. i støtte fra kampagnen til gennemførelsen af deres projekt, mens de selv har finansieret 50% af projektet.



Syv demonstrationsprojekter fordelt over hele landet har fået midler fra kampagnen Drøn på skolegården til gennemførelsen af syv nye innovative skolegårde.

Hvad viser forskningen?

Mobiltelefoner, vejret, kedelige fysiske rammer og dårligt kropsligt selvværd. Det er bare nogle af de faktorer, som postdoc Charlotte Pawlowski har identificeret i sin ph.d. afhandling om barrierer for fysisk aktivitet i frikvarteret blandt børn og unge.

For lidt fysisk aktivitet blandt børn og unge er et komplekst problem. Charlotte Pawlowski er postdoc i forskningsenheden Active Living i regi af Center for Interventionsforskning, Syddansk Universitet. Hun har i sin ph.d. afhandling identificeret tolv faktorer, som har indflydelse på børnenes fysiske aktivitet i frikvarteret: 1) Kropsligt selvværd og evne, 2) køn, 3) kønnet skolekultur, 4) påvirkning fra venner, 5) konflikter og eksklusion, 6) plads- og stedsoplevelse, 7) mangel på legefaciliteter, 8) understøttelse af udendørsleg, 9) brug af mobiltelefon og tablets, 10) frikvarterens længde, 11) organiserede aktiviteter og 12) vejret. Så når man ønsker at styrke børnenes fysiske aktivitet, så skal man have øje for kompleksiteten og at børn har forskellige oplevelser af, hvad der påvirker deres fysiske aktivitet.

Individuelle og sociale barrierer

På skolerne er det både individuelle og sociale faktorer, som gør sig gældende, fortæller Charlotte Pawlowski: 'De individuelle handler meget om den fysiske formåen og det er tydeligt, at nogle har lavt selvværd i forhold til at bruge deres krop. De sociale faktorer er konflikter og eksklusion, særligt blandt drenge, hvor fodbold fylder meget. Hvis du ikke er så dygtig til fodbold, så bliver du hurtigt ekskluderet. Det er mere komplekst med pigerne. De grupperer sig anderledes og det handler mere om, hvorvidt man kan lide hinanden. For pigerne betyder vejret også meget – de vil ikke ud, hvis det er vådt og lidt koldt. Det er drengene til gengæld mere ligeglade med, hvis de fx vil spille fodbold'.

”

Der skal flere samtidige indsatser i gang, hvis man vil have børn mere fysisk aktive i frikvartererne. Det gælder både de fysiske, sociale og organisatoriske rammer.

CHARLOTTE PAWLOWSKI,
POSTDOC, SYDDANSK UNIVERSITET

SDU-forskeren Charlotte Pawlowski fandt flere barrierer for børn og unges frikvarteraktiviteter. Piger savner bl.a. flere rum i skolegården, hvor de kan være sammen.





Mobiltelefoner tiltrækker eleverne som en magnet. Flere af børnene oplever det som et problem. Nogle efterlyser regler for mobiltelefoner, og andre bedre legefaciliteter.

SÅDAN GJORDE HUN

Charlotte Pawlowski skrev sin ph.d. afhandling som led i projektet Drøn på skolegården. Resultaterne i hendes ph.d. er baseret på forskellige kvalitative metoder: deltagerobservation, gående gruppeinterview og fotobaseret interview med fokus på børnenes frikvarters aktivitet. Undersøgelserne blev gennemført i perioden 2013-2015 blandt 10-13-årige børn (4.-6. klasse) på de 17 skoler i Danmark, som indledningsvist var inkluderet i Drøn på skolegården samt fem newzealandske skoler.

Mobiltelefonen stjæler den fysiske aktivitet

Mobiltelefonen tiltrækker børn og unge som en magnet. Og at være på mobilen er en af de mest foretrukne aktiviteter i frikvarteret. Børnene spiller spil, ser YouTube filmklip, tjekker Facebook mv. Det betyder mindre leg og frisk luft. Charlotte Pawlowski fortæller, at børnene selv mener, at deres brug af mobiltelefon, tablets og computer i frikvarteret betyder, at de får mindre frisk luft, er mindre sammen med de andre børn og har sværere ved at koncentrere sig i timerne.

'Det er ikke alle børn, som står med hovedet ned i mobiltelefonen i frikvartererne, men det har faktisk betydning for alle, at mange gør. På nogle skoler fortæller især drenge, at de ofte har svært ved at danne hold til fx fodbold, fordi resten af drengene spiller spil på mobilen eller computeren. Andre børn fortæller, at de egentlig helst vil lege eller spille boldspil i skolegården, men vælger at sidde og kigge på inde ved computeren, fordi de andre gør det', fortæller Charlotte Pawlowski. Hun er overrasket over, at flere af børnene selv oplever det som et problem og efterlyser regler, som begrænser brugen af mobiltelefon. Andre mener til gengæld ikke regler er løsningen, men at bedre legefaciliteter automatisk vil begrænse deres hang til mobiltelefonen.

Mere plads og bedre faciliteter

Manglende faciliteter til leg og bevægelse er netop en anden oplevet barriere for fysisk aktivitet i frikvarteret. Drengene savner faciliteter som bolde, større mål, klatrefaciliteter, parkour og skateboard muligheder. Pigerne savner i højere grad almindelige gynger, redegysger, huler og hytter. De efterspørger flere rum i skolegården og har brug for steder, hvor de kan være sammen og snakke.



'Manglende plads er et andet problem. Kampen om pladsen giver flere konflikter. Generelt oplever mange børn konflikter i frikvartererne som en barriere. Konflikterne kan også opstå i forbindelse med dannelse af hold, uenigheder om regler mv. Betydningen af at vinde giver mange tidskonsumerende konflikter. Det kan børnene selv se og de ønsker, at en lærer vil være dommer i frikvarterets fodboldkampe', fortæller Charlotte Pawlowski.

Der skal spilles på flere strenge

Undersøgelsens resultater peger på, at det ikke er nok med nye faciliteter i en skolegård eller nye regler. Der skal flere samtidige indsatser i gang, hvis man vil have børn mere fysisk aktive i frikvartererne. Det gælder både de fysiske, sociale og ikke mindst de organisatoriske rammer, mener Charlotte Pawlowski og fortsætter: 'Der kan fx arbejdes på at skabe en tro på kropslig kunnen blandt børn med lavt kropslig selvværd forenet med skolepolitikker, som understøtter leg udenfor i al slags vejr. Det kan være at designe skolegårde med mindre afskærmede rum og samtidig lave regler for brug af mobiltelefon og computer i frikvarteret eller organisere lærer-kontrollerede frikvartersaktiviteter og elevdrevet udlån af legeudstyr'.

Charlotte Pawlowski er i gang med evalueringsstudier på de syv demonstrationsskoler. De tegner på nuværende tidspunkt et billede af, at Drøn på skolegården har fået skabt nogle gode og innovative fysiske rammer. Men også at flere af demonstrationsskolerne sandsynligvis skal arbejde mere konsekvent med de sociale og organisatoriske rammer, hvis de skal få alle børn, store som små, piger som drenge, til at bevæge sig mere i frikvarteret.

Eleverne peger på, at flere og bedre legefaciliteter i skolegården vil skabe mere leg og bevægelse.

ØVRIG VIDEN FRA KAMPAGNEN

Henriette Bondo Andersen er ph.d. studerende i forskningsenheden Active Living i regi af Center for Interventionsforskning på Syddansk Universitet. Hun står bag den anden ph.d. afhandling, der udarbejdes i forbindelse med kampagnen. Afhandlingen vil belyse, hvor meget de nye skolegårde betyder for elevernes fysiske aktivitet i frikvarteret. 744 elever på de syv skoler indgår i hendes undersøgelse. I 2014 blev eleverne udstyret med et accelerometer og en GPS for at måle deres fysiske aktivitet i frikvarteret. Målingerne blev gentaget i 2016 efter ombygningen af skolegårdene. Resultaterne vil vise, om der er skabt mere fysisk aktivitet med de syv nye skolegårde.

Syv innovative skolegårde

De syv nye og innovative skolegårde, som blev realiseret i kampagnen, stod færdig i perioden juni 2015 til august 2016. Som man kan læse om på de følgende sider, har demonstrationsskolerne gjort sig nogle forskellige erfaringer med projekterne og de nye skolegårde. Projekterne er repræsenteret ud fra forskellige temaer, som de særligt har udmærket sig ved.



Mellemtrinseleverne var medskabere af deres nye skolegård. Billederne viser elevernes idéer, som skitsen fra Gustin Landskab har taget udgangspunkt i, og den nye innovative skolegård med en seks meter høj bakke og et fortællertårn som vartegn.

FORSKERENS BETRAGTNINGER

'Det er vigtigt at inddrage dem, det handler om og at være meget tydelig om, hvordan deres idéer bliver brugt i det videre arbejde, så der ikke opstår forventninger, der ikke opfyldes - det kan skuffe børnene og påvirke deres holdning til og brug af skolegården. Det er også vigtigt, at være opmærksom på at bryde med børns meget traditionelle måde at tænke på - for børn vil ofte have mere af det, de har i forvejen. Derfor er det meget vigtigt, at man medskaber sammen med børnene, og at det er dynamikken mellem børn og faglighed, der skal gå op i en højere enhed.'

CHARLOTTE PAWLOWSKI, POSTDOC,
SYDDANSK UNIVERSITET

NØRRE SNEDE SKOLE - IKAST-BRANDE KOMMUNE

Bevægelse i børnehøjde

På Nørre Snede Skole er en flad asfalteret skolegård forvandlet til et abstrakt landskab, som inviterer til leg og bevægelse på tværs af køn, alder og interesser.

Fra flad asfaltgård til bakket landskab

En flad, asfalteret og nedslidt skolegård var, hvad eleverne på Nørre Snede Skole før havde at se frem til, når klokken ringede ud. I dag er skolegården i stedet opdelt i tre zoner: Bjerglandskabet, skoven og miniby. Bjerglandskabet varierer med bjerghytte, grotte og huler samt skateområde. Skoven er et grønt område ud mod gaden med bl.a. pileskov, hængekøjer og balancegang. Minibyen former ankomsten til skolen og består af parkourstativ og små huse, der både kan bruges til leg og udeundervisning.

Skolen ønskede med det nye bevægelseslandskab at sætte drøn på eleverne på mellemtrinnet, hvor problemet med manglende fysisk aktivitet var størst. Gennem involvering af eleverne i designprocessen var håbet at skabe ejerskab blandt dem, og at de ville finde netop deres motivation til at bevæge sig mere i skolegården.

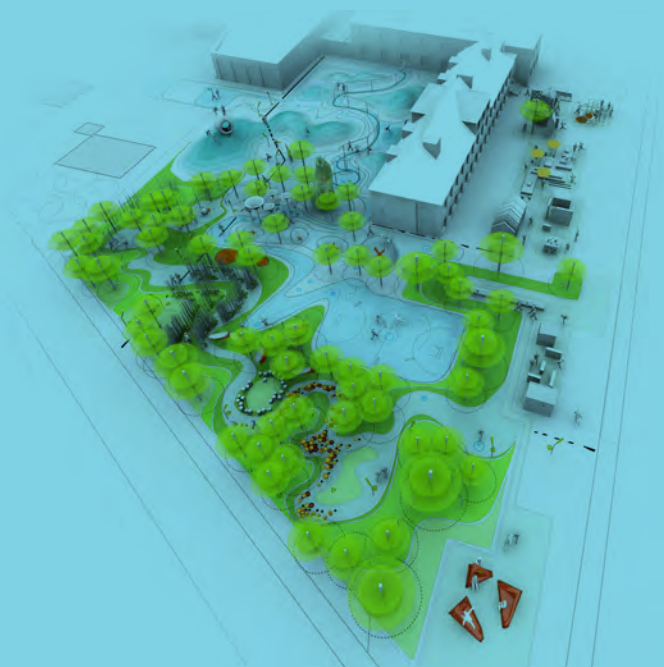
Børnene kvalificerede arkitekternes arbejde

For arkitekt Stephan fra Gustin Landskab var det vigtigt at gå åbent og ydmygt til opgaven, da han blev hyret til at designe en

FORUDSIGELIGT OG PIRRENDE

'Det skal være nemt at afkode et rum, som inviterer til fysisk aktivitet. Man skal både kunne se, hvad der skal foregå og samtidig pirre nysgerrighed og kreativitet til at udfordre rummet på nye anderledes måder. Det fysiske rum skal på den måde motivere til både det velkendte og det nye anderledes - og gerne på en måde, hvor man kan udstille sine færdigheder, uden at ens mangler bliver udstillet. Hvis ønsket er at skabe fysiske rammer, der motiverer til bevægelse hos en given målgruppe, er det væsentligt at tage udgangspunkt i de ønsker og behov, som brugerne efterspørger.'

JENS TROELSEN, PROFESSOR, SYDDANSK UNIVERSITET



”

Det, at han har lyttet så meget til børnene, har givet dem fornemmelsen af, at det er deres skolegård - det er også det vi hører dem sige.

MADS, GÅRDVAGT

ny skolegård til Nørre Snede Skole. Han ville lytte til børnenes drøm. I en workshop blev børnene også spurgt om ønsker til aktiviteter, oplevelser, hvilke børn, der også skulle være plads til mm. 'Børnene kender hinanden godt - også hinandens særkende og svagheder. De sagde fx, at 'nørd' drengene, som ikke spiller bold, de kommer ikke ud. Og de overvægtige og generte - de kom heller ikke ud. Så dem prøvede vi også at få i tale. Det var ikke let, men stille og roligt lykkedes det ved at være lyttende og imødekommende', fortæller han. 400 elever var med i den første idéudviklingsfase. En gruppe på 10 var med i mellem- og slutfasen. Og to var med helt frem til indvielsen.

Gården havde set anderledes ud, hvis børnene ikke var blevet inddraget i processen. Stephan Gustin har måttet skrinlægge nogle af sine visioner undervejs i respekt for børnenes ønsker - eller pga. regler. 'Som arkitekt havde jeg selvfølgelig en masse idéer og visioner, men jeg kan ikke se det fra børnenes perspektiv. De har kvalificeret vores arbejde', mener han. Eksempelvis måtte han efter elevernes ønske droppe idéen om sensor- og datastyrede udfordringer, som eleverne selv kunne programmere og fylde indhold i. 'Eleverne havde nok af digitale medier i deres hverdag', fortæller han.

Udfordringer og hemmelige rum

I processen blev der lavet flere workshops med associationslege, collager, modeller mv. for at få børnene til at tænke frit og kreativt. Til sidst blev børnene bedt om at omsætte idéerne til en skolegård. Det blev til en gård med udfordringer og hemmelige rum. 'Gården skulle ikke ligne en almindelig legeplads, men være udfordrende og inviterende. Det resulterede fx i en seks meter høj og stejl bakke. Specielt pigerne ønskede sig rum, hvor de kan sidde at snakke og hygge. Det er blevet til små kuber og en 'nøddeskal' på toppen af bakken. Så børnene kan genkende deres idéer nu, hvor den er færdig', fortæller Stephan Gustin.

GODE RÅD - TIL ARKITEKTEN

- ✓ Inddrag så mange af skolens børn som muligt i starten af projektet
- ✓ Vær lydhør og tilsidesæt nogle gange dine egne idéer som arkitekt
- ✓ Lav skøre og sjove øvelser, som får børnene til at tænke ud af boksen
- ✓ Lav forventningsafstemning - børnene skal vide, at alle deres forslag ikke bliver til virkelighed
- ✓ Ha' en gruppe børn med som sparringspartnere i hele processen - fra udvikling af konkrete idéer til vurdering af underlag, placering af faciliteter mv.
- ✓ Design pirrende og udfordrende faciliteter.



NY VANLØSE OG HYLTEBJERG SKOLE - KØBENHAVNS KOMMUNE

Fra vej til leg

En kedelig, trafikeret vej i Vanløse er blevet til et fælles aktivitetsområde for flere skoler og lokalområdet.

Genvejen til bevægelse

Vanløse Skole og Hyltebjerg Skole ligger på hver side af Lønstrupvej. Vejen var før domineret af brede fortove, parkering og gennemkørende trafik. Nu er vejen forvandlet til et mødested for fællesskab og bevægelse. I dag bliver vejen kaldt Genvejen – en genvej til skolerne, en genvej til bevægelse, en genvej til idrætshallen og en genvej til at mødes, før de to skoler sammenlægges i 2017.

Idéen har været at forene urbane aktiviteter med elementer fra byens parker og elevernes baghaver. Området har fået

Den nye skolegård 'Genvejen' slynger sig ned mellem de to skoler, og har omdannet Lønstrupvej til et aktivitetsområde for begge skoler og lokalområdet.

landskabelementer, beplantning, niveauforskelle med bakker, faldunderlag og aktivitetsrum med bl.a. skatebane, boldspil, siddepladser, scene og balancestubbe. Arkitektonisk er funktionerne smeltet sammen, der er skabt modstand i landskabet, og eleverne har fået noget, der frister dem til at bruge deres krop, uden det behøves at virke som en stor overvindelse.

Kodeord: Projektledelse og inddragelse

'Når man omdanner en offentlig vej til et aktivitetsområde, så kræver det, at kommunen påtager sig projektlederrollen og



Elevernes idéer blev inddraget og vist på en udstilling for lokalområdet. Det har bidraget til elevernes ejerskab og lokalområdets velvillighed til projektet, understreger Ane Rottbøll Jørgensen.

hele tiden inddrager alle interessenter i processen. Det skaber et godt samarbejde og et godt resultat. Internt i kommunen er det også vigtigt, at der er en, der har overblikket. Når et område skifter status fra vej til aktivitetsområde, så er der flere forvaltninger, der skal høres og mange detaljer, som skal på plads. Det kræver tid og tålmodighed', fortæller projektleder Ane Rottbøll Jørgensen fra Københavns Kommune.

Projekt Drøn på skolegården fik skubbet til kommunens plan om at gøre Lønstrupvej til et fælles aktivitetsområde for de to skoler i skoletiden og for lokalområdet i fritiden. Begge skoler havde meget lidt udeareal efter diverse udbygninger, og derfor måtte man tænke kreativt i et tæt bebygget område. Lokalplanen gav mulighed for at omdanne vejen, så nu handlede det om at finde ud af, hvem området primært skulle være for, og hvordan det skulle se ud.

Kommunen valgte fra starten at inddrage skolernes elevråd og få deres idéer og ønsker til området. Idéerne blev visualiseret og vist på en udstilling for lokalområdets beboere. 'Eleverne inviterede til udstillingen, og det tror jeg både har givet eleverne ejerskab til projektet og meget velvilje i lokalområdet. Jeg er sikker på, at processen har bidraget til, at både eleverne og lokalbefolkningen har taget så godt imod området, som de har', slutter Ane Rottbøll Jørgensen.

Fra bilos til mødested

Ole Leonhardt, der arbejder i Vanløse Hallerne, oplever, at hallen med Genvejen har fået et ekstra aktivitets- og mødested. 'Området er genialt til opvarmning', fortæller han. Han oplever, hvordan det nu myldrer med børn, som bruger Genvejens område og får brugt deres krop – store som små. 'Det er fedt at se, at alle er i bevægelse – du kan ikke lade være. Asfalten er virkelig god, og det betyder, at den er perfekt til alt med to hjul – løbehjul, rulleskøjter, cykler mv. Bakkerne er udfordrende og kan bruges til leg og træning. Området bliver brugt hele dagen – først af alle skolens børn, senere kommer både familier og hallens brugere til. Så det er blevet et aktivt mødested for alle. Jeg har spekuleret på, hvor alle de børn var før', griner han.

En skolegård med flere formål

Demonstrationsprojektet i Vanløse har demonstreret, at en facilitet eller et areal godt kan designes til flere formål. 'Aktivitetsområdet skulle både danne ramme om en skolegård, et lokalt mødested og rumme en cykelsti for at efterleve en bestemmelse i Lokalplanen. Arkitektonisk har man løst det ved at designe efter devisen om multifunktionalitet. Dvs. at faciliteten skal have mindst to funktioner, så kan man udbrede de samme fysiske rammer til mere end én målgruppe. Eksempelvis er cykelstien, der løber igennem hele aktivitetsarealet, blevet godt kamoufleret af opstregninger til forskellige lege. Den kan derfor bruges både til leg og transport i forskellige tidsrum', siger Per Schulze, programchef i Realdania. 'Et andet eksempel på multifunktionaliteten er de skrå asfalterede flader, der bruges af alle på hjul og til løbetræning, men også som tribune ved samlinger. På den måde er det med projektet lykket at ramme brugergrupper både i og efter skoletid', slutter Per.

GODE RÅD - PROCESSEN TIL ET AKTIVT MØDESTED

- ✓ Udpeg en overordnet projektleder i kommunen, der har kontakt til de rette forvaltninger
- ✓ Inddrag alle interessenter og sæt tid af til det - både elever, lærere, ledelse, foreninger i lokalområdet og kommunale instanser
- ✓ Design faciliteter der har flere funktioner og målgrupper for øje - fx faciliteter, som også er gode opvarmningsmuligheder el. træningsstativer
- ✓ Skal en cykelsti gå gennem aktivitetsområdet, så tænk i kreative løsninger - fx en snoet cykelsti kamoufleret af opstregninger til forskellige lege.



SKØRPING SKOLE - REBILD KOMMUNE

Et skolelandskab med rum til alle

Skørping Skole har fået skoven ind i skolen med et aktivitetsområde, som inkluderer elever, byens beboere og skovens brugere.

Et skolelandskab i skoven

Tæt ved Rebild bakker ligger Skørping Skole. Skolen er omgivet af statsskov, som tidligere stod som en passiv ramme om skolen. I dag er skoven blevet et aktiv for skolen og lokalområdet med hjælp fra skolens nye aktivitetsområde, der fletter skov og skole sammen. Et flere hundrede meter langt skovloop slynger sig fra skoven og ind i skolegården. Loopet er hævet over jorden og tager undervejs form som bænk, tribuner, klatrestiger og balancebomme, der giver motoriske udfordringer og gode 'hæng ud-steder'. Rundt om loopet er der anlagt flere nytænkende boldspilsbaner, fx en rund basketballbane med tre net, en boldbane med skævt underlag, en udendørsskærm til danseapps, en skatebane og små 'øer', som skal inspirere til fordybelse og ophold i skoven - bl.a. et trætop-hus og et område med fuglekasser og insekthotel.

Skørping Skoles nye 100 meter lange skovloop skaber mange rum i rummet og giver plads til mange typer af aktivitet. Her kan man være sammen på tværs, men i gang med hvert sit.

Fra øde skolegård til aktivitet hele ugen

Skoleleder Peter Hansen er stolt af skolens nye aktivitetsområde. Det skaber forbindelse til skoven og byen - og bedst af alt, så er der kommet liv på skolens udearealer og i skoven. 'Før lå skolegården øde hen, men nu er den fyldt med liv. Både store og små drages af anlægget, og der sker noget på tværs af årgangene', fortæller han. Et ønske med det nye aktivitetsområde var at gøre skoven til en del af skolen og få fat i de stille og de svære teenagere i udskoling. Hans oplevelse er, at det er lykkedes at få mere gang i den gruppe elever og gøre skoven til et aktiv: 'Skovloopet, skaterbanen, det runde gyngestativ, danse-muligheden ved udendørsskærmen er alt sammen noget, som kan aktivere, uden at det behøver at være en konkurrence, som i boldspil. Det giver mere leg og fysisk aktivitet i alle aldre'.

”

Det fedeste ved skolegården nu, det er, at der ikke er noget elitært eller nogle idrætslignende baner derude. Alt er ujævnt, rundt og op og ned. Det har en snært af fodbold eller en snært af basket. Så her betyder det ikke noget, om du er god fodboldspiller. Alle er på lige fod.

MARIANNE KRISTENSEN, BEVÆGELSESVJLEDER
SKØRPING SKOLE



FÅ DE STILLE ELEVER PÅ SIKKER GRUND

'Stille elever trækker sig typisk i konkurrencebetonede aktiviteter, hvor noget er på spil. Er der samtidig risiko for, at sociale konflikter kan opstå eller en konsekvens i form af en klar tab-vind-kode - så er det bedre helt at trække sig. Derfor vil faciliteter og mindre aflukkede rum i skolegårdsrummet være at foretrække for de mindst aktive elever. Her kan de på egne præmisser og i mindre grupper selv udvikle aktiviteter bestående af mere legende elementer - og det kan motivere dem til fysisk aktivitet'.

JENS TROELSEN, PROFESSOR, SYDDANSK UNIVERSITET

Skolen som samlingspunkt

Skørping Skole vil med projektet også styrke skolen som et samlingspunkt for byen, og ønsker at aktivitetsområdet bruges alle ugens syv dage fra morgen til aften. Og det ser ud til at lykkes, fortæller skolelederen: 'Det er meget positivt, for her er jo mennesker hele tiden - familier med børn i weekenden, mountainbikere, der ordner cykler ved det nye cykelpit, unge som skater - det er overraskende, så hurtigt lokalområdet har taget stedet i brug'.

Shared spaces får flere i gang på samme tid

Ifølge analysechef Bo Vestergård Madsen fra Lokale og Anlægsfonden skal et uderum, der får flere i gang, først og fremmest ikke ligne en klassisk legeplads. Uderummet skal også invitere brugere på lige fod, hvad enten man er til poweraktiviteter, til det mere stille eller blot til ophold og væren. 'Det skal lægge op til en form for kropsligt demokrati, hvor man ser sig selv som en del af stedet med andre - også kendt som Shared Space - og det lægger Skørping Skoles område op til på en vellykket måde', fortæller han.

Det tilslutter Henriette Bondo Andersen sig, en af forskerne bag kampagnen. 'Skørping Skole kan noget helt særligt, netop fordi man har formået at skabe mange rum til mange forskellige typer af aktivitet. Det gør det muligt, at mange aldersgrupper kan være i gang på samme tid, da der er plads til alle. Man er således sammen på tværs, men i gang med hver sit', fortæller hun.



Skovloopet bliver brugt flittigt på Skørping Skole. Her ses piger og drenge fra mellemtrinnet i fuld færd med en tur rundt på loopet i frikvarteret, hvor de undervejs støder på forskellige udfordringer.

GODE RÅD - DET INKLUDERENDE UDERUM

- ✓ Lav et rum, der ikke ligner en klassisk legeplads
- ✓ Sørg for at rummet udtrykker mangfoldighed og indbyder til aktivitet - og gerne noget man selv finder på
- ✓ Skab elementer, som kan aktivere, uden at det behøver at være en konkurrence
- ✓ Nytænk traditionelle faciliteter: rund basketbane med tre net, rundt gyngestativ, små runde boldbaner og mange optegnede baner
- ✓ Lav mange rum i rummet og små baner til forskellige typer af spil
- ✓ Lav hæng ud-steder, hvor man kan være med, men også træde lidt ud og stadig være en del af rummet.



Parkourstativet er placeret tæt ved de nyanlagte små boldbaner. Der både klatres og betragtes på samme tid.

FJORDSKOLEN BYSKOLEAFDELING - LOLLAND KOMMUNE

Design til pigerne

Nakskovs stolte historie har inspireret til arkitekturen i Fjordskolens nye skolegård, der bl.a. inviterer op til dans for skolens piger.

Historien bevæger

En øde skolegård, en forfalden byvoldsruin og udskolings elever, som kun kom ud, hvis de skulle til bageren. Det var billedet, da ETN Arkitekter skulle i gang med at udvikle Fjordskolens nye skolegård. ETN Arkitekter har brugt Nakskovs byvoldsruin og bastioner som afsæt for skolens nye skolegård. Den er nu kendetegnet ved et grønt bevægelsesforløb, der løber ind gennem skolegården og tager udgangspunkt i bastionernes markante, trekantede forsvarsværker. En ny 3,5 meter høj bakke i grøntonet gummigranulat inviterer til bevægelse og signalerer, at skolen er bygget på et historisk fundament. Derudover lokker et parkourstativ tæt ved nyanlagte boldbaner, et udekøkken, trampoliner og et nyt musikområde med højttaler og spejle eleverne til at bruge skolegården både i frikvarter og undervisning.

Arkitekturen byder op til dans - for mellemtrinnets piger

Skolens ønske med den nye skolegård var bl.a. at designe faciliteter, der motiverer piger til fysisk aktivitet i skolegården. 'Eleverne ønskede faciliteter til bevægelse og steder til at hænge ud i deres skolegård. Vi har derfor tænkt i et bakket 'landskab',

UNDERSTØT PIGERNES IDENTITETSSKABELSE

'Der ses en tendens til, at jo ældre børn bliver, så finder piger og drenge størst tryghed i at gøre alders- og kønssvarende aktiviteter. Værst af alt i overgangen til at blive teenager er at fremstå som barnlig. Så skal man designe en skolegård for de mindst aktive piger i udskoling, så skal den først og fremmest understøtte dem i at skabe en identitet, hvor de kan tage sig ud som unge aktive kvinder, der har styr på det'.

JENS TROELSEN, PROFESSOR,
SYDDANSK UNIVERSITET



som indbyder til bevægelse samt områder med små boldbaner og trampoliner, og rum som er rare at hænge ud og opholde sig i', fortæller landskabsarkitekt Rikke Cora Larsen fra ETN Arkitekter. 'Vi har også lavet en afskærmet udendørs dansescene med spejle og installeret en højttaler, de kan sætte deres mobil til for at motivere de elever, som er til den slags', fortæller Rikke. Og den lader til at være populær, hvis man spørger Anne fra 6.b. Hun er glad for, at dansescenen er der, og synes den er god at have, fordi man kan vise sig lidt frem og være sammen med andre om det. Men hun fortæller også, at det nok primært er pigerne på mellemtrinnet, der bruger det.

Teenagepigerne vil ha rummet for sig selv

Selv om udskolingspigerne har givet input til de nye faciliteter i skolegården, er de store piger stadig svære at spotte i skolegården. De er inde i klasserne med deres smartphones eller gået en tur i Lidl i deres frikvarterer. Simone fra 8.a fortæller, at de nok ville bruge skolegården mere, hvis eleverne fra mellemtrinnet ikke var der. Og at de faktisk bruger den grønne bakke, når de er ude i undervisningen og andre ting i skolegården, mens de venter på bussen efter skole.

Professor Jens Troelsen fra Syddansk Universitet ved, at piger er en svær målgruppe at arbejde med. Baseret på erfaringer fra et lignende forskningsprojekt 'Space - rum til fysisk aktivitet' fortæller han, at pigerne i udskoling ikke har nogen synderlig trang til at afprøve og udstille motoriske færdigheder - medmindre de har 100 % styr på det. Og konkurrencebetonede aktiviteter er heller ikke noget, der motiverer pigerne synderligt. De vil hellere være sociale og gerne i mindre grupper. Og her vil tilstedeværelsen af mellemtrinnet forstyrre. 'Projektet på Fjordskolen har bestemt haft gode intentioner om at aktivere pigerne, også dem i udskoling. Men det kunne se ud til, at de ældste piger har brug for noget mere og måske endda deres eget område', slutter han.

I frikvarteret sættes mobilen til højttaleren i skolegårdens nye danseområde. En simpel og populær aktivitet.

”

Scenen er god at ha', der er mange, der danser deroppe. Så kan man stå og føle sig lidt stjerneagtig foran alle de andre på scenen. Det er meget fedt. Man får mange nye venner deroppe. Jeg mødte fx Ronja, fordi vi stod og hørte den samme musik.

ANNE, 6.B FJORDSKOLEN

GODE RÅD - AKTIVERING AF PIGER

- ✓ Brug en højttaler, som smartphonen kan kobles til, i sammenhæng med en afskærmet scene for at motivere piger på mellemtrinnet
- ✓ Skab flere gode rum i rummet med hæng ud-steder og mulighed for ophold
- ✓ Design rum i skolegården, der er forbeholdt elever i udskoling
- ✓ Opsæt regler der understøtter, at udskoling har egne områder i skolegården, evt. i bestemte tidsrum.



Stolpedalsskolen har åbnet skovbrynet op. Forskellige aktiviteter er placeret langs og i skovbrynet. Den røde bane inviterer både til fart på løbehjulet eller svævebanen, men også til ophold og afslapning i de nye hængekøjer.

SKOLEGÅRDEN SKAL LIGGE I VEJEN OG SIGNALERE COOLNESS

'Studier viser, at skoler er nøje opdelt i forhold til de steder, hvor elever på forskellige klassetrin færdes. Her er det afgørende, at faciliteter tiltænkt fx udskolingens elever er placeret i den rette zone. For at aktivere udskolingens elever skal der også være mulighed for at lave alderssvarende aktiviteter. De fysiske rammer skal tilbyde muligheder for anderledes aktiviteter, som distancerer sig fra det, som eleverne på mellemtrinnet gør. På den måde kan der etableres en coolness og en oplevelse af, at udskolingens skolegård har sin helt egen mytologi, position og status, som de yngre elever kan se frem til at få adgang til'.

JENS TROELSEN, PROFESSOR,
SYDDANSK UNIVERSITET

STOLPEDALSSKOLEN - AALBORG KOMMUNE

Interaktiv aktivitet i skovbrynet

Skovbrynet ved Stolpedalsskolen i Aalborg er forvandlet til et aktivt område, som inviterer til fysisk aktivitet og digital læring.

Drøn på skovbrynet

Der er kommet drøn på skovbrynet ved Stolpedalsskolen. Ved skolens fjerneste udeareal mellem boldbaner og skov lå før et tomt skovbryn. I dag fremstår skovbrynet som et bakket bevægelseslandskab med en rød bane, der rækker ud mod skoven. Skovbrynet har fået stier, skrænter, højdeforskelle, forhindringsbaner og 12 digitale læringsstationer, der er koblet op på en læringsapp, MapOp. Den centrale læringsstation er formet som en paddehat og er områdets nye vartegn. Den rummer wi-fi og lydstation i tilknytning til en svævebane, trampoliner, et amfiteater og sceneområde.

En succes for indskolingselever

Eleverne i indskoling på Stolpedalsskolen har stor glæde af den nye skolegård, som også ligger tættest på deres klasselokaler. 'Særligt den røde bane langs skovbrynet har fået både piger og drenge op på løbehjulene eller rulleskøjterne - hvis de ikke er travlt optaget på trampolinerne eller i de nye hæng ud-steder ved hængekøjerne eller i skoven', fortæller Stolpedalsskolens viceskoleleder Kaj Søndergaard Nielsen. Han glæder sig over det liv, der er kommet i skovbrynet, men



fortæller også, at det er svært at se den elevgruppe, skolen primært ønskede at motivere til mere bevægelse - de ældste elever.

Læring og bevægelse med app

Appen MapOp har til gengæld skabt mere drøn på undervisningen blandt udskolingseleverne. 'Eleverne bliver udfordret på en ny, dynamisk måde, hvor både elever og lærerne kan dele undervisningsaktiviteter med hinanden. Det har allerede givet en stor undervisningsbank i flere fag', fortæller Frank, som er lærer og MapOp superbruger. Med appen kan lærerne fx lave et løb rundt i skoven og byen med opgaver ved forskellige koordinater. Eleverne kan også uploade opgaver, film og løb til andre elever. Vi har med appen fået et redskab, der gør det muligt at differentiere og dele undervisningsaktiviteter på kryds og tværs, hvilket kommer elever og lærere til gavn, mener Frank.

Appen får flere elever med

Frank oplever, at elever, som har svært ved at sidde stille og læsesvage elever, bliver tilgodeset med den nye app. 'Nogen lærer bedst, når de er fysisk aktive og de, der har svært ved at læse, kommer også mere på banen, fordi de kan få læst alle spørgsmål op. Det giver også dem en succesoplevelse, at de godt kan løse opgaverne selv', fortæller han.

”

Det kunne være fedt at bruge appen mere i matematik i stedet for at sidde inde og lave ligninger og sådan, for jeg bliver rimelig træt i hovedet af bare at sidde inde.

WILLIAM 8.B



Skovbrynet der før stod tomt er i dag fyldt med forskellige udfordringer.

”

Det var egentlig de store elever i udskoling, der var med til at udvikle og komme med idéer til skolegården. Da vi udviklede det, havde vi ikke drømt om, at det ville blive en succes for de yngste elever i frikvarteret. De store elever er nede i hovedbygningen, og jeg tror, at der er for langt derop. Skal de store elever være aktive i skolegården, skal de nærmest falde over aktivitetsmulighederne.

KAJ SØNDERGAARD NIELSEN, VICESKOLELEDER

GODE RÅD - KOM GODT I GANG MED MAPOP

- ✓ Start med at lave simple forløb på appen og gør det med tiden mere avanceret
- ✓ Udnævn en lærer som er superbruger, der kan vejlede andre lærere
- ✓ Opbyg en undervisningsbank alle lærere har adgang til
- ✓ Brug MapOp for at gøre bevægelse til en naturlig del af undervisningen.

Appen er tilskudsberettiget og tilgængelig via Materialeplatformen. Få instruktioner og læs mere på www.mapop.dk. Hent appen på AppStore eller Google Play.



SKANDERUP-HJARUP FORBUNDSSKOLE - KOLDING KOMMUNE

Supermøblet med de mange små indbyggede rum bruges ikke kun til udeundervisning, men også som klatrestativ.”

Fra krat til læringslaboratorium og aktivitetsrum

Med et nyt 'supermøbel' er krat blevet til rum for udeundervisning og bevægelseslaboratorium for Skanderup-Hjarup Forbundsskole.

Supermøbel i krattet

Hvor der før var et tomt krat med piletræer og småbuskads for enden af Forbundsskolens fodboldbaner, står nu et supermøbel på 165 kvadratmeter. Supermøblet er simpelt og rått formet med platforme, små rum, overdækning, trapper og skur med basale rekvisitter til brug for både leg, bevægelse og undervis-

ning. Konkret er der skabt et nyt rum i skellet mellem krat, bolig-område og boldbaner, der samtidig fungerer som bindeled og naturligt midtpunkt for området. Møblet, som skolen har døbt 'Kratskolen' afhjælper skolens udfordring med at integrere ude-arealer i den daglige undervisningspraksis og med at aktivere skolens elever på mellemtrinnet.

Eleverne på Skanderup-Hjarup Forbundsskole har fået et nyt udendørs læringslaboratorium. Stedet indbyder til vekselvirkning mellem fysisk aktivitet, undersøgelse og læring, understreger lærer Charlotte Gormsen.

”

Kratskolen går imod den traditionelle pædagogiske praksis og anerkender kroppen som en kognitiv ressource. Kratskolens potentiale og mål er at få eleverne til at lære gennem kroppen, øge deres fysiske aktivitetsniveau i og uden for undervisningen og hermed skærpe deres koncentrationsevne og øge deres indlæringsevne.

LENE AAGAARD BRANDT, SKOLELEDER



Læring og aktivitet i krattet

Lærer Charlotte Gormsen oplever, at hun har fået et ekstra klasseværelse med det nye 'supermøbel' i krattet. Hun synes, det er inspirerende og givende for undervisningen at være midt i naturen. 'Det stimulerer børnene, at vi kan være udenfor, men bevarer klasserummet. Det bliver mere forståeligt, at det er undervisning, der skal foregå', fortæller hun. Men det kræver tilvænning at bruge rummet, både for elever og lærere. Det er ikke alle lærere, der synes, det giver mening at bruge supermøblet i deres undervisning. For eleverne handler det om at lære rammerne og reglerne at kende. Charlotte oplever, at eleverne er glade for rummet, og at nogle elever blomstrer af at være i en anden ramme. Stedet indbyder til en vekselvirkning mellem fysisk aktivitet, undersøgelse og læring, fx kan eleverne finde noget i naturen, som begynder med bestemte bogstaver. Det virker motiverende og styrker læringen', mener hun.

Udeundervisning skal hjælpes på vej

De er en fast gruppe lærere, som bruger skolen i krattet. Charlotte hører fra andre lærere, at de synes, det er en overvindelse at bruge udeklasserummet. Det kan hun godt forstå i nogen fag, men hun håber, at mange flere vil bruge det fremover. 'Det handler om, at mange er utrygge ved denne undervisningsform og ikke altid ved, hvordan det kan passe til deres fag. Jeg er natur- og tekniklærer, så for mig er det genialt. Men der er også dansk- og matematiklærere, som bruger det. Så det kan godt lade sig gøre i forskellige fag. Det handler også om læreren og lysten til at være ude', mener hun. Der er blevet taget forskellige initiativer for at motivere og klæde flere lærere på til at bruge det. Fx er der udarbejdet et specialdesignet undervisningsforløb til udeskolen, som er tilgængeligt i en fysisk kasse og digitalt, ligesom skolen har hentet inspiration om udeskole på undervisningsministeriets hjemmeside.

SÆT TYDELIGE MÅL

'Det kan være svært at få lærere til at lave udeundervisning, hvis der mangler tydelige læringsmål, opkvalificering af lærerteamet og systematisk videndeling. Ledelsen skal afsætte ressourcer og prioritere det, hvis det skal lykkes.'

CAMILLA LIV ANDERSEN, SENIORPROJEKTLEDER,
KRÆFTENS BEKÆMPELSE

HENVISNING

Skanderup-Hjarup Forbundsskole har hentet inspiration og nyttige værktøjer fra projektet 'Udvikling af udeskole', som de også blev en del af for bl.a. at understøtte implementeringen af deres nye supermøbel.

Se mere om udeskoleprojektet og få flere gode råd på www.emu.dk/modul/udvikling-af-udeskole.

GODE RÅD - TIL AT FÅ UNDERVISNINGEN UD

- ✓ Skab et fysisk afgrænset og foranderligt uderum, der kan danne ramme om et udendørs klasserum
- ✓ Sørg for at uderummet er overdækket, så vejret ikke bliver en barriere
- ✓ Sørg for at de fysiske rammer gør det let at afkode, hvad der skal foregå
- ✓ Klæd underviserne på, så de bliver trygge i udeundervisningen og kan se, hvordan det også i deres fag kan give mening.



Den gamle parkerings- og ankomstplads på Halsnæs Lilleskole er i dag skiftet ud med en ny multibane, der har givet eleverne et nyt aktivitetsområde.

HALSNÆS LILLESKOLE - HALSNÆS KOMMUNE

Byen ind i skolen

Lokalt engagement var vigtigt, for at Halsnæs Lilleskole fik et aktivitetsområde, som også fungerer som mødested for byens familier og unge efter skoletid.

Multibane byder velkommen i Torup

Halsnæs Lilleskole er placeret i hjertet af landsbyen Torup. Ankomstpladsen til landsbyen var før kendetegnet ved lilleskolens parkeringsplads og en slidt asfaltgård. I dag er området omdannet til et markant multimotorisk aktivitetsområde, som inviterer til pulskrævende og performative aktiviteter for skolens elever. Multibanen er omkranset af markante røde gavle, hvor der er placeret store fuglekasser. Her kravler børnene op og gemmer sig lidt, samtidig med at de deltager i legen. Ideelt til de mere stille elever der godt vil, men ikke helt tør. På en anden gavl er der en stor tavle, så lærerne kan flytte undervisningen udendørs. Ønsket var at trække byen ind i skolen og gøre området til et samlingspunkt og aktivt landsbytorv for både børn og voksne efter skoletid.

Karakterfuld fælleszone

Halsnæs Lilleskoles nye aktivitetsområde er realiseret ved et stort lokalt engagement og finansiel støtte. Jakob Olsen er viceskoleleder på skolen, og han glæder sig over det engage-

BRUGERGRUPPER I FOKUS

'Det er vigtigt at udfordre vanetænkningen, give plads til flere og måske andre brugergrupper. Faciliteterne skal afspejle mangfoldighed frem for faste aktiviteter og mål. Det er altså brugergrupperne, der skal i fokus, også igennem inddragelse så der bliver ejerskab og engagement'.

BO VESTERGÅRD MADSEN, ANALYSECHEF,
LOKALE OG ANLÆGSFONDEN

ment de lokale kræfter er kommet med og den betydning, det har fået for skolen og byen. 'Set her fra lederkontoret er det ret fedt, at vi har fået en fælleszone mellem skole og landsby, som har fået sin egen karakter. Og for skolen har det stor betydning. Flere børn bevæger sig og får pulsen op, og vi har fået ekstra rum til undervisningen', fortæller han. I fritiden bliver området brugt meget af børn og unge. Det er blevet et sted, man mødes og er fysisk aktive eller hænger ud. Familier med små børn er en anden gruppe, som virkelig har taget området til sig. Men de ældre bruger det ikke. 'De er måske lidt skuffede. Pga. økonomien har vi måtte skære opholds- og grillpladser fra. Og det betyder, at de ikke har så meget at komme efter. Men jeg håber, at vi kan realisere det senere, så det faktisk kan blive et landsbytorv for alle', siger han.

Mange føler ejerskab

Beboere, lærere og elever blev inddraget, da projektet skulle tage form. De kom med idéer og ønsker, som arkitekterne har udmøntet til konkret form. En gruppe lokale har hjulpet med at finde midler til projektet. Egenfinansieringen på 50 % (615.000 kr.) har skolen selv skullet finde, og det har krævet meget tid. Flere lokale håndværkere har givet sponsorater i form af materialer og håndværkstimer og skolens nabo – den økologiske landsby Dyssekilde – samt kommunen har støttet projektet med ca. 1/3. De sidste midler blev indhentet ved crowdfunding. 'Det positive ved den type finansiering er, at mange får et ejerskab og føler stolthed over at have bidraget. Men det har også betydet, at vi lige har skullet forventningsafstemme, hvem der fx har førsteret til området i skoletiden. Men det er løst ved formidling og dialog, slutter Jakob Olsen.

Sammen skaber vi værdi for lokalområdet

Mikael Eriksen er beboer i landsbyen Torup og forælder på Halsnæs Lilleskole. Han har været med i hele processen fra idé til realisering. 'Jeg involverede mig i projektet, fordi det kunne give værdi til området, skolen og mine og andres børn. Det har været meget græsrodsagtigt, og jeg er kommet i kontakt med andre fra lokalområdet. Vi havde mange forskellige kompetencer i projektet: nogle var gode til presse, nogle til fondsansøgninger, nogle til håndværk osv. Det giver fællesskab lokalt og viser, at vi godt kan skabe noget af værdi, når vi arbejder sammen', fortæller Mikael.



Den nye skolegård på Halsnæs Lilleskole er realiseret ved stort lokalt engagement og finansiell støtte. Det gør, at mange føler ejerskab og gerne vil bruge den, mener viceskoleleder Jakob Olsen.

GODE RÅD - NÅR FRIVILLIGE KRÆFTER INDDRAGES EFFEKTIVT I PROJEKTET

- ✓ Definer kernebehovet for skolen og for byen ift. hvilke rum og faciliteter, der behov for
- ✓ Skab overblik over de kompetencer, der er behov for i projektet, og hvem der kan bidrage
- ✓ Sæt et godt hold, som bidrager aktivt og afstem forventninger.

Der skal mere til end en ny skolegård

Kan regler og rammer skabe mere drøn på skolegården? Det spørgsmål søgte partnerskabet også svar på med kampagnen Drøn på skolegården. Skolerne havde opsat mål for en række organisatoriske tiltag, der skulle understøtte og skabe mere drøn på de nye skolegårde både i og efter skoletid. Spørgsmålet blev undersøgt i en rapport og svaret ender med et muligvis.



På Skanderup-Hjarup Forbundsskole har alle undervisere været på kursus i udeskole. Men det er svært at få alle med og forandringen tager tid, understreger skoleleder Lene Aagaard Brandt.

Nye regler efter behov

Skolerne havde ved projektets begyndelse opsat en række organisatoriske tiltag, der skulle understøtte og skabe mere drøn på skolegården. Overordnet set synes det dog af, at det ikke er noget, der har stået øverst på skolernes dagsorden. 'Flere af skolerne gav udtryk for, at de nye faciliteter i skolegården i sig selv skabte mere aktivitet. De har derfor ikke følt behov for at implementere de organisatoriske tiltag - også selvom målgruppen i deres projekt ikke var blevet mere fysisk aktiv', siger Camilla Liv Erthmann Andersen, seniorprojektleder i Kræftens Bekæmpelse, der har stået i spidsen for en opsamling af skolernes erfaringer med indførelse af organisatoriske tiltag. 'Derudover var flere af skolerne af den holdning, at de ikke ville eller kunne indføre nye regler og rammer før de vidste, hvordan skolegården blev brugt. Det har betydet, at mange af de organisatoriske tiltag partnerskabet ville undersøge effekten af ikke var fulgt til dørs - i hvert fald ikke i projektperiodens tid. Det er muligt, at skolerne efter projektperioden har oplevet behov for at indføre organisatoriske tiltag, som ikke er belyst i rapporten. Men samlet set har disse forhold gjort det tæt på umuligt, at vurdere hvordan regler og rammer kan fremme fysisk aktivitet i skolegården med denne kampagne', konkluderer Camilla.

Folkeskolereformen spændte ben

Folkeskolereformens krav om at eleverne skal være fysisk aktive mindst 45 minutter hver dag, blev indført i de danske skoler i projektperioden. 'Skolerefor-

”

Vi har ikke sat noget i gang, men vi har heller ikke set, at det ikke bliver brugt, men bare at skolegården stimulerer bevægelse. Så vi har som ledelse ikke følt behov for at styre det. Det styrer sig selv.

KAJ SØNDERGÅRD
NIELSEN, VICESKOLELEDER,
STOLPEDALSSKOLEN

Skørping Skole har ansat en streetpædagog, der bl.a. har været med i udviklingen af skolens nye skatepool. Børnene ser op til streetpædagogen og benytter skatepoolen flittigt.

ORGANISATORISKE TILTAG - HVAD ER DET?

Betegnelsen organisatoriske tiltag omfatter i denne publikation regler og rammer, som understøtter og fremmer fysisk aktivitet i skolegården både i og efter skoletid. Det kan blandt andet være en regel for at alle elever skal være ude eller en regel om mobilfri skole. Som en del af kampagnen blev der udarbejdet en erfaringsopsamling af de organisatoriske tiltag, som opstod på skolerne efter de nye skolegårde var taget i brug.

Resultaterne fra rapporten er baseret på en elektronisk spørgeskemaundersøgelse, to fokusgruppeinterview hhv. et før og et efter etablering af de nye skolegårde og observation af, hvordan skolegården bruges både i og efter skoletid.

FORANDRINGER ER EN UDFORDRING I ENHVER KULTUR

'Alle forandringer vil være forbundet med udfordringer. De typiske udfordringer er forbundet med indgroede vaner, hvor omstillinger vil indebære investeringer i tid og ressourcer, før nye praksisformer kan etableres og forankres. Kompetenceløft af centrale aktører i en omstillingsproces kan være en vej til at overkomme disse udfordringer. Det kan være kurser, inspirationsworkshop, netværksdannelse m.m., hvor fx lærere og pædagoger efterfølgende i tæt samarbejde med skoleledelsen, personalegruppen, forældregruppen og skoleeleverne udvikler og implementerer nye tiltag. På den måde vokser forandringskraften op internt og kan danne grundlag for en hel ny bevægelseskultur på skolen, som ikke er pålagt fra ekstern side.'

JENS TROELSEN, PROFESSOR,
SYDDANSK UNIVERSITET



mens krav om fysisk aktivitet i skoledagen er jo i sig selv et organisatorisk tiltag fra statens side, som har skabt mere drøn på de syv skolegårde. Men selv samme reform har paradoksalt også været en væsentlig grund til, at de organisatoriske målsætninger på skolerne gik i glemmebogen på mange af skolerne. De havde nok at se til med reformen', konkluderer Camilla.

Ad hoc tiltag kommer ikke hele skolen til gavn

Flere skoler har afprøvet forskellige organisatoriske tiltag ad hoc. 'Det er ikke sådan, at der slet ikke er iværksat nogle organisatoriske tiltag på skolerne. Det er der. Nogle skoler har eksempelvis indført obligatoriske udefrikvarterer. Men ellers har det primært været tiltag i enkelte klasser og på enkelte underviseres efter eget initiativ', fortæller Camilla. I erfaringsopsamlingen kan hun se, at der typisk har manglet en samlet og systematisk indsats. 'Der er behov for, at skoleledelsen tydeligt viser retning og skaber rammerne både for lærere og elever, så nye organisatoriske tiltag bliver en del af skolens kultur. For eksempel er det kun en mindre lærergruppe, som bruger appen MapOp på Stolpedalsskolen. Hvis det skal udbredes så hele skolen får gavn af appen, skal det være obligatorisk at bruge den i undervisningen. Og det er ledelsen, der skal sørge for rammerne til forankringen fx ved at give lærerne et kompetenceløft. Så der er lidt vej endnu, før det fulde potentiale udnyttes', slutter hun.

Når bevægelse bliver en del af skolens kultur

Skal der drøn på skolegården for alle skolens elever – også de mindst aktive – kan der peges på vigtigheden af at få etableret en bevægelseskultur på skolen. Altså en måde at være på og lære på, når eleverne og lærerne er på skolen. Én af skolerne, Skørping Skole, er et godt eksempel på, hvordan man systematisk har arbejdet med netop det.

I flere år har skolen arbejdet seriøst for at få skabt en bevægelseskultur på hele skolen. Og skoleleder Peter Hansen mener, at man skal tænke nyt og synes helt grundlæggende, at det er godt at få flere fagligheder i spil. Derfor har skolen bl.a. hyret en streetpædagog, der har kompetencer inden for skating, og for at inspirere til fysisk aktivitet fastansat to bevægelsesvejledere.



På Stolpedalsskolen skal udeundervisning være noget man bare gør. De fysiske rammer står klar. Forude venter arbejdet med at gøre det til en fast praksis.

'Bevægelsesvejlederne får sat system og gang i, hvordan vi kan få bevægelse, leg og læring til at spille sammen', fortæller han. Ønsker en lærer inspiration, så er bevægelsesvejlederen med i klassen i et 2-3 ugers forløb og undersøger sammen med læreren, hvordan faglighed og bevægelse kan kobles i undervisningen.

Skolens erfaring er, at mange bare lige skal have kimen til at komme i gang. For mange lærere handler det meget om at komme ud og prøve det af og at få ejerskab i at få bevægelse i læring. Faktisk har skolen så god erfaring med tiltaget med bevægelsesvejlederne, at skolelederen fremover ønsker at gøre det obligatorisk for lærerne – dels for at gøre mere af det, der virker, dels for at gøre det til en del af skolens bevægelseskultur.

Gode råd om organisatoriske tiltag

Erfaringsopsamlingen foretaget i forbindelse med kampagnen giver et samlet billede af de organisatoriske tiltag, som skolerne har afprøvet for at understøtte brugen af skolegården i undervisningen, frikvartererne og efter skoletid. I den hvide boks, ses et par udvalgte råd fra rapporten:

”

Mange bare lige skal have kimen til at komme i gang. For mange lærere handler det meget om at komme ud og prøve det af og at få ejerskab i at få bevægelse i læring.

PETER HANSEN, SKOLELEDER, SKØRPING SKOLE

SÆT DRØN PÅ SKOLEGÅRDEN MED ORGANISATORISKE TILTAG

Du kan finde erfaringsopsamlingen om organisatoriske tiltag på www.drøn.dk

DRØN PÅ UNDERVISNINGEN

- ✓ Læringsmål med bevægelsen skal være tydeligt. Søg inspiration i eksisterende koncepter
- ✓ Klæd underviserne på til at varetage bevægelsesintegreret undervisning – efteruddannelse, kurser, bevægelsesvejleder – mulighederne er mange
- ✓ Gør det nemt for læreren. Sørg for at rekvisitter og inspirationskasser er tilgængelige
- ✓ Etabler rammer eller værktøjer for systematisk videndeling

DRØN PÅ FRIKVARTERERNE

- ✓ Lav obligatoriske udefrikvarterer. Indfas det som nye årgange kommer til
- ✓ Hav regler for hvor eleverne må være - giv evt. de ældste elever deres 'eget' sted
- ✓ Hav regler for brug af smartphones og tablets - brug dem til tilkobling til skærme og højttalere eller opstil forbud om brug i frikvarteret
- ✓ Anvend organiserede aktiviteter for at nå de som ikke er aktive
- ✓ Gør det nemt for eleverne - sørg for at rekvisitter er tilgængelige og etabler parkeringsmuligheder til løbehjul etc.

DRØN PÅ TIDEN EFTER SKOLE

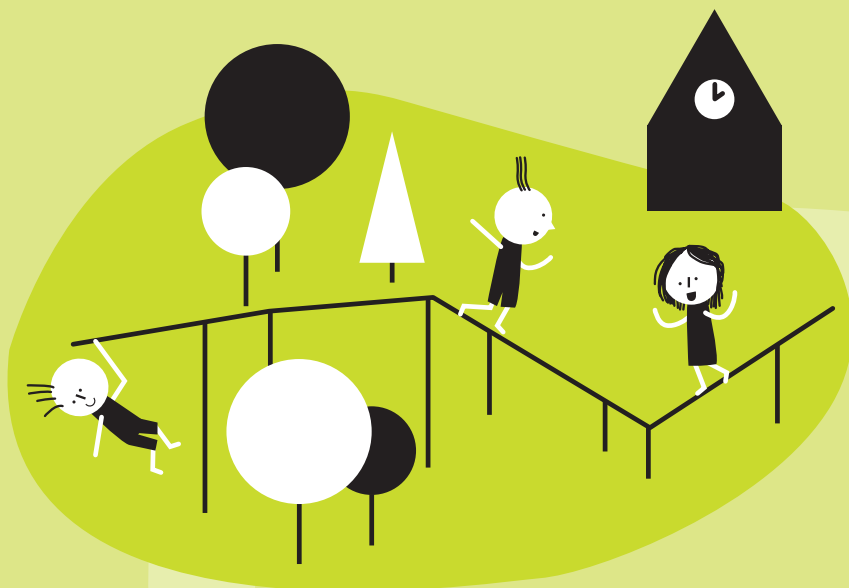
- ✓ Gør skolegården tilgængelig – åbn portene og inviter lokalsamfundet ind
- ✓ Løs et behov for lokalbefolkningen og stil faciliteter, de har brug for, til rådighed
- ✓ Inddrag ildsjæle som har tilknytning til både skole- og klubregi i kommunen
- ✓ Kommuniker anvendelsesmuligheder til forældre og lokale på en platform de ser, fx Facebook.

Vejen til en aktiv skolegård

Der er lagt meget arbejde før de syv aktivitetsområder er blevet til virkelighed. Vejen dertil har ikke været uden udfordringer. Noget gik som tiltænkt - og noget var langt sværere end forudset. Her sættes spot på den viden og læring, der er opnået gennem de syv demonstrationsprojekter.

Opstregninger og mange små skæve eller runde baner i skolegården på Skørping Skole har givet rum til fysisk aktivitet i både undervisning og frikvarter.





1 Brugerinvolvering giver ejerskab

Inddragelse af brugergrupper fra start og løbende i processen er vigtig for at kvalificere det endelige produkt. En nysgerrig tilgang til elevernes ideer udfordrer den gængse opfattelse af, hvad en skolegård skal indeholde. Det er vigtigt at medskabe sammen med børnene, og at dynamikken mellem børn og faglighed går op i en højere enhed. Inddragelsen giver en skolegård i børnehøjde, og skaber ejerskab og et rum, som appellerer til brugerens motivation. Det er essentielt at forventningsafstemme løbende for at undgå skuffede brugere. Det kan nemlig betyde mindre lyst til ophold og bevægelse i skolegården.

2 Offentlige arealer kan inddrages i skolegården

Inddragelse af nye arealer til skolen kalder på vedholdenhed og nye arkitektoniske løsninger. Demonstrationsprojektet på Vanløse og Hyltebjerg skoler, hvor vej blev til et område for leg, er ikke det eneste eksempel herpå. På Skørping Skole stilede man også højt og ville inddrage et stykke fredskov for at integrere skole og skov. Udgangspunktet var, at der ifølge Skovloven ikke må bygges i fredskov. Det krævede tilladelse fra Naturstyrelsen til at bygge, og tålmodighed og ydmyghed i dialogen med dem. Argumenter for, hvordan den nye skolegård ville bidrage til skovens karakter og brug hjalp processen godt på vej. Det samme gjorde det arkitektoniske forslag, som forbandt skole og skov både på det funktionelle og æstetiske plan og med et materialevalg og en udformning, der understøttede stedets sammenhæng. Kort sagt krævede det dialog, vedholdenhed, gode argumenter og nytænkende arkitektoniske løsninger at gøre det umulige muligt.

'En af forklaringerne på at bakken er taget så godt imod kan være, at den indbyder til risikobetonet leg, som vi fra tidligere studier ved, motiverer børn til at lege. Man skal turde bygge til grænsen. For mange regulativer for, hvad man må og ikke må, kan bremse den frie leg, som vi også ved, giver mere bevægelse'.

CHARLOTTE PAWLOWSKI,
POSTDOC, SYDDANSK UNIVERSITET



3 Udfordrende rum og faciliteter lokker

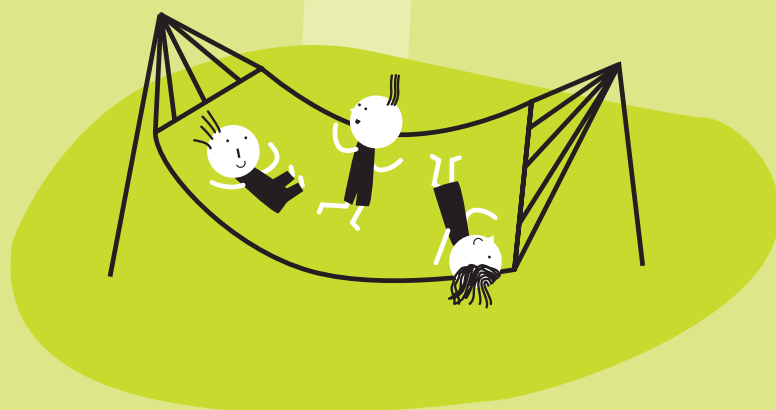
Man skal turde udfordre den gængse opfattelse af sikkerhed og turde bygge risikobetonet. Det afspejler sig i flere af demonstrationsprojekterne. Eksempelvis har Nørre Snede Skole arbejdet bevidst med det risikobetonede og etableret en seks meter høj og stejl bakke og et højt fortællertårn, som eleverne kan kravle på udvendigt og indvendigt. For at få forståelse og accept af denne strategi har de fra starten af involveret en legepladsinspektør, der kunne vurdere legeværdi over for mulig risiko, og inddraget både skolebestyrelsen, forældrene og kommunen. Det betyder, at der er fuld opbakning og ingen klager. Det har kostet tid, men været det hele værd.

'Der er overordnet tre ting, der har betydning for, hvor eleverne i udskolingen opholder sig; placering af udefaciliteter i forhold til deres klasselokaler, regler og kultur'.

CHARLOTTE PAWLOWSKI, POSTDOC,
SYDDANSK UNIVERSITET

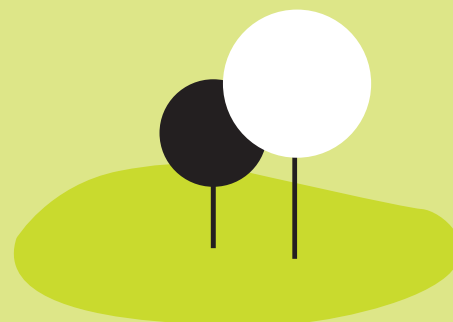
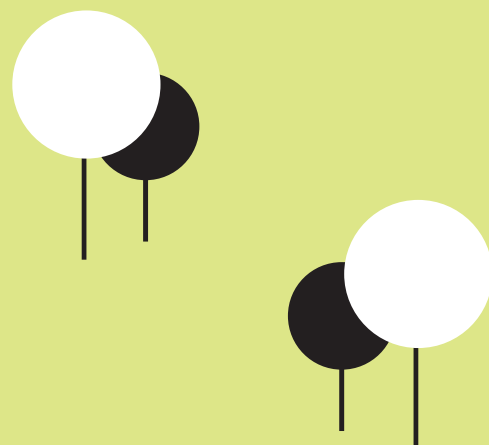
5 Placering er alfa omega

Placeringen af de nye aktivitetsområder kan være afgørende for om et område appellerer til skolens ældste elever. Faciliteterne skal ligge i nærheden af deres klasselokaler, så de nærmest falder over aktivitetsområdet. Her er det afgørende, at faciliteter tiltænkt fx udskolingens elever er placeret i den rette zone, hvor de store elever opholder sig, og synes er fedt at være.



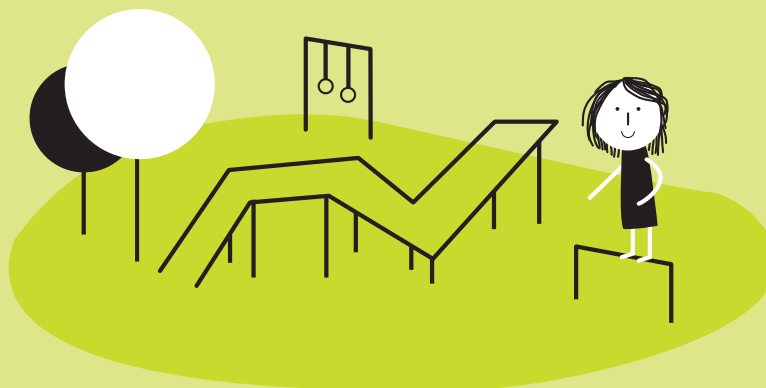
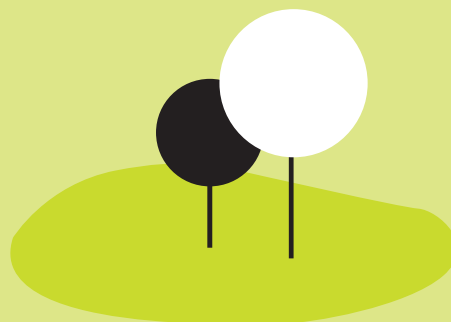
4 Shared spaces og multifunktionalitet giver rum til flere

Man kan skabe rum til de mere stille elever ved at designe uderummet, så det inviterer til poweraktiviteter såvel som det mere stille eller blot til ophold og væren. Formår man at skabe mange rum til forskellige aktiviteter, der ikke kræver specielle evner, kan mange være i gang på samme tid. Det giver plads til alle og bidrager til, at man er sammen på tværs, men i gang med hver sit. De mange rum i rummet, fx med kroge eller små hænge ud-steder, vil også motivere pigerne. Bygger man samtidig efter devisen om multifunktionalitet, hvor alle installationer har mindst to funktioner, kan de samme fysiske rammer udbredes til mere end en målgruppe.



6 Faciliteter skal være alderssvarende

Mange steder har de nye aktivitetsområder virket som en magnet på de yngste elever, og så holder de ældste elever sig væk. De vil have deres egne områder, hvis de skal ud. De ældste vil gerne distancere sig fra de yngre og skal have mulighed for at lave alderssvarende aktiviteter. De fysiske rammer skal derfor tilbyde muligheder for anderledes aktiviteter, som distancerer sig fra det, som de yngste elever gør.

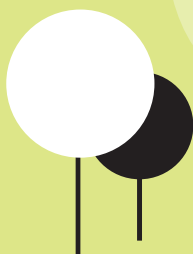


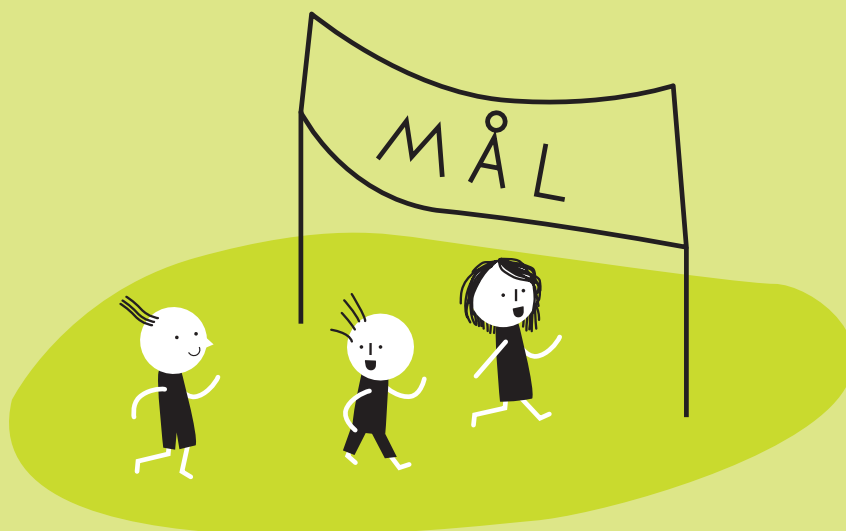
7 Regler kan understøtte

Brugen af skolegården vil oftest kræve en organisering, der understøtter brugen, eller at der opstilles regler, der begrænser øvrige handlemuligheder. Det vil reducere den oplevede barriere, særligt for de elever, som har brug for et skub til at komme i gang med at bruge skolegården. Eksempelvis kan manglende regler for, hvem der må opholde sig i den nye skolegård betyde, at de yngste elever indtager skolegården. Og så gider de store ikke være der. Vil man skabe bevægelse for skolens ældste elever, skal man turde sætte regler, der mindsker de oplevede barrierer - fx ved at give dem deres eget rum. Det er derfor vigtigt at have for øje, hvem man ønsker at skabe mere fysisk aktivitet for og turde sætte regler eller opstille tiltag, der understøtter netop dem.

8 Det skal følges til dørs

Mangel på fastholdelse af tiltag kan afholde nogle elever fra at tage det i brug. Fx har Nørre Snede Skole en tavle, hvor 'Ugens udfordring' skal stå. Ifølge forskningen på området har simple isolerede interventioner, som denne, potentiale til at ændre noget - hvis det følges til dørs. Baseret på indsigt fra Charlotte Pawlowskis mange observationer på Nørre Snede Skole er problemet bare, at den ikke bliver skiftet ud af elevrådet som tiltænkt, og så holder eleverne op med at forholde sig til den. Hendes klare opfordring er, at møder man lavpraktiske udfordringer, så skal tiltaget tilpasses, så det følges til dørs.





9 Forandringskraften skal vokse nedefra

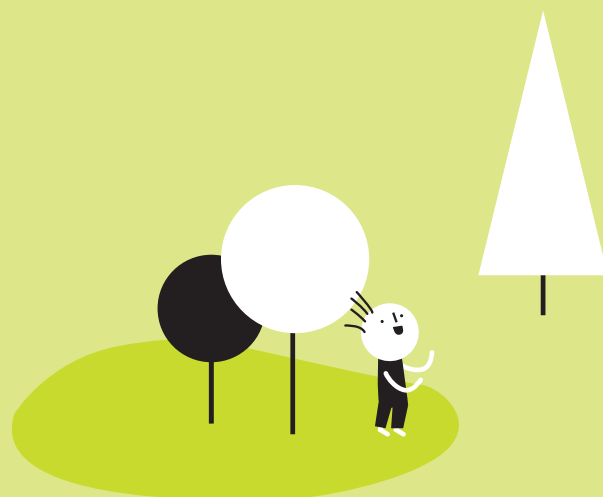
Det er nødvendigt at både elever, lærere og særligt skoleledelsen tager aktiv del i arbejdet med at forankre en bevægelseskultur. Forandringskraften skal komme nedefra med involvering af elever og lærere for at danne grundlag for en ny bevægelseskultur, men prioriteres oppe fra. Skoleledelsen skal sætte rammer og regler for at understøtte fysisk aktivitet i skoledagen. Det kan blandt andet være at skabe gode vilkår for systematisk vidensdeling og kompetenceløft af lærerne.

"Implementering er svær, tager tid, og lykkes bedst ved involverende processer".

JENS TROELSEN, PROFESSOR,
SYDDANSK UNIVERSITET

10 Implementering er svær og tager tid

Forandringer tager tid. Det er en central læring på Skanderup-Hjarup Forbundsskole. Til trods for at skolelederen har haft en strategi for implementering, hvor der er taget initiativ til at få undervisere på kursus, og gjort inspirationsforløb tilgængelige digitalt og i en fysisk kasse, oplever hun stadig, at udeskolen ikke er forankret i store dele af lærergruppen. Med efteruddannelse og konkrete redskaber er skolen godt på vej, men der skal mere til.



1+1=3

Syv skoler af de i alt 106 ansøgere fik tildelt midler til realisering af deres nye skolegårdsprojekt i kampagnen Drøn på skolegården. Så 99 af de 106 ansøgere stod i første omgang tilbage med ideer på papiret, men ingen penge til at realisere dem. Processen har dog givet 56 skoler blod på tanden og de har fået realiseret en del af deres ideer. Projekt Drøn på skolegården ramte et aktuelt behov og har skabt ringe i vandet.



Ring i vandet

Partnerskabet foretog i 2016 en rundringning til de 99 skoler, der ikke blev udvalgt som demonstrationsprojekt for at høre, hvad der var sket med deres ansøgninger. Det resulterede i nogle overraskende svar.

56 skoler har fået mere inspirerende udearealer selvom de fik afslag på ansøgningen til kampagnen. Der er blandt andet blevet bygget cykelbaner, parkourbaner, udendørs undervisningslokaler og meget mere rundt omkring i de danske skolegårde. Skolerne har løst finansieringen af de nye faciliteter i skolegårdene på forskellig vis. I nogle tilfælde har kommunerne finansieret dem, mens andre har modtaget økonomisk støtte via andre fonde og i enkelte tilfælde har bidrag fra lokalforeninger og frivilligt arbejde gjort det muligt at realisere idéerne. Men alle skolerne har selv finansieret en del af udgifterne.

Interessen for kampagnen og de mange skolegårde, der selv var villige til at finansiere deres ideer, vidner om, at kampagnen har ramt et aktuelt behov for at nytænke skolegårde rundt om i landet.

Drøn på motivationen

Flere skoler mener, at ansøgningsprocessen - det at forme et projekt og inddrage hele skolen i det - har haft betydning for den måde, de nu arbejder med fysisk aktivitet på skolen. Flere skoler oplever en ændret mentalitet og motivation til at arbejde med fysisk aktivitet både i undervisningen, frikvartererne og efter skoletid.



Skolelederen på Lundgårdsskolen i Herning udtrykker det således; 'mere vil ha' mere – både lærere, ledelsen og eleverne vil have nye projekter sat i gang'. Mens skolelederen på Ørkildeskole i Svendborg Kommune mener, at kampagnen Drøn på skolegården har givet skolen bedre mulighed for at realisere skolereformen.

Kampagnen ramte et generelt behov

Formålet med kampagnen Drøn på skolegården var at udvikle ny viden og eksperimenterende tiltag, der skaber mere leg og bevægelse på skolernes udearealer. De 56 projekter, hvor skolerne selv har finansieret nogle af ideerne fra deres ansøgning, indikerer, at kampagnen ramte et generelt behov for udvikling af skolegårdene rundt om i Danmark. Behovet blev yderligere aktuelt efter indførelse af skolereformens krav om 45 minutters fysisk aktivitet i løbet af skoledagen.

Overordnet set viser erfaringerne fra demonstrationsskolerne, at nytænkende faciliteter i skolegården kan få flere børn ud i frikvartererne, og gør det lettere at integrere uderummet i undervisningen. Projekterne har også vist eksempler på, hvordan de indbydende faciliteter samt tilgængeligheden til dem kommer lokalområdet til gavn.

De syv demonstrationsprojekter giver på den måde forskellige bud på, hvordan innovativ arkitektur kan skabe mere drøn på skolegården i og efter skoletid. De efterlader samtidig et indtryk af, at de nye og innovative fysiske rammer ikke kan stå alene, hvis der skal skabes mere bevægelse for alle. Der er behov for understøttende organisatoriske rammer, hvis man også vil skabe mere fysisk aktivitet for særligt eleverne i udskoling.

DRØN PÅ SKOLEGÅRDEN

Inspiration fra syv demonstrationsprojekter, som viser nye veje til aktive skolegårde

Syv demonstrationsprojekter fra skoler forskellige steder i landet er blevet udvalgt til realisering. Denne publikation bygger på oplevelser og erfaringer fra demonstrationsprojekterne og formidler, hvad projekterne har skabt for de enkelte skoler, og hvad vi kan lære af dem.

Publikationen er tænkt som en inspirationskilde til mere fysisk aktivitet i skolegården og giver gode råd om fysisk planlægning og organisatoriske tiltag.

