

FREMTIDENS TENNISANLÆG



IDEKATALOG



entasis



Dansk Tennis Club, Hellerup. Fotografi af Torben Eskerod

1 INTRODUKTION

Indholdsfortegnelse	3
Intro - Fascinationen af spillet	6
Brug af kataloget	8
Tennisporten historisk	10
Tennis i Danmark	11
De fire kategorier	12

2 VÆRKTØJSKASSEN

Værktøjer til udvikling af fremtidens tennisanlæg	16
---	----

3 ARKETYPER

Udvælgelse af arketyperne	34
Kløvermarken - Den urbane klub	36
Gentofte - Storklubben i villakvarteret	42
Skørping - Klubben i villakvarteret	48
Faaborg - Klubben på kanten af byen	54
Tarm - Klubben ved idrætsanlægget	60
Maribo - Klubben i det grønne	66

4 EKSEMPLETS MAGT

Et løftet blik	74
Tennisanlæg og landskabsdesign	75
Lokalt samlingspunkt	77
Det velpassede anlæg	78
Tennis i det offentlige rum	79
Urbane muligheder	80

*when
the ball
comes*

*would
also
mean
someone
sent
a ball*

*your
way,
which
means
having
given
you
something
to play
with,*

*something
maybe
to be
grateful for*

*and
bringing
up
the question:
how*

*to
respond
gratefully,
great-
fully*

*Songline fra "Boldens øjne, værens ben"
Torben Ulrich, 2018*

01

INTRODUKTION

INTRODUKTION

Fascinationen af spillet

1.1
Reference,
tennisbane med
ketcher. Foto fra
Pexels.

Fascinationen af spillet

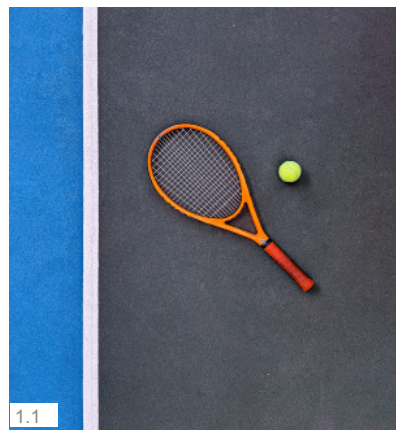
When the ball comes ...

Sådan indledes hver anden side i tennisstjernen og multikunstneren Torben Ulrichs bog *Boldens øjne, værens ben* fra 2018. Bogens 108 såkaldte songlines beskriver mere eller mindre konkret (oftest mindre) situationen, hvor man modtager (tennis-) bolden. Kunne dette øjeblik blot fastholdes, da kunne modtageren gøre sig tanker om situationen ... er personen på den anden side af nettet en med- eller en modspiller? Vil han mig det bedste, eller vil han udspille mig? Knuse min tillid til min egen spilformåen? En væsentlig del af svaret på disse spørgsmål ligger i den relation, man har til sin makker/modspiller, men selv med den mest velkendte makker kan man blive i tvivl – har han brug for at dominere spillet i dag? Gør vi hinanden gode?

Få idrætsaktiviteter kan være så frustrerende at udøve som tennis – og få så givende. Dette store spænd skyldes i nogen grad tennis sportens høje sværhedsgrad. Alle voksne mennesker vil med lethed kunne slå bolden langt ud af tennisbanen – udfordringen består snarere i at tøjle dette store kraftpotentiale og kombinere det med præcision, så bolden faktisk rammer den modsatte

banehalvdel, som reglerne tilskriver. Alle, der har haft vilje og tålmodighed til at komme lidt udover begynderens "skubben" til bolden og har oplevet at få spillet til at flyde henover nettet, vil genkende følelsen af lethed, når bolden rammes helt rigtigt – "lige der hvor den gerne vil rammes" for at citere en kær, gammel kollega. Her opstår ingen vridninger i ketcherhovedet, som skal modsvares af en tilsvarende kraft i håndens greb om ketcheren – blot lethed og den saliggørende lyd af bolden, der rammes, som ikke kan gengives fyldestgørende med noget lydord. Denne følelse har været drivkraften i min egen mangeårige men sporadiske tennisaktivitet. Mange andre ville angive andre faktorer som motion, konkurrence, sociale aspekter m.m. For mange er tennis uløseligt forbundet med uendelige, varme sommerdage, hvor bolden går – time efter time, indtil man ikke længere kan løfte ketcheren.

I dag ønsker mange klubber at kunne fortsætte sommerens tennisaktiviteter hen over efterår og vinter og mener, at manglen på helårs- eller sæsonforlængende faciliteter er et væsentligt handicap ift. at fastholde spillerne hele året.



1.1

Selvom tennis sporten rummer alle disse kvaliteter og potentialer, har sporten gennem en meget lang årrække mistet aktive medlemmer. Succesen på internationalt topniveau har ikke haft afbødende effekt på denne tendens. Det betyder, at en række tennis klubber landet over oplever at have ganske rigeligt med banekapacitet. Medlemskurven er dog vendt de seneste år, efter klubudviklings- og rekrutteringsindsatser i klubber, DGI og forbund og efter konceptet PLAY & STAY blev introduceret. I dette koncept håndteres nogle af de mest ustyrlige aspekter af spillet ved at modificere bane- og boldstørrelser, nethøjde m.m. Herved hjælpes begynderen

lidt tættere på de store oplevelser, der som beskrevet ligger i at bruge sine kræfter og kontrollere den resulterende kraft.

Hvis sammenhængen er som beskrevet, indikerer det, at facilitetsudvikling og spiludvikling hænger sammen, når det drejer sig om at bevare og styrke idrættens relevans. I Lokale og Anlægsfonden anvendes grustennisbanen ofte som eksempel på den rendyrkede monofunktionelle idrætsfacilitet – her indbydes bestemt ikke til andre aktiviteter! Til gengæld er den ønskefaciliteten for kerneudøveren. Alle andre underlag er næstbedst ift. grusbanen for danske tennisspillere. Hvad betyder dette forhold ift. at rekruttere og fastholde nye medlemmer til tennis sporten? Kan der tænkes nye muligheder ind i tennisanlægget, der kan aktivere overkapaciteten og tilmed bruges til at åbne op og invitere nye brugere ind? Tennisanlæg, som de er flest, opleves bestemt ikke som en åben invitation til det omgivende lokalområde. Omkranset af høje læhække, vindbannere og metaltrådhegn kan anlæggene fremstå som utilgængelige loger – kun tilgængelige for de allerede indviede.

INTRODUKTION

Fascinationen af spillet

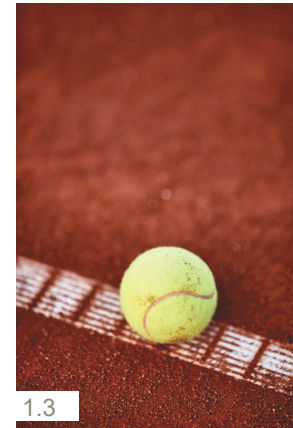
Formålet med dette idékatalog er at invitere, informere og inspirere til nytænkning af tennisanlægget. De bidragende parter håber, at læsere vil se kataloget som en anledning til at kombinere klubudvikling med facilitetsudvikling og derved få et anlæg, som ikke er så generisk og ensartet, men i højere grad afspejler klubbens visioner og værdier. Nogle steder vil det være oplagt at afsøge synergier med beslægtede og/eller nærliggende aktiviteter, mens det andre steder kan være formålet at udfolde spillets mange aspekter i specialudviklede redskaber og faciliteter.

Andre strategier kan være at indgå i en stærkere relation til lokalområdet ved at integrere tennisfaciliteten i et landskabeligt greb, der rækker ud over læhækkens bastante afvisning af den forbigående interesserede blik.

Uanset hvilken strategi, der vælges, og hvilken skala der arbejdes i, håber vi, at foreninger og kommuner vil tage dette katalog i brug, når de planlægger udviklingen af landets lokale tennisanlæg.

God arbejdslyst!

Oliver Vanges
Udviklingskonsulent
Lokale og Anlægsfonden



1.2
Kunstværk "Balance breathing being"
Torben Ulrich.

1.3
Tennisbold på bane. Sportens karakteristiske farver. DGI billedarkiv.

1.4
Reference.
Tennisplayer i bevægelse.

INTRODUKTION

Kataloget

1.5
Gruppefoto
fra Tennis
Inklusionsprojekt
2018. DGI
billedarkiv.

1.6
Foto fra
Voksenintroduktion
2018. DGI
billedarkiv.

DGI Tennis, Dansk Tennis Forbund og Lokale og Anlægsfondene udgør partnerskabet bag dette idékatalog, som DGI Facilitetsudvikling har processtyret og ENTASIS har visualiseret.

Sådan kan I bruge kataloget

De seneste medlemsopgørelser viser tydeligt, at det er lykkedes for tennisklubberne at knække den negative tendens i medlemskurven, og relevansen af at fokusere både

på rekruttering og fastholdelse af medlemmer er derfor endnu mere aktuel end tidligere.

Man kan spørge sig selv, om det behøver at være så kompliceret at anlægge og drive et tennisanlæg. Mange vil mene, at det ved man jo nok, hvordan man gør.

Men hvis klubbens vision er at være attraktiv for andre end de veletablerede, stærkt motiverede kernebrugere, så kan der være god grund til at tage et kritisk kig på faciliteten:



Afspejler den klubbens vision og målsætninger? Understøtter den træningssituationen? Kan klubbens sociale aktiviteter udfolde sig? Fremstår den inviterende og tilgængelig for nye eller potentielle brugere? Er det muligt at være aktiv hele året?

I kataloget findes en række meget konkrete værktøjer, der er bud på faciliteter, der kan huse og understøtte de forskellige ambitioner man måtte have for klublivet i den lokale tennisklub. Værktøjerne kan anvendes i dialogprocesser om klubbens udviklingsretning – både når det drejer sig om at lancere nye initiativer, og når det drejer sig om at understøtte og styrke eksisterende værdier og aktiviteter. Som afslutning på et klubudviklingsforløb kan værktøjerne anvendes som "spillebrikker" i en diskussion af klubbens muligheder for facilitetsudvikling, der afspejler klubbens udvikling og (nye) visioner.

Vi arbejder med forskellige "arketyper" af tennisklubber, primært baseret på medlemstal. Det gør det forhåbentligt muligt for mange klubber at finde en situation, der ligner deres egen, men håbet er, at arketyperne ikke kommer til at virke



begrænsende for klubbernes facilitetsudvikling – det er absolut tilladt at lade sig inspirere både af større og mindre arketyper afhængig af, hvilke kvaliteter der vægtes højest i den aktuelle klub. Ligeledes er det ikke tanken, at udviklingsforslag til de respektive arketyper skal ses som gennemarbejdede, lokalt forankrede løsninger. Vi har ladet os inspirere af faciliteter og omgivelser for de valgte klubber, men de viste udviklingsforslag er altså ikke baseret på en dybdegående lokal involveringsproces, som altid går forud for et vellykket facilitetsudviklingsprojekt. På Lokale og Anlægsfondens hjemmeside vil vi ligeledes samle illustrative eksempler fra hele landet – så tøv ikke med at

INTRODUKTION

Kataloget



gøre os opmærksomme på interessante lokale løsninger til inspiration for resten af landet.

Vores håb er, at kataloget kan gøre disse vigtige diskussioner mere håndgribelige, og at visualiseringerne kan bruges som afsæt for at tænke ud over de velkendte, helt traditionelle facilitetstiltag.

Til slut i kataloget peges der på nogle af de mere vidtgående udviklingstiltag, som supplement til de konkrete og mere praktiske forslag i kataloget i øvrigt. De vidtgående tiltag illustrerer, at der er næsten uendeligt vide rammer, når det gælder indsatser, der særligt spiller sammen med klubbens



visioner. Eksemplerne viser, at der med fordel kan tænkes i synergier med andre aktiviteter og sektorer, og at de afledte synergier skaber en ny kontekst, som kan have en bredere appel end kernebrugeren alene.



1.7
Foto fra Tåsinge
Tennis Klub, LOA
billedarkiv. Fotograf:
Rune Johansen.

1.8
Eksempel på
aktivitetsbane.
Fotograf: Rune
Johansen.

1.9
Der er meningsfulde
aktiviteter for
alle aldre på
tennisbanen. DGI
billedarkiv.

INTRODUKTION

Tennissporten historisk

1.10
Fra bogen
Out! - Om Dansk
Tennis Club og
Tennispilleren Leif
Rovsing, Forlaget
Rhodos 2012.

1.11
Fra bogen
Out! - Om Dansk
Tennis Club og
Tennispilleren Leif
Rovsing, Forlaget
Rhodos 2012.

1.12
Den grafiske
tennisketcher. Foto
fra Unsplash.

Tennis i historisk perspektiv

Moderne tennis opstod i Storbritannien i 1870'erne, oprindeligt kaldet lawn tennis (plænetennis), da det blev spillet på græs, i modsætning til det ældre Real tennis, der i bane og spil inkluderede et halvtag i et relativt kompliceret regelsæt hovedsageligt henvendt til adelige sportsfolk (ill. 1.13 side 11).

I dag spilles der typisk på grus eller hardcourt, men enkelte turneringer holder fast ved at spille på græs deriblandt Wimbledon Championship. Tennis, i den moderne form blev udviklet imellem 1859 og 1870 på en tennisbane i Edgbaston ved universitetet i Birmingham.

I dag er tennis en af verdens mest udbredte sportsgrene med nogle af de bedst betalte idrætsudøvere. Sporten var blandt andet en olympisk disciplin fra 1896 frem til 1924 og returnerede til programmet i 1988.

Derudover er sporten kendt for sine fire Grand Slam turneringer – Australian Open, French Open, Wimbledon og US Open, samt landskampe for kvinder (Federation Cup) og mænd (Davis Cup).



1.10



1.11



1.12

INTRODUKTION

Tennis i Danmark



Tennis i Danmark

I 1930 passerede antallet af aktive medlemmer under Dansk Tennis Forbund 10.000. Efter 1945 og til begyndelsen af 50'erne udviklede antallet sig til ca. 20.000, hvor det stabiliserede sig til slutningen af 60'erne.

Derefter gennemgik medlemstallet en eksplosiv udvikling, hvilket først og fremmest skyldtes ændrede fritidsvaner i den voksne befolkning samt udbygningen af idrætsfaci-

liteterne i kommunerne i 70'erne.

Medlemstallet toppede i 1990 med lige over 118.000 medlemmer og faldt derefter gennem 1990'erne og starten af det nye årtusinde, således til en halvering af medlemstallet. Igennem de seneste år har der igen været vækst i sporten (DGI og Dansk Tennis Forbund), der tæller mere end 72.000 spillere (CFR, 2019).

Tennis spilles både udendørs og



indendørs. Langt de fleste udendørs baner har i Danmark igennem årene været grusbaner, men flere typer af underlag, fx kunstgrus og kunstgræs vinder indpas. Indendørs spilles tennis på en lang række forskellige underlag. Derudover spilles der også en del minitennis (skumtennis) på badmintonbaner rundt om i Danmark, dette ofte også med afsæt i begrænset kapacitet på almindelige indendørs tennisbaner.

Aktuelt medlemstal og antal klubber

I Danmark er der ca. 675 tennis-klubber. Langt den overvejende del med godt 590 klubber er organiseret i DGI Tennis og/eller Dansk Tennis Forbund.

1.13
Fotoreference.
Realtennis.

1.14
Foto fra DGI
billedarkiv.

INTRODUKTION

De fire kategorier

De fire kategorier

Ud fra de tidligere skitserede problemstillinger har de væsentligste løsninger og udviklingspotentialer i de eksisterende tennisanlæg i Danmark placeret sig inden for følgende overordnede kategorier:

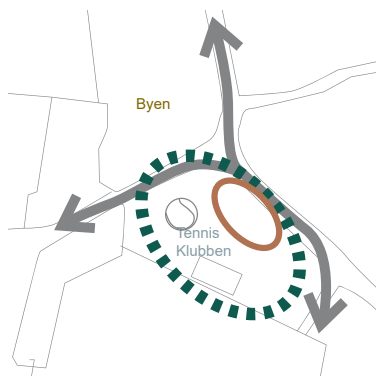
- Forankringspunkter i byen
- Tennis hele året
- Det sociale liv
- Potentielle nye målgrupper

I behovsanalysen af de forskellige arketypeanlæg, som præsenteres i kapitel 3, har disse fire kategorier ligeledes vist sig, i vid udstrækning, at være tværgående relevante udviklingsområder. De fire kategorier udfoldes enkeltvis nedenfor, men det vil vise sig, at de overlapper og samtidig er indbyrdes afhængige.

Forankringspunkter i byen

Som en del af en rekrutteringsstrategi er det oplagt at tennisanlægget åbner sig og gøres attraktivt for andre end de veletablerede kernebrugere. På den måde kan der skabes en bedre udnyttelse af anlæggene, som oftest ligger som oaser i særdeleshed i de urbane og tætbefolkede områder. De traditionelle/eksisterende tennisanlæg har en tendens til at lukke sig om sig selv, med

Forankring i byen



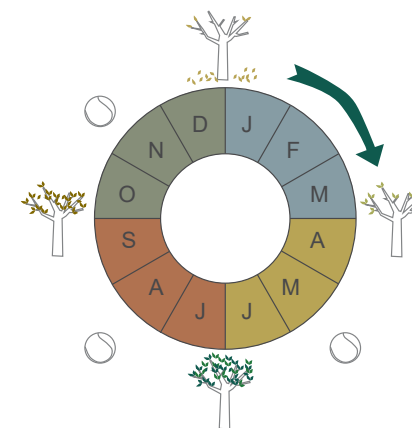
omgivende træer, læhække og høje hegn, som skal skabe læ og holde boldene på banen. Anlæggene er derfor kun kendt og anvendt af eksisterende brugere, på trods af at de har potentiale til at fungere som rekreative samlingspunkter for den omkringboende lokalbefolkning og andre af idrættens aktører. Ved at tænke anlæggene ind i byernes samlede bevægelsesstrategi, gøre anlæggene mere tilgængelige og skabe gode rammer, der inviterer til leg, samvær og bevægelse, for selvorganiserede og andre typer af brugere, kan flere få øjnene op for anlæggenes og tennissportens

potentiale og skabe mere liv og potentielt flere medlemmer til klubben.

Tennis hele året

Klubber som har begrænset eller ingen indendørs banekapacitet er udfordret i at fastholde deres medlemmer over vinterhalvåret. Samtidig står anlæggene tomme store dele af året, hvilket særligt i de større byer må siges at være u hensigtsmæssig brug af relativt store rekreative arealer. Der er derfor stort udviklingspotentiale i at forlænge udendørs sæsonen eller lave tiltag, der kan styrke

Tennis hele året



helårsanvendelsen af nutidens tennisanlæg. Ved at belyse baner og tænke i andre typer underlag end det monofunktionelle grus, kan sæsonen forlænges i begge ender, og samtidig kan det åbne op for, at mindre vejrfølsomme aktiviteter kan udfoldes på banerne, når de ikke anvendes til tennis. I den lidt større skala, kan der tænkes i forskellige overdækningsmuligheder, evt. med aftagelige sidestykker, så oplevelsen af udendørsaktivitet stadig understøttes, når vejret tillader det. I den helt store skala kan det være relevant at afsøge muligheden for adgang til en decideret indendørs

INTRODUKTION

De fire kategorier

Det sociale liv



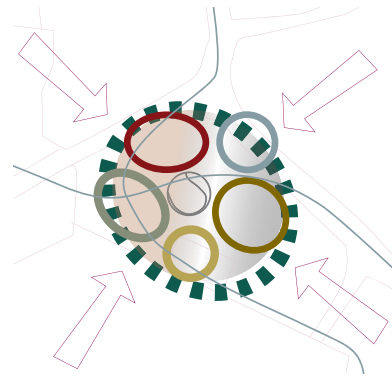
facilitet, eksempelvis i form af en flerbrugshal, som gør det muligt, at andre brugere kan anvende hallen i sommerhalvåret. En hal der også kan rumme andre former for tennisrelaterede og introducerende aktiviteter.

Det sociale liv

Der er en høj grad af socialt samvær i og omkring tennisporten, hvilket også kan ses på de fleste anlæg, som i større eller mindre omfang indeholder opholdsfaciliteter. Det sociale liv er et væsentligt opmærksomhedspunkt i et fastholdelses- og

rekrutteringsperspektiv, som med fordel kan understøttes og udvikles yderligere både indendørs og udendørs på anlæggene. Ophold i umiddelbar nærhed af banerne muliggør udsyn til og delagtiggørelse i aktiviteten, og kan samtidig være en måde at inspirere og invitere nye spillere på banen. Faciliteter til socialt samvær før, under og efter træningen skal både understøtte hverdagslivet, klubaktiviteter såvel som hygeturneringer, grillaftener og fester med større forsamlinger, hvor man kan komme hinanden ved og styrke sammenhængskraften i klubben. Når der laves udendørs rum

Potentielle nye målgrupper



og installationer, er det væsentligt at tage højde for sæson – der skal være ly og læ for regn og sol.

Potentielle nye målgrupper

Tennis er som sport svært tilgængelig ved, at der er en høj teknisk sværhedsgrad i spillet, og det krævede udstyr kan udgøre en barriere for nogle potentielle udøvere. For at understøtte medlemsfremgang og gøre sporten mere attraktiv for det yngre segment, er der potentiale i at sænke barriererne for deltagelse gennem forskellige former for introducerende greb, der kan gøre tennis mere

tilgængelig. Det kan f.eks. være gennem åbne baner, med et underlag, der ikke kræver særligt fodtøj. Alternative faciliteter med nye variationer af tennis spillet, som eksempelvis Play & Stay og padel, der understøtter en legende tilgang til ketcher og bold, kan ligeledes være et tiltag, der skaber mulighed for at begyndere kan udvikle sig og få smag for tennis. Ved at skabe gode vilkår for at familier og større grupper, herunder skoleklasser, kan benytte anlægget som ramme for udflugter med rum til både leg og bevægelse, kan man ligeledes tiltrække nye målgrupper og oplære "ambassadører" for aktiviteten.



02

VÆRKTØJSKASSEN

VÆRKTØJSKASSEN

Katalog til fremtiden

2.1
Værktøjsvæggen.
Fotoreference.

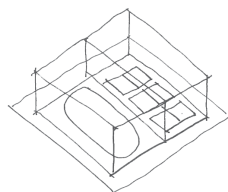


Indledning

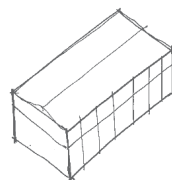
Hvis man vil arbejde med at anlægget bliver et forankringspunkt i byen, at det bliver anvendt året rundt, eller at det bliver anvendt af nye aktører – så gælder det om at kigge godt og grundigt på sine faciliteter. Disse kan være alt lige fra en overdækning til en tennishal, og i dette afsnit gives bud på, hvilke

elementer der kan arbejdes med for at udvikle tennisanlægget. Senere i dette katalog illustreres, hvordan forskellige elementer kan inddrages i en større plan for at udvikle et anlæg og dermed udvikle klubben.

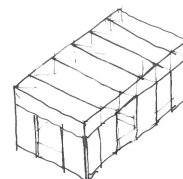
ANLÆG OG SPORT



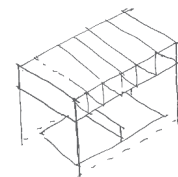
MULTIHAL



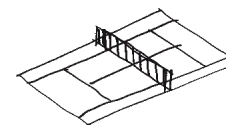
HAL



OVERDÆKNING
AF BANE MED
SIDER



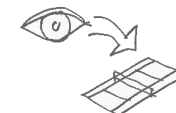
OVERDÆKNING
AF BANE



ROBUSTE
UNDERLAG

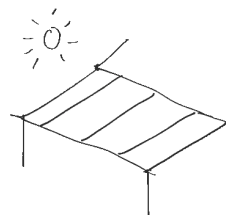


BELYSNING

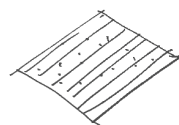


AT SE/
BESKUE

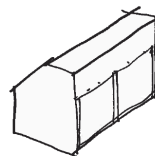
ET STED/ INVITERENDE OPHOLD



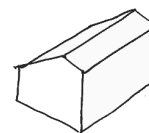
OVERDÆKNING
AF UDERUM



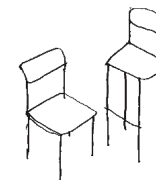
TERRASSE



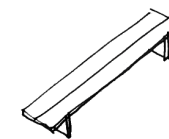
KLUBHUS



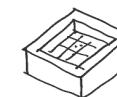
CAFE



STOLE/
SIDDEMØBLER



BÆNK



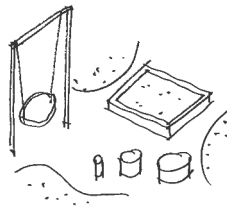
GRILL

VÆRKTØJSKASSEN

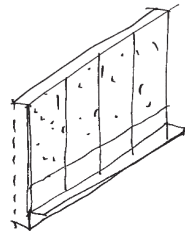
Katalog til fremtiden



FLYTBAR
OVERDÆKNING/
PARASOL



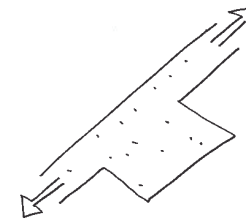
LEGEPLADS



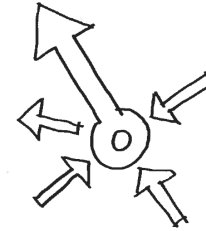
LÆ/HEGN/SKÆRM



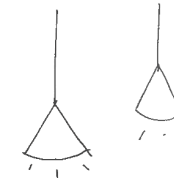
BEGRØNNING



SAMMENHÆNGENDE
BELÆGNING



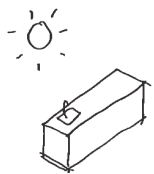
KOBLING TIL
BYEN



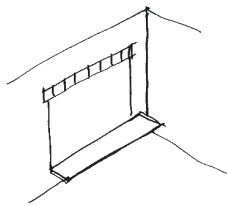
BELYSNING
(UDE/INDE)



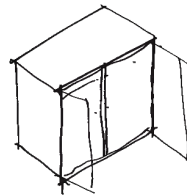
BORDE



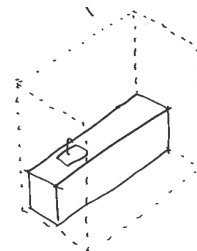
UDEKØKKEN



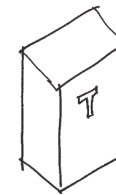
OMKLÆDNING



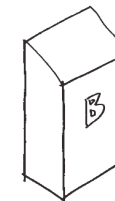
DEPOT/
UDHUS



KØKKEN



TOILETRUM



BADERUM



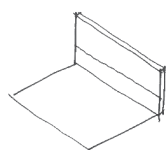
AUTOMAT

SMA KOMPONENTER

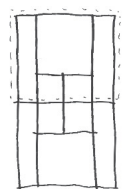
VÆRKTØJSKASSEN

Katalog til fremtiden

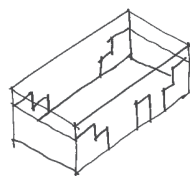
ANDRE (KETCHER)
RELATEREDE AKTIVITETER



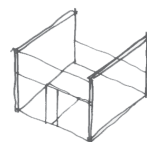
SLAGMUR



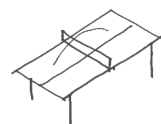
FLERE
TENNISBANE-
STØRRELSER



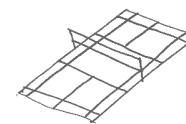
PADEL



SQUASH



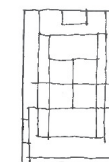
BORDTENNIS



BADMINTON

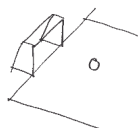


SPEED-
TENNIS



MULTIBANE,
OPSTREGNING

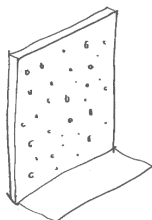
ANDRE SPORTS-
AKTIVITETER
(UDVALGTE)



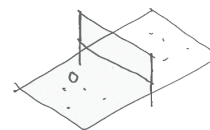
FODBOLD



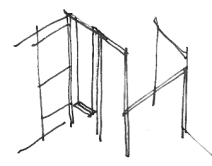
FITNESS



KLATREVÆG



VOLLEYBALL



AKTIVITETSBANE



SKADES-
FOREBYGGENDE
TRÆNING



LØBETRÆNING



YOGA

VÆRKTØJSKASSEN

Katalog til fremtiden

ØVRIGE
FÆLLESSKABSUNDERSTØTTENDE
ELEMENTER



2.2



2.3



2.4

2.2
Eksemplet på en slagmur i en lille skala. DGI billedarkiv.

2.3
Gynger giver stemning, bevægelse og interaktion. Illustration af entasis.

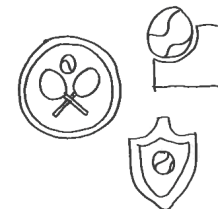
2.4
Tennis i tilpasset form (Play and Stay) giver intensitet helt fra begyndelsen. DGI billedarkiv.



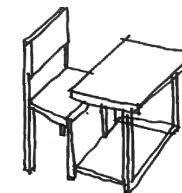
**SOCIALE
INTERAKTIONER**



**SOCIALE MEDIER OG
ANDRE PLATFORME**



**SAMARBEJDE MED
ANDRE KLUBBER OG
FORENINGER**



**SKOLE
SAMARBEJDER**

VÆRKTØJSKASSEN

Katalog til fremtiden

I det følgende beskrives udvalgte værktøjer.

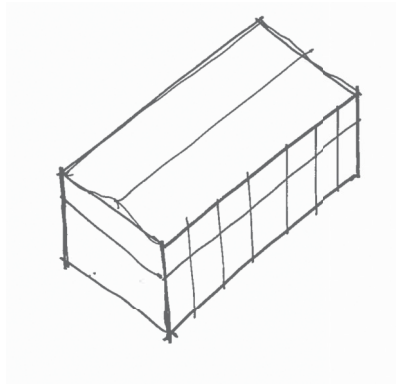
2.5
Streetmekka
i Viborg. LOA
billedarkiv. Fotograf:
Ulf Elbrønd.

2.6
Visualisering
af Århus
Sejlsportscenter,
Entasis.

2.7
Sjakket af PLOT
Arkitekter. LOA
billedarkiv. Fotograf:
Martin Foldgast.

2.8
Ildrætsbyen i
Espergærde.
LOA billedarkiv.
Visualisering:
Elkiær + Ebbeskov
Arkitekter.

HALLEN



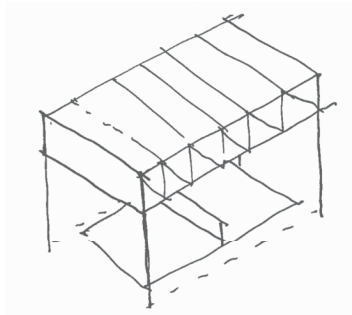
Hallen muliggør, at tennis kan dyrkes hele året, men bør lige som anlægget åbnes mere op for omgivelserne. Ved at skabe transparens ind til hallen, eller skabe løsninger, hvor hallens sider kan åbnes helt eller delvist når vejret tillader det, gøres hallen tilgængelig og attraktiv for flere. Halarealet kan udvikles så tennisrelaterede aktiviteter, leg og andre former for aktivitet kan forekomme, hvilket kan introducere nye medlemmer til sporten og sikre optimal udnyttelse af hallen året rundt.



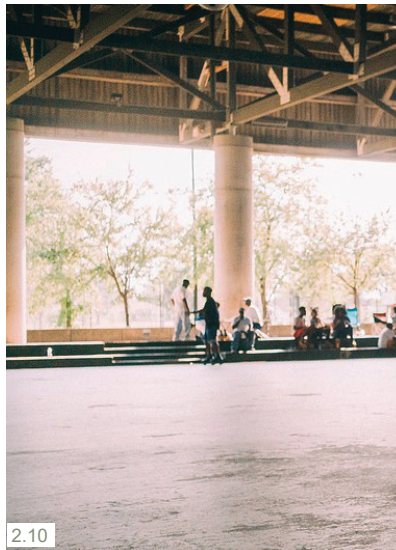
VÆRKTØJSKASSEN

Katalog til fremtiden

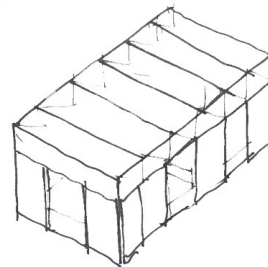
OVERDÆKNING



Der kan arbejdes med overdækning af en eller flere af de udendørs baner på mange niveauer. Lige fra den helt minimale løsning med et sejl til forskellige former for mere eller mindre fleksible pavillonkonstruktioner, som skaber ly for både sol og regn.



OVERDÆKNING MED SIDER



Ved at tilføje sider på overdækningen forlænges brugen af de udendørs baner yderligere. Løsninger, hvor banen kan overdækkes totalt, muliggør at der også kan integreres et lys, varme- og ventilationssystem, men dette bør overvejes i forhold til de store driftsøkonomiske omkostninger, disse tiltag medfører.



2.9
Overdækning af baner. Mouratoglou Tennis Academy, Biot, Frankrig.

2.10
Eksempel på overdækning der kan benyttes til mange forskellige aktiviteter. Foto fra Pixa Bay.

2.11
Cannes Tennis Club af Comte & Vollenweider Architects. Foto af Serge Demailly.

2.12
Eksempel på overdækningen med både åbenhed og lukkethed. Foto af Entasis.

2.13
Reference på let facade, entasis illustration.

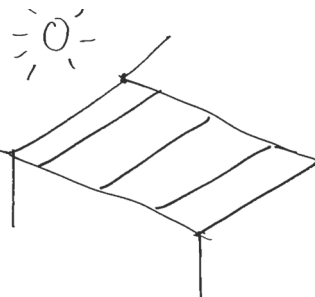
VÆRKTØJSKASSEN

Katalog til fremtiden

2.14
Overdækning med
begrønning skaber læ og
stemning. Foto entasis.

2.15
Arkitektforeningens
Pavillion i Kongens
Have, København. Per
Olsen og Krupinski/
Krupinska Arkitekter,
2017. Fotograf: Hampus
Berndtson.

OVERDÆKNING AF UDERUM



Overdækning af uderum kan i høj grad være med til at skabe et sted for ophold, læ, ly og give mulighed for at benytte rummet længere i løbet af året. Her kan man trække sig tilbage, holde arrangementer, grill-hygge etc.

Overdækninger kan være lette træ-, eller stål konstruktioner. De kan være mere eller mindre tildækkede, og der kan også indtænkes en fleksibilitet i forhold til at afskærme eller åbne op.



2.14

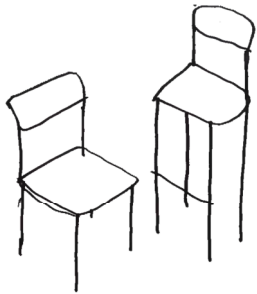


2.15

VÆRKTØJSKASSEN

Katalog til fremtiden

MØBLERING AF UDERUM OPHOLD / STOLEN



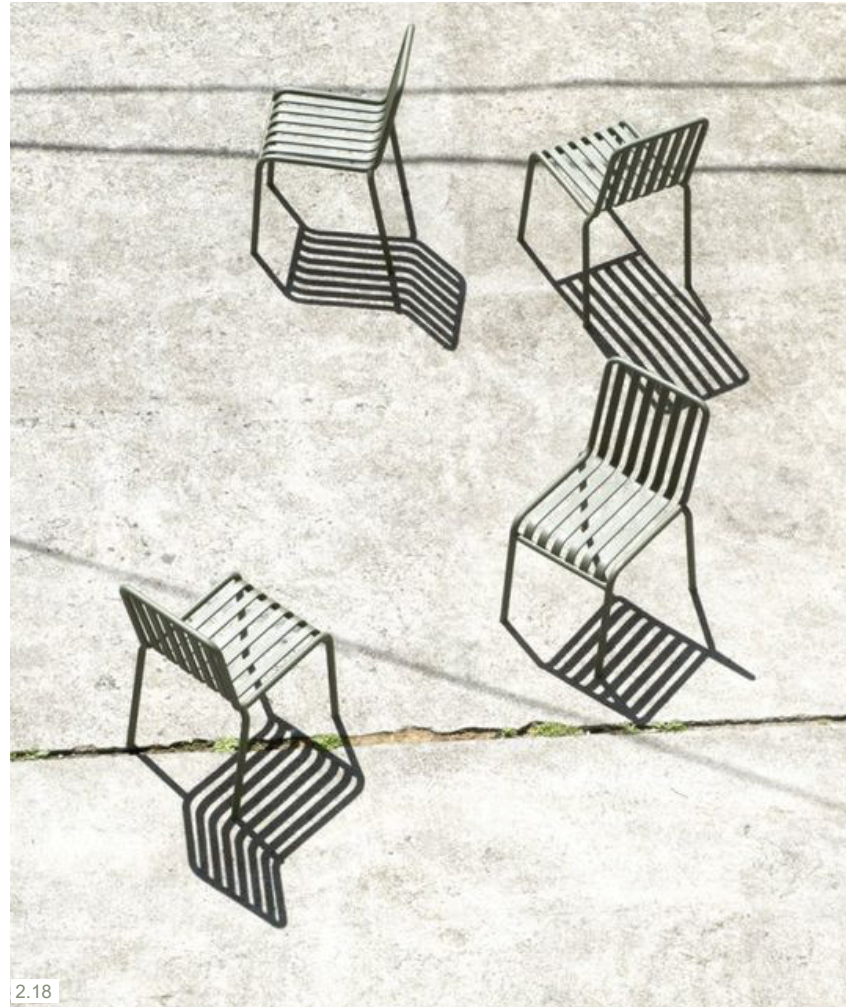
Møblering af uderummet er væsentligt for at skabe mulighed for ophold og socialt samvær før, under og efter selve aktiviteten og på den måde understøtte det sociale liv og samvær i klubben. Stolen er flytbar, og muliggør at brugerne selv kan være med til at påvirke rummet, alt efter hvad der er behov for.



2.16



2.17



2.18

2.16
Reference på pladsdannelse. Der skabes ophold med brug af stole i byrummet. Illustration fra Levantkaj, entasis.

2.17
Museumshaven foran SMK, foto fra Arkitekturbilleder.dk. Fotograf: Nicholas Ransome.

2.18
Palissade Collection, 2015. Foto Studio Bouroullec.

VÆRKTØJSKASSEN

Katalog til fremtiden

2.19
Retningshvisning
i beton.

2.20
Bemaling på
belægning.

2.21
Skiltning på facade.

2.22
Klassisk skilt med
retning.

2.23
Skilt med banner
foran Musikmuseet,
Frederiksberg. Foto
af entasis.

SKILTNING / ANKOMST



Velkommen i klubben!

Mange tennisklubber ligger ofte godt gemt bag træer, hegn og buske. En varm velkomst via tydelig skiltning er et godt udgangspunkt for at gøre opmærksom på klubben, samt en mulighed for at invitere nye brugere indenfor. Skiltning rundt på anlægget kan ligeledes anvendes til at åbne anlægget op for nytilkomne, så de bliver vejledt rundt på anlægget og inviteret til at udnytte anlæggets muligheder.



2.19



2.20



2.21



2.22

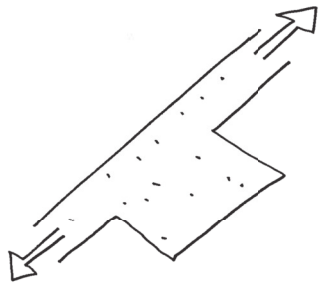


2.23

VÆRKTØJSKASSEN

Katalog til fremtiden

BELÆGNING / SAMMENHÆNGENDE ELEMENT



Belægning kan være med til at binde anlægget sammen, så det opleves som en samlet enhed. Derudover giver det mulighed for at skabe rum til ophold og aktivitet samt gode stier til bevægelse. Belægning kan ligesom skiltning være en måde at guide brugerne rundt på anlægget.

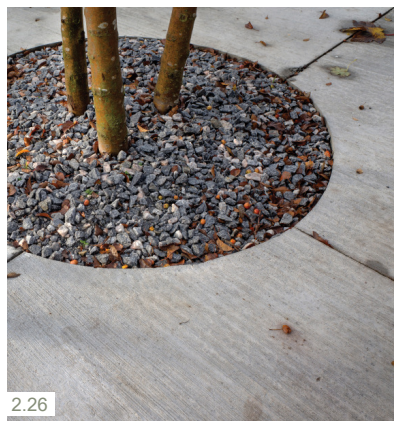
Der kan tænkes i mange forskellige typer belægning, herunder grus, belægningstegl, fliser, osv.



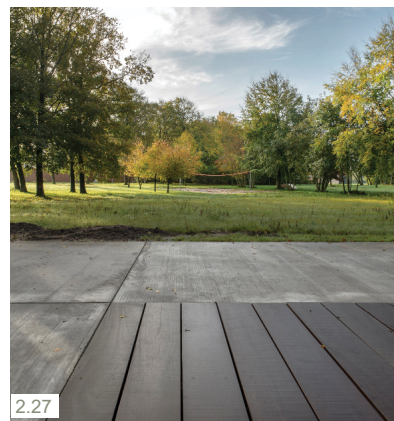
2.24



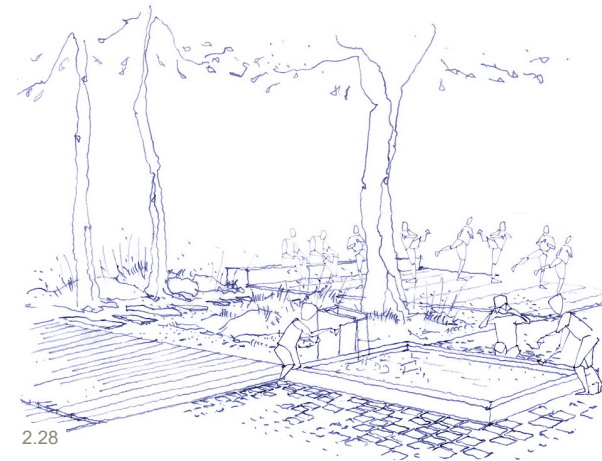
2.25



2.26



2.27



2.28



2.29

- 2.24
Beplantning langs stiorløb. Jægersborghave Plejecenter af entasis. Fotograf Jens Lindhe.
- 2.25
Beton, sten og træer skaber en fin stemning. Foto fra Chicago af entasis.
- 2.26
Forskellige belægninger i landskab. Renbæk kirke af entasis. Fotograf Jens Lindhe.
- 2.28
Eksempel på at belægning er med til at skabe steder, ophold og liv. Håndskitse af entasis.
- 2.29
Sammenbindende belægning med ophold. Illustration entasis.

VÆRKTØJSKASSEN

Katalog til fremtiden

2.30
Fin stemning med
lyskæder. Foto fra
Unsplash.

2.31
3F byggeri af
entasis.

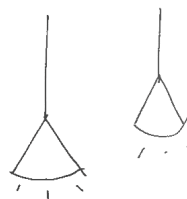
2.32
La Confluence,
Lyon, Frankrig.

2.33
Udendørs belysning
i Søndermarken.
LOA billedarkiv.
Fotograf: Rune
Johansen.

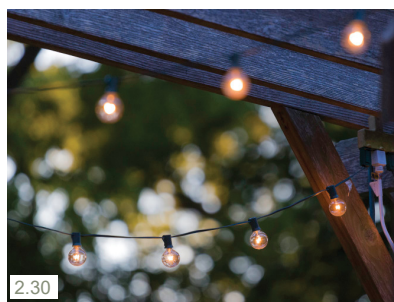
2.34
DGI billedarkiv.

2.35
Cannes Tennis
Club af Comte
& Vollenweider
Architectes. Foto af
Serge Demailly.

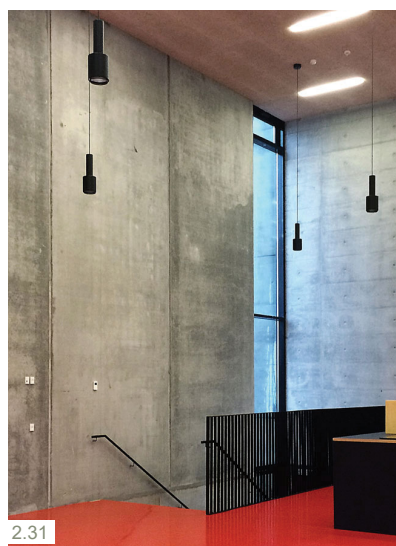
BELYSNING INDE OG UDE / OPHOLD



Belysning af inde- og uderum er i høj grad med til at stemningssætte stedet, og dette kan gøres med stor effekt. Derudover kan belysning af uderum være med til at forlænge opholdet på anlægget og skabe trykthed efter mørkets frembrud, så alle kan bevæge sig igennem anlægget.



2.30



2.31

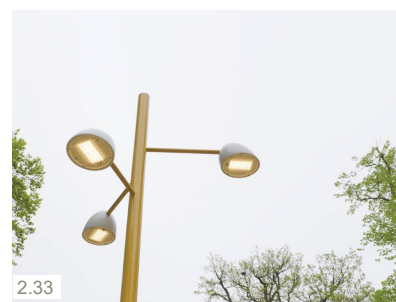


2.32

BELYSNING AF BANER



Belysning af tennisbaner forlænger sæsonen og giver mulighed for mere udnyttelse af banerne i de sene timer. Ved valg af belysningstype er det ikke blot vigtigt at det giver et godt lys og ikke generer eventuelle naboer eller omkringliggende natur, det er også vigtigt at vælge en type, der er energibesparende, som eksempelvis LED-belysning.



2.33



2.34

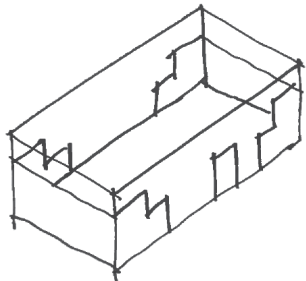


2.35

VÆRKTØJSKASSEN

Katalog til fremtiden

PADELBANE



placering af banen være mulighed for et godt indblik til tennisklubbens område igennem padelbanen, uden at gå på kompromis med læ til tennisbanerne. For mange klubber vil der også være gode synergier forbundet med etablering af en padelbane i forhold til rekruttering og fastholdelse af medlemmer.

Etableringen af en padelbane kan være et særdeles attraktivt supplement for tennisklubben og en effektiv rekrutteringsmekanisme.



2.37

Padel sporten er i stor vækst – både internationalt og nationalt. Sporten har appel til alle aldersgrupper, og i forhold til tennisporten er der en lavere indgangsbarriere rent teknisk, det er mindre fysisk krævende, og endeligt er den effektive spilletid noget højere end i tennis. Dermed flere boldberøringer og et mere intenst spil. Padel spilles som oftest som double, og spillet har dermed også en naturlig indbygget social dimension. Padel kan ligeledes spilles som single, dog på en anden banestørrelse.

Padelbanens sider er lavet af glas, og der vil med strategisk god



2.36

VANDPOST



En synlig og let tilgængelig vandpost i anlægget er attraktiv for mange brugere. Vandposten kan benyttes af spillere, men også af andre der opholder sig eller bevæger sig gennem anlægget og kan på den måde fungere som et støttepunkt for eksempelvis løbere eller cyklister. Med en synlig vandpost vil man i et miljøvenligt perspektiv være med til at sænke forbruget af plastikflasker.



2.38

2.36
Udendørs padelbane på Tåsinge Tennis Park. Fra LOA billedarkiv.

2.37
Udendørs padelbane. Fra DGI billedarkiv.

2.38
Underdørs vandpost.

VÆRKTØJSKASSEN

Katalog til fremtiden

2.39
Designer Kauppi & Kauppi design, "Kebne Outdoor Gym". Foto Johan Kauppi og Nina Kauppi.

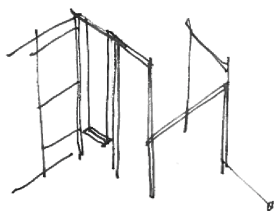
2.40
Aktivitetsplads i Søndermarken. LOA billedarkiv. Fotograf: Rune Johansen.

2.41
Illustration af træningssystem af entasis.

2.42
Designer Kauppi & Kauppi design, "Kebne Outdoor Gym". Foto Johan Kauppi og Nina Kauppi

2.43
Lege- og træningsplads i Søndermarken. LOA billedarkiv. Fotograf: Rune Johansen.

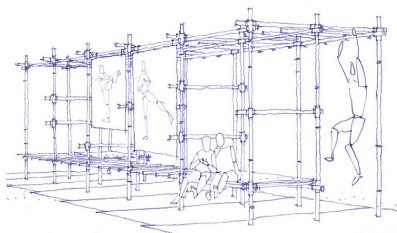
AKTIVITETSBANE



2.39



2.40



2.41



2.42



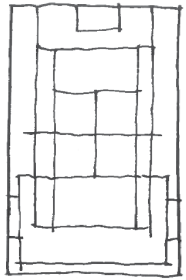
2.43

En aktivitetsbane eller faciliteter på anlægget til forskellige former for leg og træning kan understøtte medlemmernes opvarmnings- og/ eller træningsmuligheder, tiltrække nye brugere og aktører samt motivere spilleres forældre eller søskende til aktivt at udnytte ventetiden under træning. Aktivitetsbanen kan udformes så den understøtter tennisrelateret fysisk træning, og samtidig kan den bruges til spontan leg og bevægelse. Den kan placeres, så den inviterer forbigående til at benytte den, f.eks. som en del af et længere forløb i området eller spredt ud på anlægget i nærheden til banerne. Eksperimenterende faciliteter eller rekvisitter til leg og træning med ketcher og bold, kan introducere begyndere og nye brugere til at prøve kræfter med delelementer af tennissporten.

VÆRKTØJSKASSEN

Katalog til fremtiden

MULTIBANE

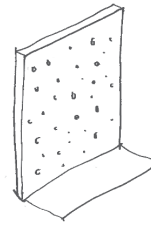


Hvis en tennisbane anlægges med kunstgræs eller en anden type flerfunktionelt underlag, forlænges tennissæsonen ligeledes. Endvidere kan en bane med opstregning til multifunktionelt brug anvendes af andre hele året rundt og til nye aktivitetstyper.



2.45

KLATRING



En boulder - eller klatrevæg er et eksempel på en ikke-tennis relateret facilitet, som kan tiltrække nye brugere til anlægget og fungere som et spontant trænings- og/ eller legeelement for anlæggets medlemmer og besøgende. Den kan placeres inde i eller uden på hallen eller f.eks. på bagsiden af en fritstående slagmur.



2.44



2.46



2.47



2.48

2.44
Ry Hallerne. LOA billedarkiv. Fotograf: Rune Johansen.

2.45
Sportsbane med multipopstregning i urban kontekst.

2.46
Sportsbane med kunstnerisk opstregning i urban kontekst.

2.47
Klatrecenter i Springbassin i Aarhus. DGI billedarkiv. Fotograf: Rune Johansen.

2.48
Klatrecenter i Springbassin i Aarhus. DGI billedarkiv. Fotograf: Rune Johansen.

VÆRKTØJSKASSEN

Katalog til fremtiden

2.49
Reference på
fællesspisning. Fra
Unsplash.

2.50
Foto fra DGI
billedarkiv.

2.51
Minitennis på
Frederiksø. Foto af
Thyge Christensen.

2.52
View fra Facebook.

2.53
View fra
hjemmeside.

SOCIALE AKTIONER



På et hvert tennisanlæg er det vigtigt at tænke rammer til sociale aktioner ind. Det være sig alt lige fra de aktiviteter, der tager udgangspunkt i kerneaktiviteten tennis, så som Tennissportens Dag, opvisningskampe, tennisskoler/camps, drop-in arrangementer og lignende. Men også de aktiviteter som blot tager udgangspunkt i foreningsliv/klubliv, så som fællesspisninger/grillaftener, overnatningsarrangementer, forældremøder mm. De sociale aktioner er altafgørende for, at medlemmerne forbliver glade for hinanden og dermed også for klubben. Jo større deltagelse fra klubbens medlemmer på de sociale arrangementer, jo større sandsynlighed er der for at medlemmerne bliver ved med at være medlemmer i klubben.



2.49



2.50



2.51

SOCIALE MEDIER OG ANDRE PLATFORME



Klubbens historie er ikke længere bedst fortalt på klubbens opslagstavle. I dag er sociale medier og andre digitale muligheder ikke til at komme udenom som tennisklub.

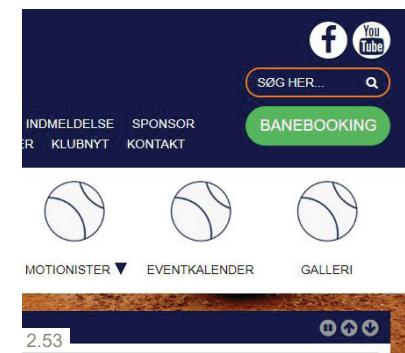
En Facebookside er i dag erstatningen for klubbens offentlige opslagstavle og pokalskabe, hvor Facebookgrupper mere skal betragtes som det digitale klublokale eller omklædningsrum. Instagram er at betragte som den galleri-funktion, mange klubber ellers har på deres hjemmeside. Muligheden er helt oplagt at tage i brug for at vise stemningsbilleder mm., der er med til at illustrere livet i klubben.

Ud over de sociale medier kan en god måde at gøre klubben mere synlig i det digitale univers være ved at offentliggøre klubbens

træningshold på eksempelvis Motivu. Ud over synlighed for potentielle nye medlemmer er det også vigtigt at være synlig for klubbens egne medlemmer. Dette gøres bedst, dels på Facebook og dels ved at have et godt medlemsystem og en god hjemmeside. Medlemsystemer og øvrige platforme kan klubber blive vejledt om via DTF eller DGI.



2.52 32 personer synes godt om dette

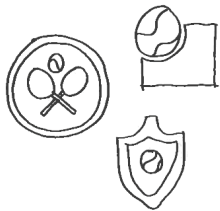


2.53

VÆRKTØJSKASSEN

Katalog til fremtiden

SAMARBEJDE MED ANDRE KLUBBER OG FORENINGER



Som klub er nogle af de udfordringer man støder på svære at løse alene. Det kan eksempelvis være at få nok på træningsholdene til at gennemføre træning for alle aldre og niveauer, at trænge igennem til kommunen omkring forskellige forhold, eller at have nok forskellige typer af tilbud til at tilgodese medlemmernes behov.

Disse udfordringer er alle nogle, man har en større sandsynlighed for at lykkes med, når man går sammen med andre. Det kan være andre tennisklubber, men også fodboldklubben, løbeklubben, fitnessforeningen eller andre i lokalområdet. Samarbejde kan skabe en større alsidighed af aktiviteter, ved at man eksempelvis i fællesskab kan udbyde løb, fitness, skumtennis eller andet.

Det sikrer, at man kan have tilbud til medlemmerne året rundt. Samarbejdet er også gavnligt for at sikre sparring mellem såvel trænere, som frivillige ledere.

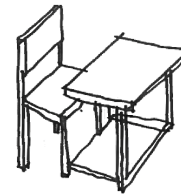


2.54



2.55

SKOLESAMARBEJDER



En af de mest udbredte og mest effektive måder at rekruttere juniormedlemmer til landets tennisklubber er ved at indgå et samarbejde med den lokale skole. Dette samarbejde kan være i regi af "Åben skole", men behøver ikke at være det store forkromede forløb. En væsentlig

gevinst er den faglige udveksling mellem skole (-lærer) og tennis (-træner). Hvor tennistræneren er ekspert i at formidle tennissportens elementer, er skolelæreren uddannet i vigtige pædagogiske discipliner. Samarbejde med skolen kan enten bestå i et skolemesterskab mellem de forskellige klasser, eller via tennistræning i undervisningen forestået af den lokale tennistræner fra den nærliggende klub. Det mest oplagte tidspunkt for et skoleforløb er lige op til Tennissportens Dag – og dermed udendørssæsonen. Har I ikke selv kræfter til at få et samarbejde med skolen i gang, eller har I ikke en kompetent træner, der kan stille op i dagtimerne, er der hjælp at hente i DGI og DTF.

2.54
Foto fra DGI
billedarkiv.

2.55
Foto fra DGI
billedarkiv.

2.56
Tennisskole 2017.
Foto fra DGI
billedarkiv.



2.56



03

ARKETYPEN

ARKETYPER

Udvælgelse af arketyperne

3.1

Foto af Kløvermarkens Tennis og Squashcenter.

3.2

Foto af Gentofte Tennisklub.

3.3

Foto af Faaborg Tennisklub.

3.4

Foto af Skørping Tennisklub.

Udvælgelse af arketyperne

For at sikre et bredt udsnit af forskellige typer af tennisanlæg har vi valgt at arbejde med arketyper. Arketyperne lavede vi ved hjælp af en udvælgelse baseret på klubbernes medlemstal, geografiske placering og antal baner.

Dette giver tilsammen både en geografisk spredning og en spredning i typer af anlæg. Det er disse anlæg, vi fremadrettet kalder: "Arketyper".

I kategoriseringen er arketyperne udvalgt som følger:

	Klub/anlæg	Medlemmer	Baner
1.	Kløvermarkens Tennis og Squashcenter	879 medlemmer	11 udendørsbaner og 3 indendørsbaner
2.	Gentofte Tennisklub	752 medlemmer	6 udendørsbaner og 2 indendørsbaner
3.	Faaborg Tennisklub	305 medlemmer	6 udendørsbaner
4.	Skørping Tennisklub	152 medlemmer	3 udendørsbaner
5.	Tarm Tennisklub	85 medlemmer	3 udendørsbaner
6.	Maribo Tennis Club	50 medlemmer	4 udendørsbaner



ARKETYPER

Udvælgelse af arketyperne



På kortet illustreres den geografiske spredning af de udvalgte arketyper:



3.5
Foto af Tarm
Tennisklub.

3.6
Foto af Maribo
Tennis Club.

ARKETYPER

1. Kløvermarkens Tennis og Squashcenter

3.7

Kort over stedet og byen. Luftfoto er hentet via OIS kort. Downloadet d. 13.12.2019 kl.11.30.

Fakta om klubben Kløvermarkens Tennis og Squashcenter

Den selvejende institution, Kløvermarkens Tennis og Squashcenter ejer og driver anlægget. Baner og bygninger er ejet af den selvejende institution. Jorden er ejet af kommunen. Caféen er forpagtet ud.

Indendørsbaner:
3 hardcourtbaner
4 squashbaner.

Udendørsbaner:
11 grusbaner
1 slagmur.

Andre lokaler:
Klublokale, kontor,
café, opholdsgang og 2
omklædningsrum.

Klubben har en høj
belægningsgrad på banerne.

Klubben er i stigende
udvikling i forhold til
medlemstal. Klubben havde i
2018 i alt 879 medlemmer.



ARKETYPER

Den urbane klub



Anlæggets kendetegn

Anlægget er placeret i forbindelse med et større idrætsanlæg (primært fodbold) og med industribygninger og kolonihaver som nærmeste naboer. Der er oplagte "bagsider" mod det gamle baneterræn og mod kolonihaverne, mens afgrænsningen til fodboldanlægget udgøres af et højt, grønt læhegn. Derudover er konteksten stærkt urban. Fra ankomstvejen er anlægget stort set skjult af bevoksning og andre bygninger.

3.8

View over tennisbaner foran hallen og caféen.

3.9

View mellem tennisbanerne. Her ses tæt begrønning og store træer.

3.10

Grøn tæt sti mellem banerne.

3.11

Passage ved ankomst til anlægget.



ARKETYPER

Kløvermarkens Tennis og Squashcenter

3.12
View i hallen.

3.13
View fra grundens
nordlige hjørne.

3.14
Tæt begrønnet
sti forløb mellem
banerne.

Analyse af potentialer og perspektiver

Klubber af denne type oplever typisk et hårdt pres på faciliteterne – ikke mindst de indendørs aktivitetsmuligheder. Optimal kapacitetsudnyttelse og evt. udvidelse af faciliteter er oplagte fokuspunkter.

Tennisanlægget – en urban park

I de fleste tæt bebyggede områder vil det være en udfordring at etablere tilstrækkelig med grønne, rekreative arealer. Det er et særligt potentiale, at anlæg med denne type placering kan udgøre en grøn oase – en rekreativ park om man vil - for et bredere segment end blot tennisklubbens medlemmer. Det rejser nogle driftsmæssige udfordringer, men tjener også til at afmystificere og introducere aktiviteten for forbipasserende, og ligeledes kan café-funktionen understøttes af udefrakommende brugergrupper. Det er oplagt, at man ved enkle greb kan åbne anlægget og dermed invitere forbipasserende og nye brugere igennem anlægget.

At bygge i højden

Det er besnærende, men sjældent rentabelt at bygge idrætsanlæg i højden.

I den stærkt urbane kontekst kan det dog give mening at se på muligheder i højden af pladmæssige hensyn. Det er stærkt fordyrende at supplere bygningskonstruktioner med mulighed for tagaktiviteter, men begrænsede udvidelsesmuligheder nødvendiggør og aktualiserer denne mulighed.



ARKETYPER

Den urbane klub

EKSISTERENDE ANLÆG STEDET



Diagrammet viser plan af det eksisterende anlæg.

FREMTIDIGT FORLØB OG SYNLIGHED

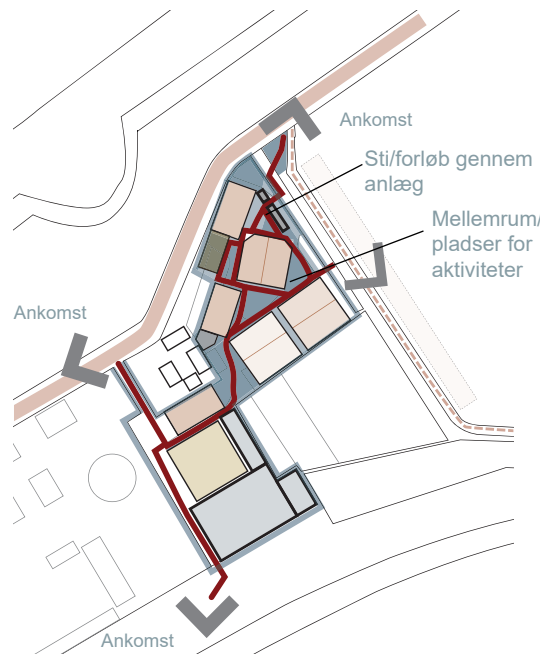


Diagram over muligt fremtidigt forløb gennem anlægget, ankomst og synlighed.

FREMTIDIG STRATEGI

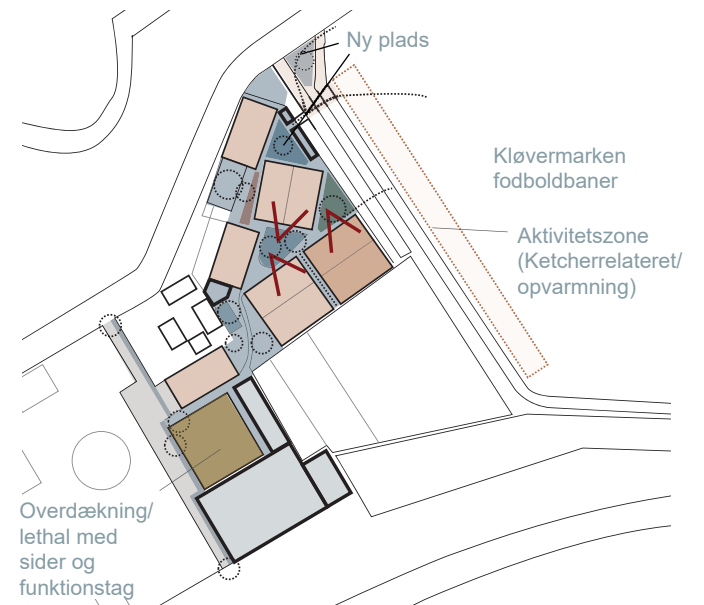


Diagram over mulig fremtidig strategi for anlægget.

-  Symbol for aktiviteter
-  Blik over baner/ anlæg

ARKETYPER

Kløvermarkens Tennis og Squashcenter

Forslag til udviklingsgreb

Hele anlægget bør bearbejdes ift. til landskabelige kvaliteter. I den lille skala etableres forløb og ophold, der inviterer nabolagets beboere og andre forbigående gennem anlægget og flere aktivitetszoner, der understøtter særlige tekniske elementer i spillet og/eller opvarmningsøvelser, der øger den effektive udnyttelse af de eftertragtede baner. Det menneskelige opland kan også gøre det muligt at etablere supplerende aktiviteter som satellit-aktiviteter til primæraktiviteten. I denne kontekst kunne det være start/slut-facilitet for f.eks. løbe(klub)aktiviteter.

Indkig til baner og aktiviteter fra omgivelserne etableres, hvor det ikke generer spillet, og sociale funktioner styrkes ved flere opholdsmuligheder og picnic/grill faciliteter (step 1).

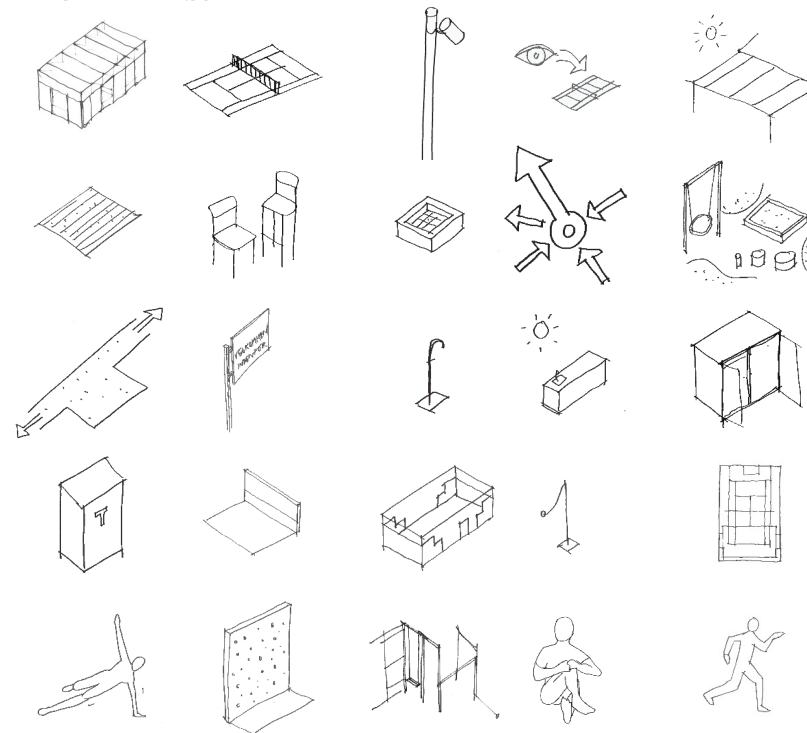
I den lidt større skala (step 2) kan der etableres en mere sammenhængende belægning og evt. mindre uopvarmede bygninger efter behov (supplerende depot, mødefaciliteter), vandposter, større opholdsmøbler (tribuner m.m.), og tematiserede fysisk træningsspots og legefaciliteter. Her kan der også ses kritisk på strukturer og

småbygninger, der er opført af nød gennem tiden, og som ikke længere er optimalt funktionelle eller, ved deres placering, hindrer helhedsgreb i anlægget.

Klubben har allerede udvidet aktivitetsmuligheder med squashfaciliteter og petanque, men det er som nævnt oplagt at udnytte det store rekrutteringspotentiale i nabolaget med endnu flere aktivitetsmuligheder. Det kunne også ske i en større skala (step 3) og fungere som supplerende tilbud til klubbens nuværende medlemmer (løbefaciliteter, crossfit træning, padel-baner) og rekrutteringspotentiale for nye. En mere gennemgribende, central plads kunne tydeligt signalere byrumsfunktionerne, og endelig kunne der ses på at styrke "indendørs-" kapaciteten ved at overdække udvalgte eksisterende baner eller helt nyetablere indendørsfaciliteter – gerne med fokus på aktive facader for optimal pladsudnyttelse.

Etablering af robuste og evt. åbne/gratis baner – evt. med stærk urban identitet - kan fungere som åben invitation til nytillkomne og et alternativ til de driftstunge og

UDVALGTE VÆRKTØJER:



deraf nødvendigvis restriktivt administrerede grusbaner. De robuste banearealer kan fungere mere fleksibelt f.eks. ifm. tennis-camps og udgøre en buffer, som også de særligt dedikerede kan spille på uanset vejrforhold.

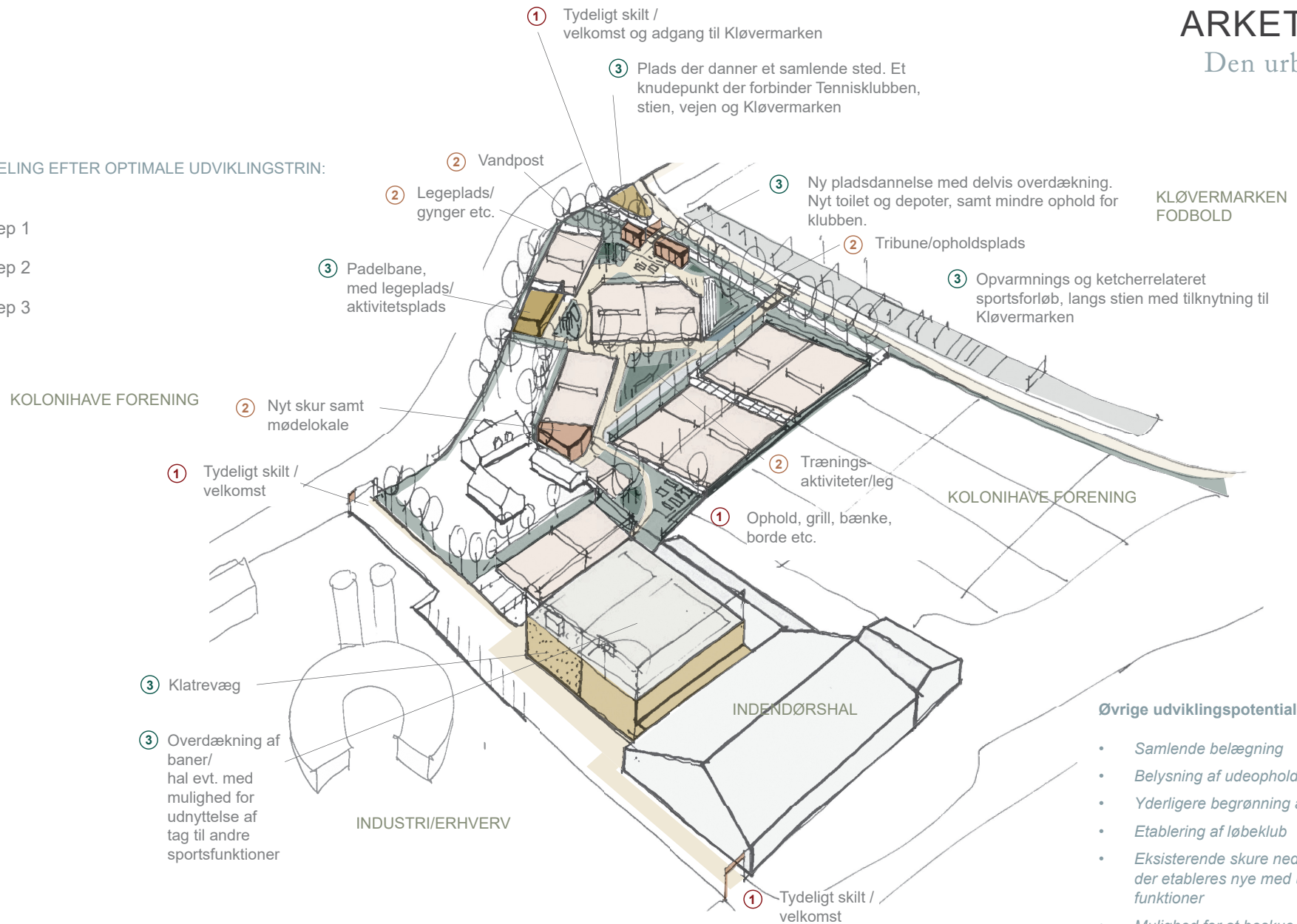
For yderligere info om de enkelte værktøjer se afsnit "Værktøjskassen" s. 15.

ARKETYPER

Den urbane klub

FASEDELING EFTER OPTIMALE UDVIKLINGSTRIN:

- ① Step 1
- ② Step 2
- ③ Step 3



Øvrige udviklingspotentialer:

- Samlende belægning
- Belysning af udeophold
- Yderligere begrønning af anlægget
- Etablering af løbeklub
- Eksisterende skure nedrives og der etableres nye med udvidede funktioner
- Mulighed for at beskue baner

ARKETYPER

Gentofte Tennisklub

3.15
Kort over området.
Luffoto er hentet
via OIS kort.
Downloadet d.
13.12.2019 kl.11.35.

Fakta om klubben Gentofte Tennisklub

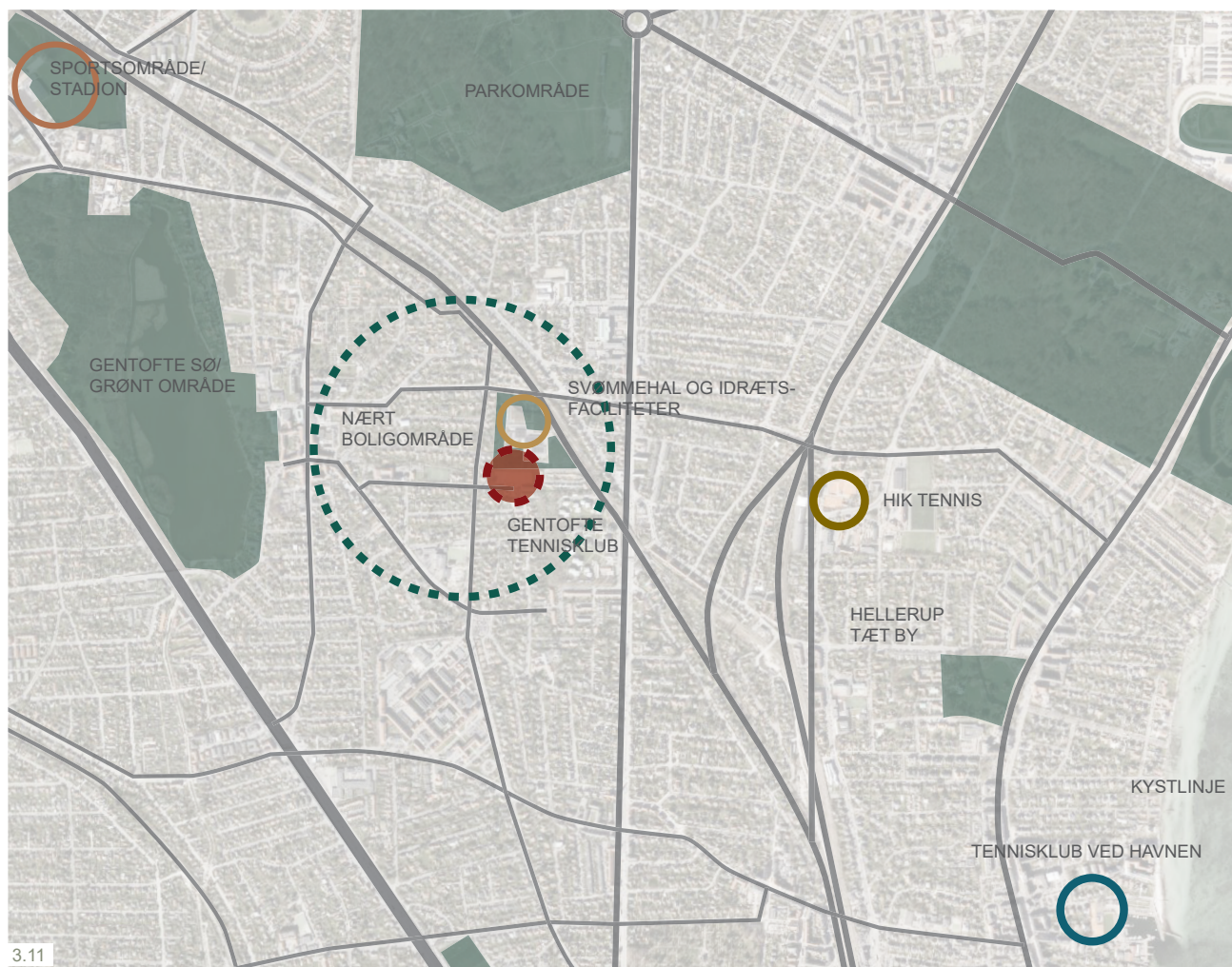
Anlægget er kommunalt ejet, men drevet af klubben med kommunalt driftstilskud til både indendørs- og udendørsbaner. Café bortforpagtes.

Indendørsbaner:
2 hardcourtbaner

Udendørsbaner:
6 grusbaner
1 minitennisbane på kunstgræs.

Andre lokaler:
Café/klubrum der bl.a. også bruges til styrketræning og yoga. 2 stk omklædningsrum og 2 stk kontorer.

Klubben har en belægningsgrad på banerne, der ligger tæt på 100%. Klubben er i stigende udvikling i forhold til medlemstal. Klubben havde i 2018 i alt 752 medlemmer.



ARKETYPER

Storklubben i villakvarteret



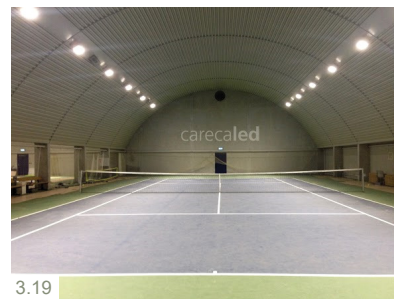
3.16



3.17



3.18



3.19

Anlæggets kendetegn

Her et eksempel på det kompakte, fuldt udnyttede anlæg med meget begrænsede udvidelsesmuligheder. Der opleves et udpræget højt pres på baner og tilmed et pres for medlemstilgang, som umiddelbart er vanskeligt at håndtere på det eksisterende anlæg. Anlægget er placeret i et ganske tætbebygget villakvarter, men afgrænses dog mod nord af et mere åbent stiforløb og derefter idrætsanlæggets (Kildeskovshallens) omfattende palet af idræts tilbud.

3.16
View over baner fra grønt forløb på kanten af anlægget.

3.17
Nuværende terrasse og mindre plads centralt i anlægget.

3.18
Eksisterende bygning med bagvedliggende haller.

3.19
Hallen set indefra.

ARKETYPER

Gentofte Tennisklub

3.20

Banerne ligger tæt sammen og grænser op til en grøn kant langs anlægget.

3.21

Det grønne forløb mellem Gentofte Tennis Klub og Klideskovshallen.

3.22

Foto af hallernes tydelige og ikoniske geometri.

Analyse af potentialer og perspektiver

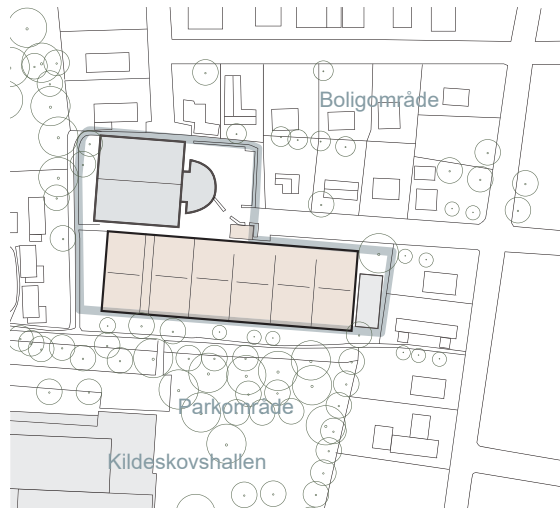
I lighed med arketype 1 er kapacitetsunderskud en betydelig udfordring for denne type anlæg. Kombineret med meget begrænsede udvidelsesmuligheder synes klubbens medlemsmæssige udviklingspotentiale at være stærkt begrænset. Aktivitetsmuligheder kan optimeres, ligesom de pladmæssige bånd kan forekomme mindre snærende ved en styrket integration i nærområdets flow og arkitektur. Sæsonforlængende og helårs tiltag kan bidrage til, at nogle aktiviteter i ydersæsonerne vil kunne trækkes hjem til anlægget. Efterspørgslen vil formodentlig ikke kunne efterkommes på det nuværende areal, hvorfor det er relevant at overveje etablering af banekapacitet på nært beliggende "satellit-placeringer" med fokus på banekapacitet (vinter- og sommer).



ARKETYPER

Storklubben i villakvarteret

EKSISTERENDE ANLÆG STEDET



Diagrammet viser plan af det eksisterende anlæg.

FREMTIDIGT FORLØB OG SYNLIGHED

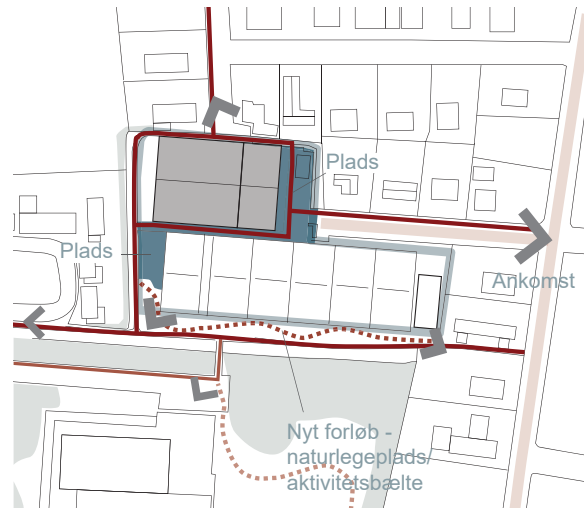


Diagram over muligt fremtidigt forløb gennem anlægget, ankomst og synlighed.

FREMTIDIG STRATEGI

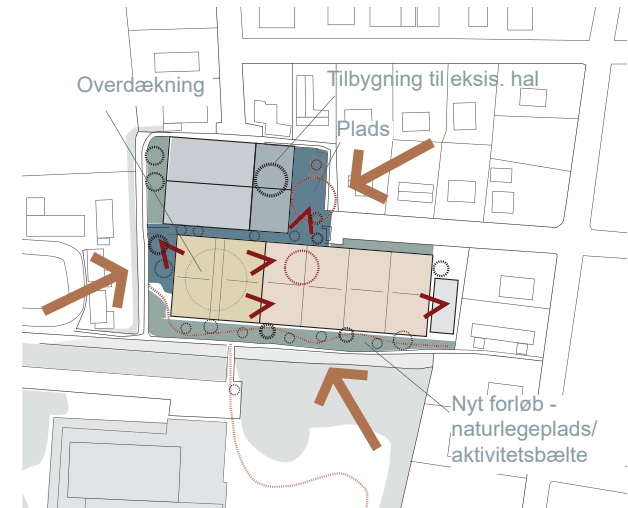


Diagram over mulig fremtidig strategi for anlægget.

-  Symbol for aktiviteter
-  Blik over baner/ anlæg

ARKETYPEN

Gentofte Tennisklub

Forslag til udviklingsgreb

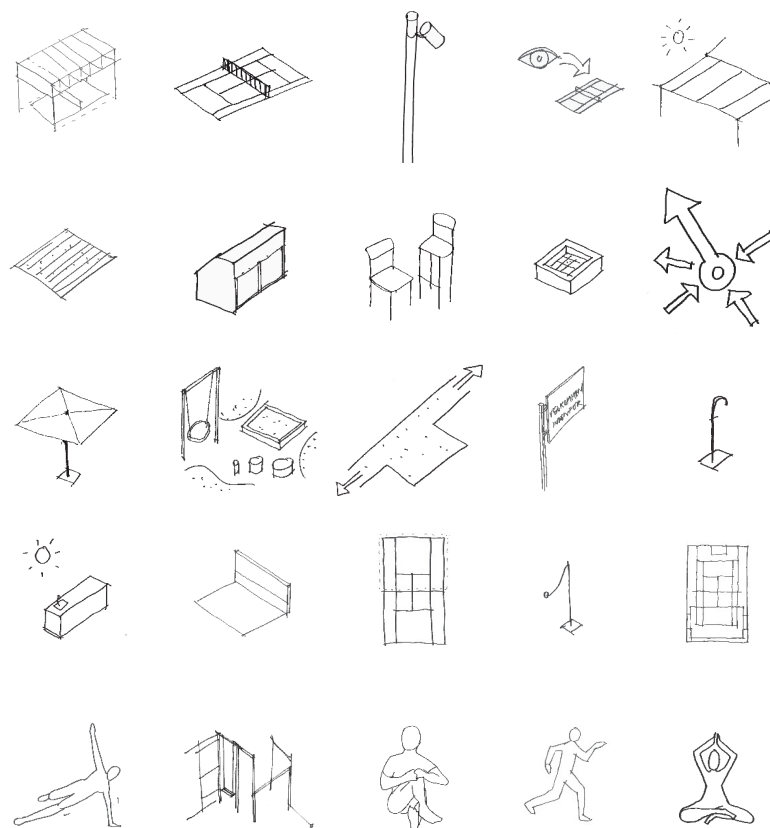
I kraft af den iøjnefaldende bebyggelsestæthed i kvarteret, er det oplagt at styrke synergierne med anlæggets naboer. I den lille skala (step 1) kan det gøres på forskellig vis. Mod villakvarteret ligger synergipotentialt måske mest i almene rekreative opholds- og parkfunktioner og et tilbud om frit tilgængelige aktivitetsmuligheder på anlægget. Derudover opløses de specifikke, funktionsudviklede faciliteter via en attraktiv sammenhængende belægning, der samtidig fungerer som en forlængelse af omgivende stisystemer og leder naboerne gennem anlægget. Et mere idrætsrettet fokus kunne anlægges mod naboen mod nord (idrætsanlægget), hvor veldefinerede brugergrupper let kan kontaktes og inddrages i udviklingsprocesser vedrørende de mellemliggende arealer. I praksis kunne det dreje sig om leg-, opvarmnings- og styrketræningsfaciliteter. Opholdskvaliteter styrkes med enkel overdækning, udekøkken/picnic faciliteter og inviterende møblement. Helt lavpraktisk kan naboer og forbigående inviteres indenfor via skiltning og bearbejdning af belægning.

Belægningen kan også bearbejdes mere gennemgribende i lidt større skala (step 2) og derved styrke hele anlæggets landskabelige karakter. Opholdskvaliteter styrkes med et identitetsgivende, unikt opholdsmøbel eller tribune og sæsonforlængende brug ved etablering af styret bane- og anlægsbelysning.

I den store skala (step 3) kan indendørs funktioner styrkes og udvides med en simpel forlængelse af de eksisterende halbygninger. I de nye arealer kan arealer til mindre pladskrævende træningsaktiviteter etableres, ligesom cafe-området kan revitaliseres.

Endnu et sæsonforlængende tiltag kunne være at overdække en eller flere baner og dermed skabe en (uopvarmet) mulighed for at anvende banerne året rundt, mens fleksible, oplukkelige sider/gavle gør, at banerne fortsat kan være attraktive i højsæsonen.

UDVALGTE VÆRKTØJER:



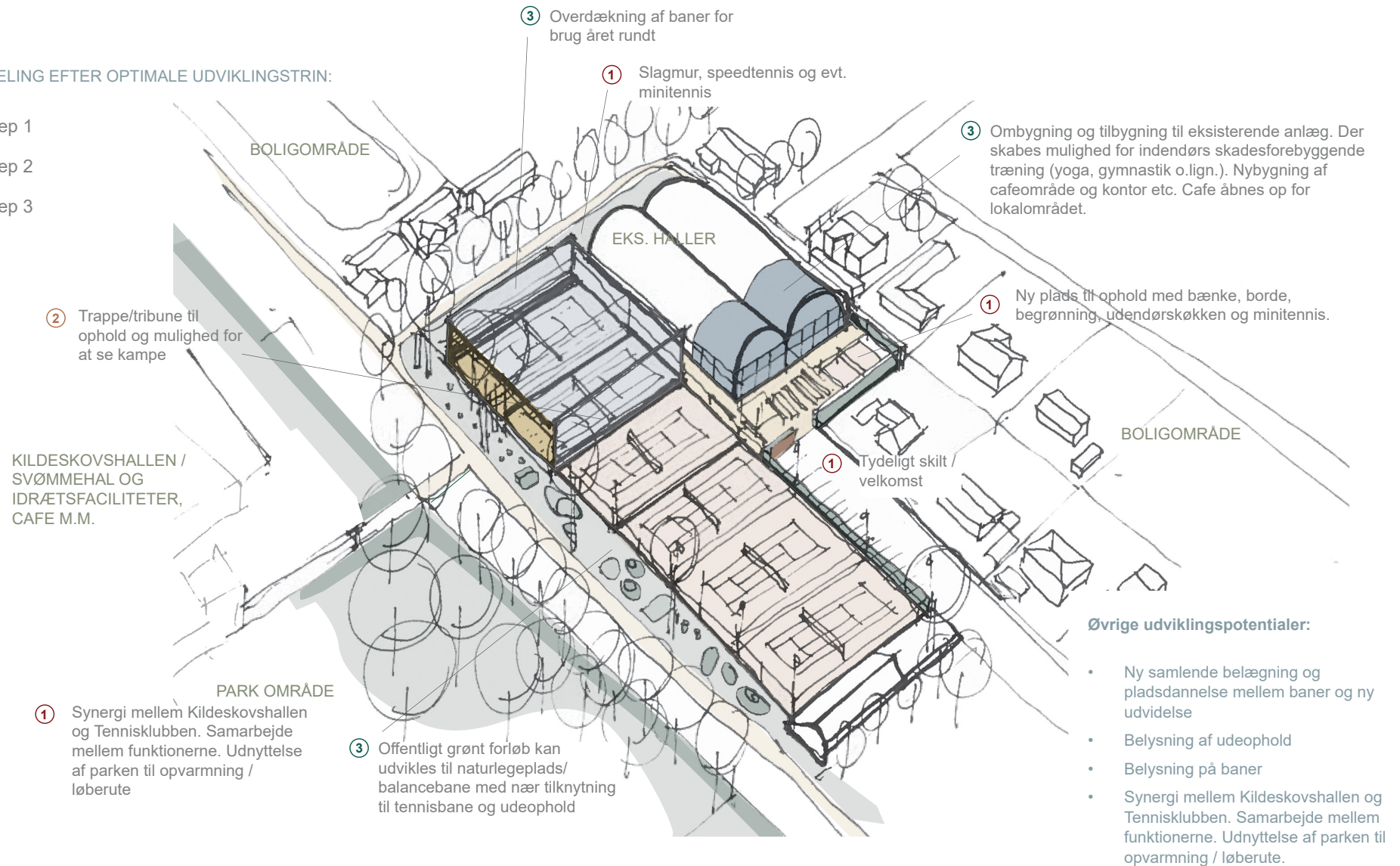
For yderligere info om de enkelte værktøjer se afsnit "Værktøjskassen" s. 15.

ARKETyper

Storklubben i villakvarteret

FASEDELING EFTER OPTIMALE UDVIKLINGSTRIN:

- ① Step 1
- ② Step 2
- ③ Step 3



ARKETYPER

Skørping Tennisklub

3.23

Kort over stedet og Skørping by. Luftfoto er hentet via OIS kort. Downloadet d. 13.12.2019 kl.12.00.

Fakta om klubben Skørping Tennisklub

Anlægget er kommunalt ejet. Klubben driver banerne og kommunen driver de grønne områder.

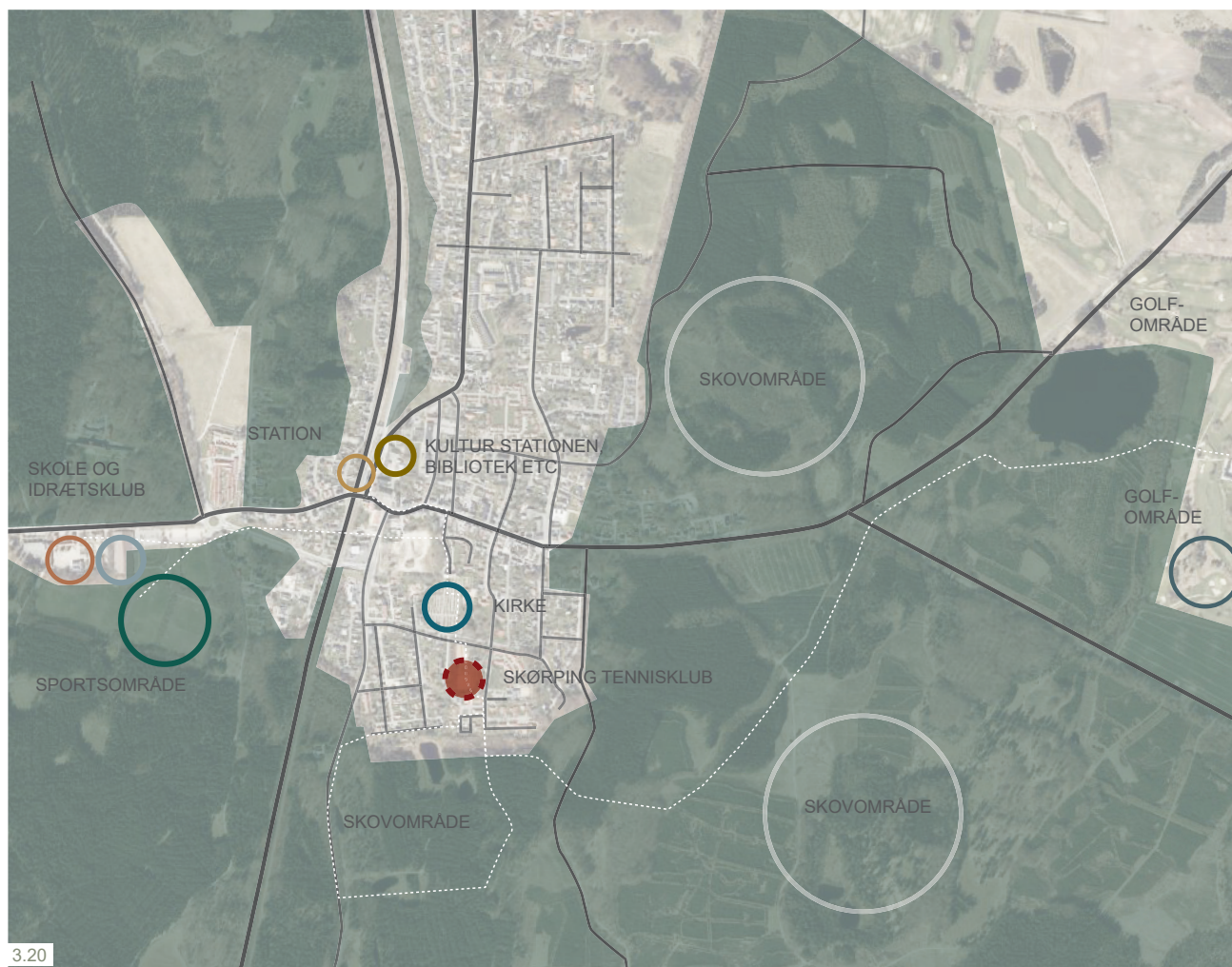
Indendørsbaner:
Ingen.

Udendørsbaner:
3 grusbaner og 1
minitennisbane på grus.

Andre lokaler:
Anretterkøkken. 1 toilet og 2
omklædningsrum.

Klubben har endnu ikke
problemer med for høj
belægning.

Klubben er i perioden fra 2016
til 2018 gået fra 51 til 152
medlemmer.



ARKETYPER

Klubben i villakvarteret



Anlæggets kendetegn

I denne kategori finder vi klubber med et fornuftigt forhold mellem antal baner og medlemmer. En mindre vækst i medlemstal er mulig indenfor rammerne, men en større satsning og tilgang kræver kapacitetsudvidelser. Tennisanlægget er beliggende i et villakvarter i kanten af Rold skov. Anlægget er placeret i en forsænkning omgivet af høj bevoksning/læhegn, og derfor må det betragtes som en "destination" - altså i mindre grad et anlæg, der tilfældigt passerer, når der ses bort fra kvarterets beboere.

3.24
Foto fra Skørping
Tennisklub,
Sommerskole 2019.

3.25
View over anlægget.

3.26
View over anlægget.
Klubhuset ses i
baggrunden.

ARKETYPER

Skørping Tennisklub

3.27

På foto ses område foran klubhus, ankomst samt grusbane mod vejen.

3.28

Eksisterende klubhus.

3.29

Skørping Tennisklub Sommerskole 2019. Foto fra Skørping Tennisklub.

3.30

Den ene grusbane er placeret mod vejen.

Analyse af potentialer og perspektiver

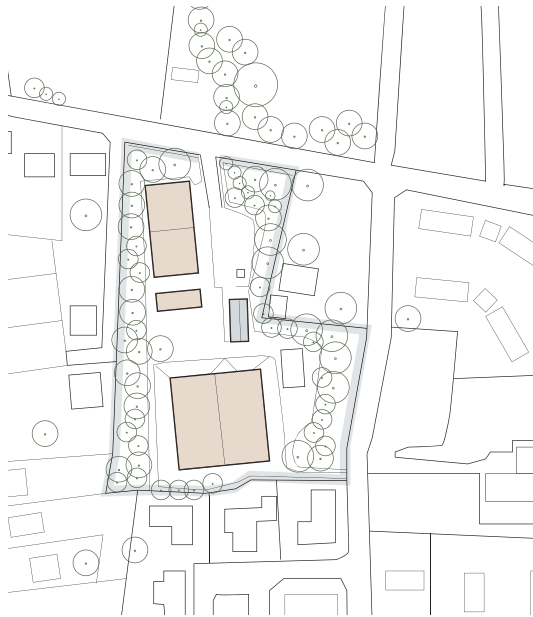
Anlæggets beliggenhed som "destination" tilsiger, at der skal være en årsag til at begive sig til området. For den dedikerede tennisspiller er årsagen indlysende, men for andre lokale beboere og potentielle medlemmer er dette ikke tilfældet. Visionsarbejde i denne type klubber bør altså sætte fokus på, hvad klubbens profil er, og hvilke (supplerende) aktiviteter man ønsker at vægte i det fremtidige arbejde, samt i hvilken grad tennisklubben ønsker at integrere sig i det omgivende lokalområde.



ARKETYPER

Klubben i villakvarteret

EKSISTERENDE ANLÆG STEDET



Diagrammet viser plan af det eksisterende anlæg.

FREMTIDIGT FORLØB OG SYNLIGHED

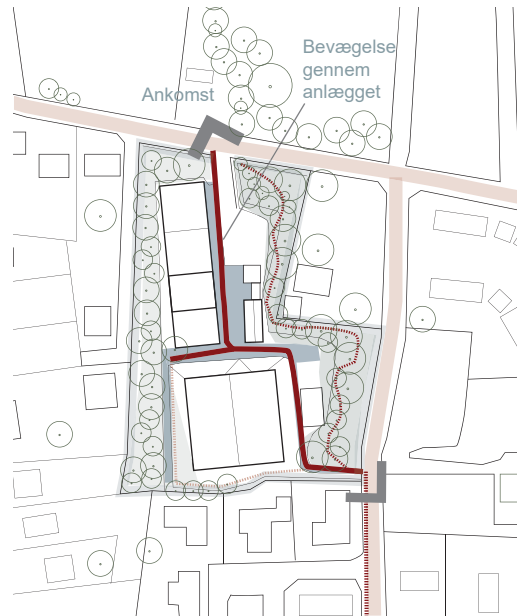


Diagram over muligt fremtidigt forløb gennem anlægget, ankomst og synlighed.

FREMTIDIG STRATEGI

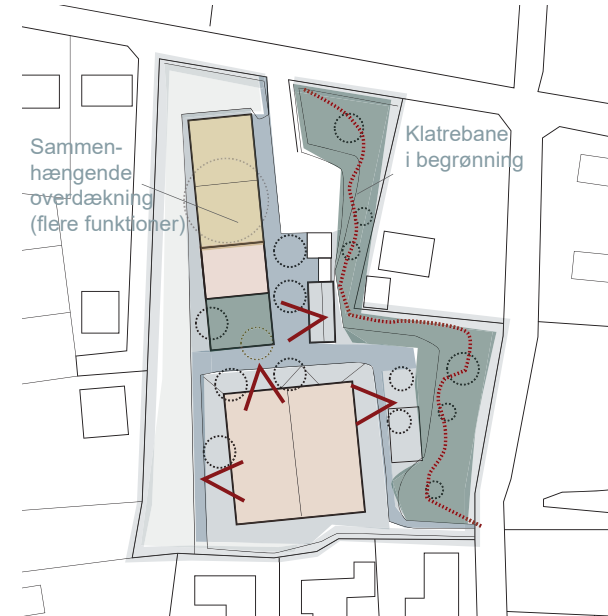


Diagram over mulig fremtidig strategi for anlægget.

- Symbol for aktiviteter
- Blik over baner/ anlæg

ARKETYPER

Skørping Tennisklub

Forslag til udviklingsgreb

Ligesom tilfældet er i denne konkrete klub, er det oplagt, at der i anlæg af denne type tænkes i de hyggelige sociale elementer rundt om aktiviteten. Dette fokus kan styrkes med få midler med inspiration fra dette katalogs værktøjskasse, men også i det lidt større perspektiv, hvor tennisklubhuset kan blive nærområdets samlingssted.

Anlægget kan endvidere udvides med supplerende aktivitetsmuligheder på området og måske som start/slut sted for aktiviteter i skoven (gåture, løb, mountainbike m.m.).

Da anlægget ikke rummer arealer til vinteraktiviteter, kan det være en overvejelse om netop klubhuset kan være omdrejningspunktet for sociale aktiviteter hele året, ligesom der kan suppleres med en mere multifunktionel bane på robust underlag, der kan forlænge sæsonen betragteligt for dedikerede tennisspillere og ligeledes invitere områdets beboere og besøgende indenfor på anlægget.

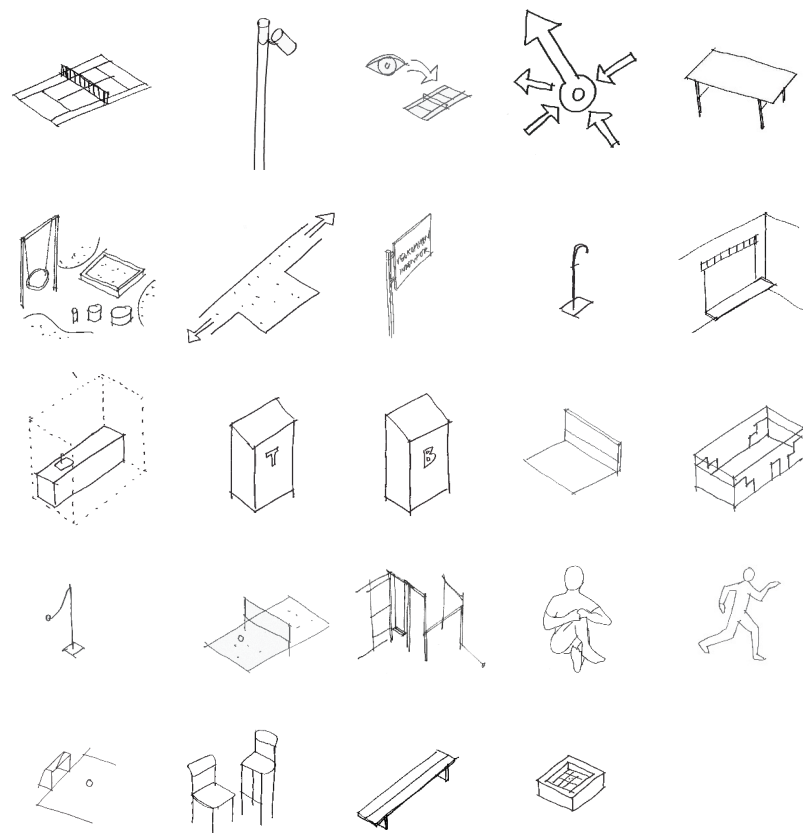
Invitationen til omverdenen kan styrkes med flere indgange og et stiforløb, der direkte leder gående igennem anlægget. Den høje lægivende bevoksning kan

udnyttes til trætop-aktivitetsbaner eller et lille løbe/cykle teknik- og forhindringsforløb. Implementeringen ville kunne ske etapevis, og projekter i denne skala (step 1) kan med fordel billiggøres med frivillig arbejdskraft, der styrker ejerskab og social samhørighed.

I den lidt større skala (step 2) kan der ses på faciliteter, der styrker kvaliteten i aktiviteter og ophold i anlægget. Det kunne være en samlende belægning, renovering/udskiftning af bad og toiletfaciliteter, opholdselementer og legeredskaber på anlægget m.m.

I den helt ambitiøse skala (step 3) kunne der være mulighed for at etablere overdækkede eller helt afskærmede aktivitetsmuligheder i form af padelbane eller overdækket multifunktionel bane eller sågar overdækket tennisbane for at styrke helårsaktiviteten.

UDVALGTE VÆRKTØJER:



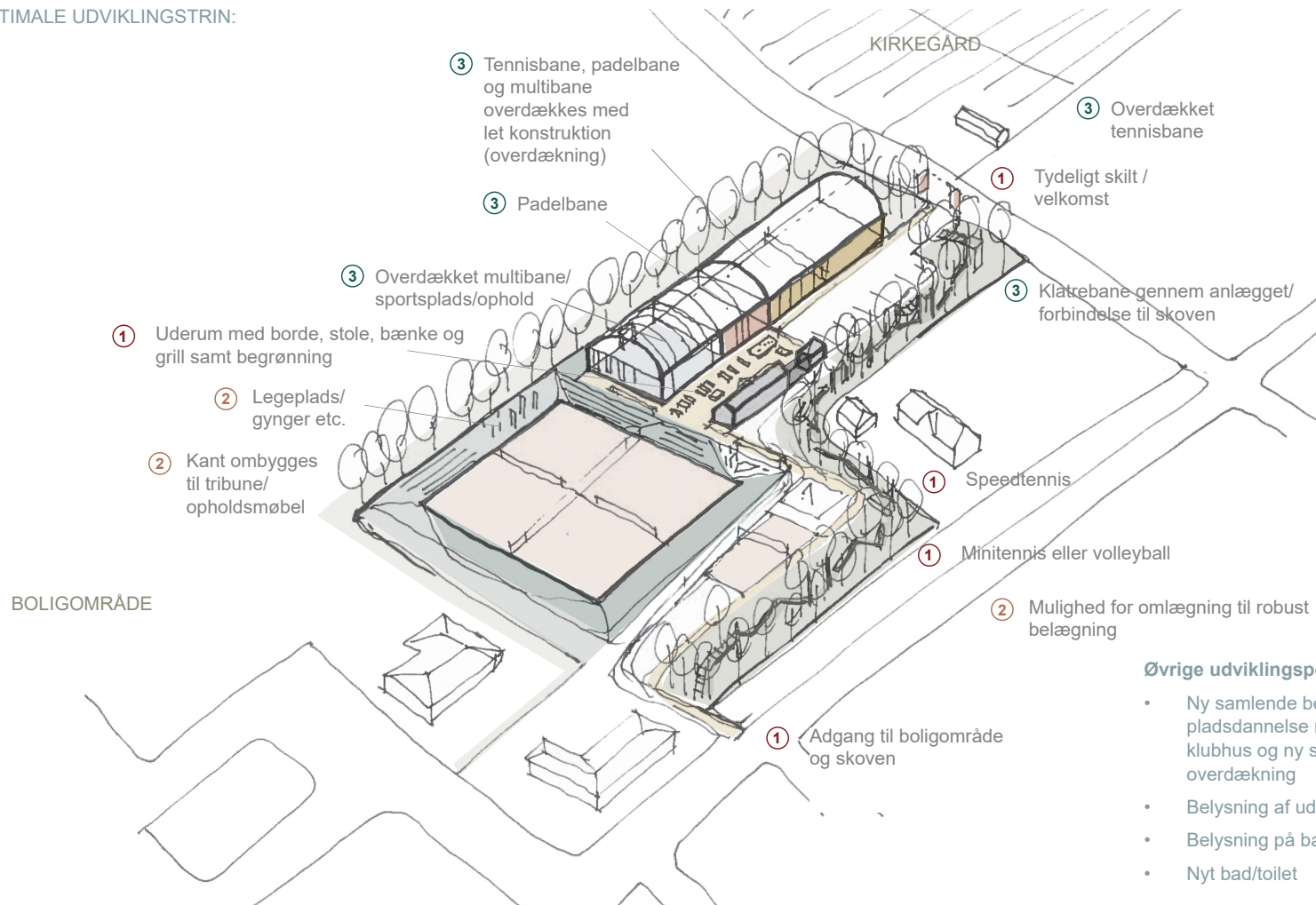
For yderligere info om de enkelte værktøjer se afsnit "Værktøjskassen" s. 15.

ARKETYPEN

Klubben i villakvarteret

FASEDELING EFTER OPTIMALE UDVIKLINGSTRIN:

- ① Step 1
- ② Step 2
- ③ Step 3



ARKETYPER

Faaborg Tennisklub

3.31
Kort over
tennisanlægget
og byen. Luftfoto
er hentet via OIS
kort. Downloadet d.
13.12.2019 kl.12.45.

Fakta om klubben Faaborg Tennisklub

Det er klubben der ejer
anlægget. Hegnet og jorden
er ejet af kommunen.
Anlægget ejes af klubben.
Hegnet og grunden ejes af
kommunen.

Indendørsbaner:
Ingen.

Udendørsbaner:
6 grusbaner.

Andre lokaler:
Opholdsrum med køkken,
toilet og omklædnings- og
badefaciliteter.

Klubben bruger banerne tæt
på maksimalt i sæsonen. Det
kan i perioder være svært at
få tider.

Klubben har siden 2012
været i stigning i forhold til
medlemstal. I 2018 havde
klubben i alt 305 medlemmer.



ARKETYPER

Klubben på kanten af byen



3.32



3.33

Anlæggets kendetegn

Faaborg Tennisklub er beliggende i udkanten af Faaborg by og kun kort fra overgangen mellem bymæssige funktioner og landbrugsarealer. Anlægget afgrænses mod nord af et jernbanetracé og mod syd af en højderyg op mod Faaborg stadion. Højderyggen og banernes orientering gør, at der opstår små grønne nicher mellem banernes forskydninger i længderetningen. Hele anlægget er omgivet af høj lægivende bevoksning. Anlægget er altså ganske afgrænset fra omkringliggende bymæssige funktioner og dermed i udpræget grad en destination for brugerne. Klubben er i positiv medlemsudvikling og klubbens 6 grusbaner er tæt på fuldt belagte i højsæsonen.

3.32
Foto af eksisterende klubhus, tennisbaner samt skrænten.

3.33
Foto ud over Faaborg Tennisklub.

3.34
Foto af østlige tennisbaner.



3.34

ARKETYPER

Faaborg Tennisklub

3.35

Grusbane i brug.

3.36

View ud over anlægget fra eksisterende indgang.

Analyse af potentialer og perspektiver

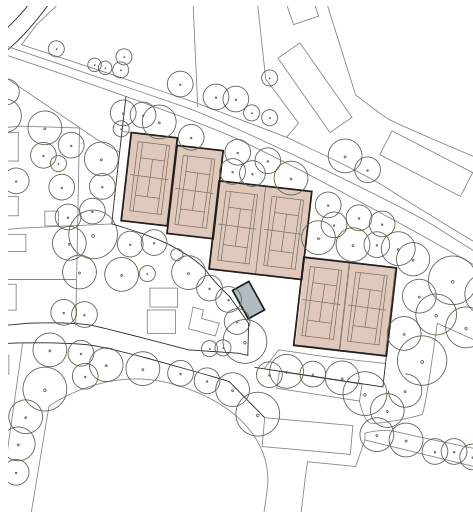
Anlæggets kapacitet, taget i betragtning, synes potentialet for klubben at understøtte og styrke de gode sociale aktiviteter, der allerede foregår samt at sikre et jævnt flow af nye medlemmer af hensyn til klubbens sociale dynamik og fremtidige medlemsantal og – sammensætning. Rent fysisk er der gode muligheder for at understøtte disse mekanismer med fysiske tiltag i forskellig skala.



ARKETYPER

Klubben på kanten af byen

EKSISTERENDE ANLÆG STEDET



Diagrammet viser plan af det eksisterende anlæg.

FREMTIDIGT FORLØB OG SYNLIGHED



Diagram over muligt fremtidigt forløb gennem anlægget, ankomst og synlighed.

FREMTIDIG STRATEGI



Diagram over mulig fremtidig strategi for anlægget.

-  Symbol for aktiviteter
-  Blik over baner/ anlæg

ARKETYPER

Faaborg Tennisklub

3.37
Foto af
tennisbanerne i
brug i Faaborg
Tennisklub.

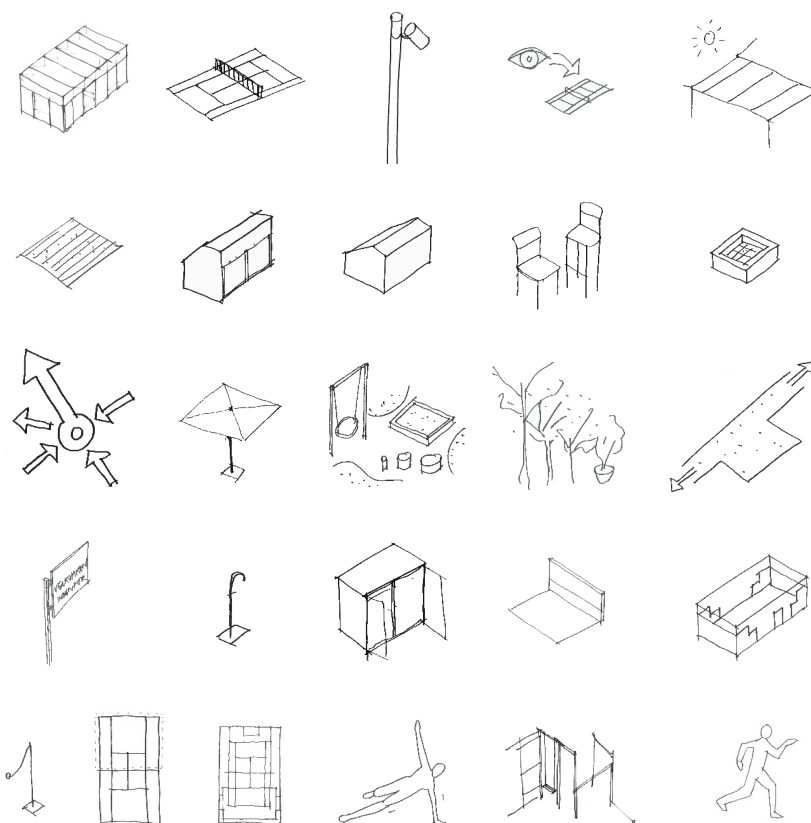
Forslag til udviklingsgreb

Det er oplagt at udnytte anlæggets placering (skudt ind i skrænt mod syd) til at lægge linjen for fremtidige anlægsmæssige udviklingstiltag. Skrænten giver en behagelig "ryg" til anlægget og orienterer blikket mod banerne og de små felter derimellem. Dette gælder også klubhusets orientering. Trods anlæggets solitære beliggenhed kunne der arbejdes med at styrke forbindelsen til Faaborg Stadion ved at etablere fælles trænings- og aktivitetsarealer mellem de to anlæg (step 1). Ligeledes kunne adgang til anlægget styrkes via skiltning og ikke mindst belysning

(step 1). Klubbens stærke fokus på sociale aktiviteter kunne styrkes med en klubhusudvidelse eller på sigt en helt ny klubhusbygning (step 3), der kunne understøtte såvel klubbens- som lokalområdets sociale funktioner, ligesom en styrkelse af anlæggets "parkfunktioner" (ophold og supplerende aktivitetsmuligheder) kunne gøre det til en destination for områdets familier (step 2). I den helt store skala (step 3) vil anlæggets helårsfunktion kunne styrkes med overdækkede tennisbaner samt udskiftning af underlag på 1-2 baner til en helårsanvendelig belægning.



UDVALGTE VÆRKTØJER:



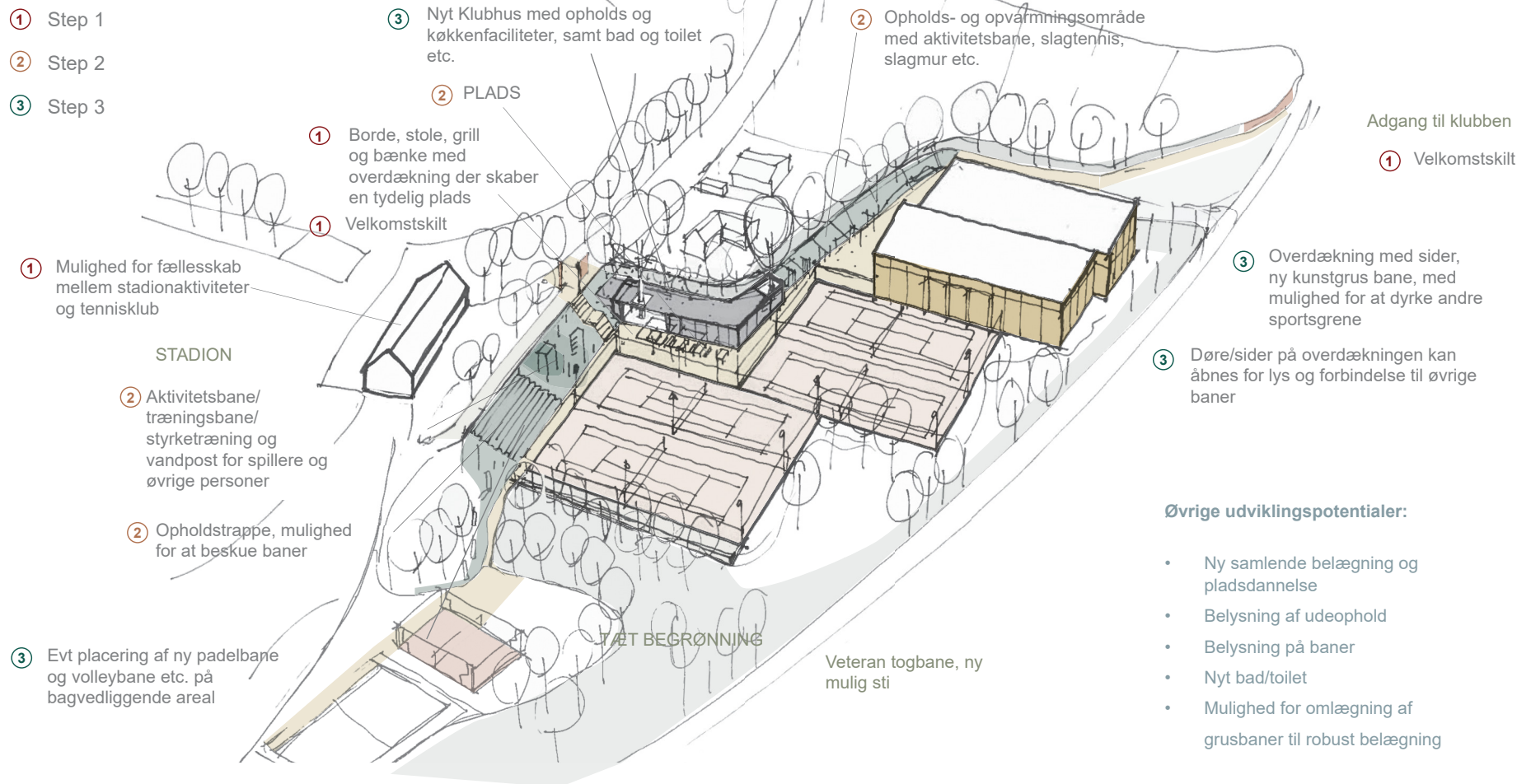
For yderligere info om de enkelte værktøjer se "Værktøjskassen" s. 15.

ARKETYPER

Klubben på kanten af byen

FASEDELING EFTER OPTIMALE UDVIKLINGSTRIN:

- ① Step 1
- ② Step 2
- ③ Step 3



Øvrige udviklingspotentialer:

- Ny samlende belægning og pladسدannelse
- Belysning af udeophold
- Belysning på baner
- Nyt bad/toilet
- Mulighed for omlægning af grusbaner til robust belægning

ARKETYPER

Tarm Tennisklub

3.38

Kort over stedet og Tarm by. Luftfoto er hentet via OIS kort. Downloadet d. 13.12.2019 kl.13.00.

Fakta om klubben Tarm Tennisklub

Jorden er ejet af kommunen. Klubben lejer grunden i et uopsigeligt lejemål. Baner og bygninger ejes og drives af klubben.

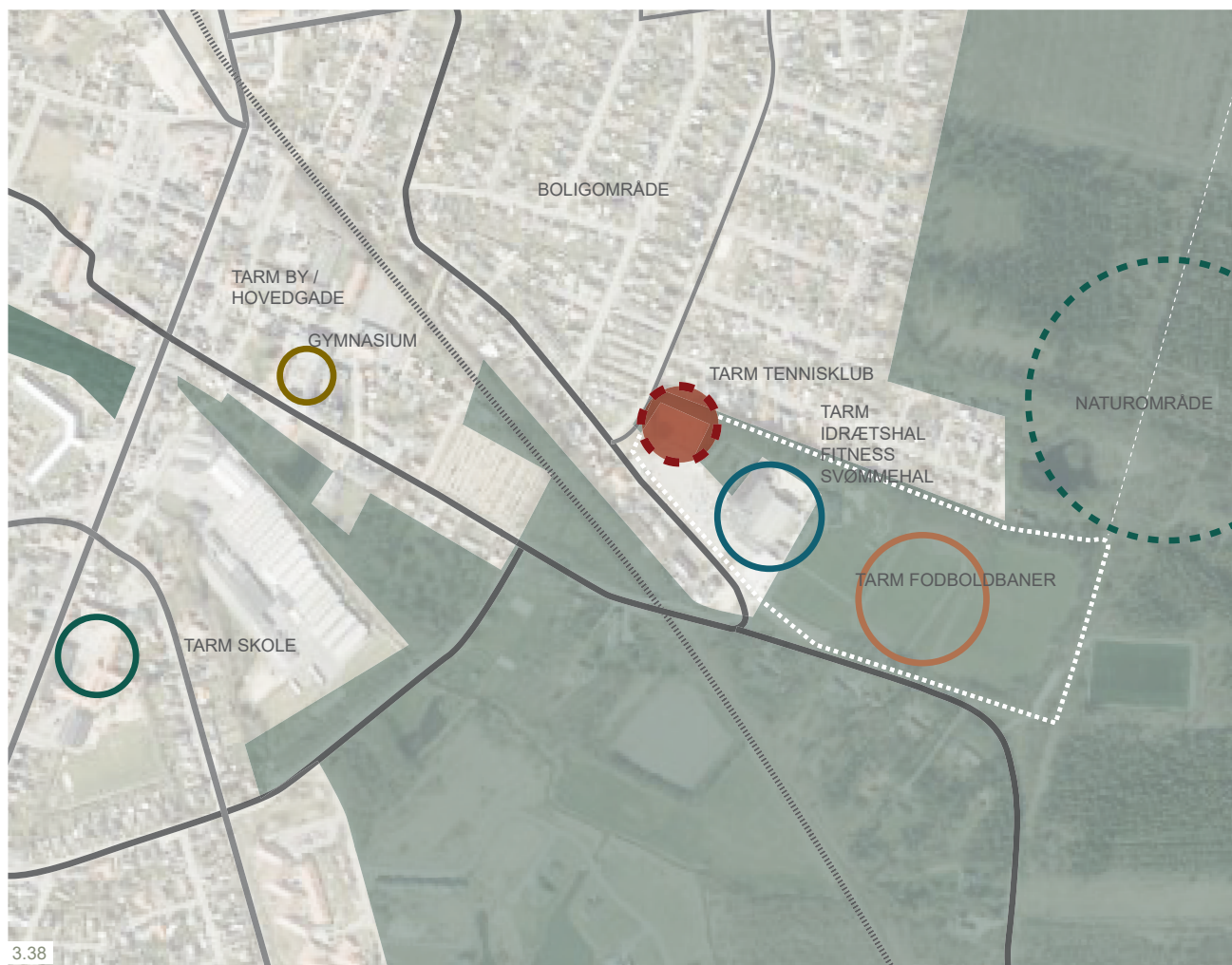
Indendørsbaner:
Ingen

Udendørsbaner: 3
grusbaner

Andre lokaler:
Klublokale, 1
omklædningsrum til 1-2
personer med bad, depot og
toilet.

Belægningsgraden kendes
ikke, men banerne benyttes
flittigt om sommeren.

Klubben har et stigende
medlemstal. I 2017 var der
51 medlemmer stigende til 85
medlemmer i 2018.



ARKETYPER

Klubben ved idrætsanlægget



Anlæggets kendetegn

Tarm Tennisklub er placeret i kanten af byen i overgangen til skov og landbrugsarealer. Placeringen er i forbindelse med byens idrætsanlæg og ud til dettes parkeringsplads. Anlægget er altså langt fra eneste attraktion i området. Klubbens 3 grusbaner og lille klubhus er på 3 sider omkranset af høj, tæt læbevoksning, der mod øst danner en lille grøn lund. Idrætsanlægget har på modsat side (øst) af halbygningerne etableret et udendørs trænings- og opholdsområde, mens arealet mod vest (og tennisanlægget) udelukkende forbeholdes parkering.

3.39
Klubhuset ses på den tydelige kant der indrammer anlægget.

3.40
View over baner. I baggrunden ses ny padelbane.



ARKETYPER

Tarm Tennisklub

3.41
Foto fra
klubarrangement i
Tarm Tennisklub.

3.42
Foto af opholdsareal
mellem skur og
klubhus.

3.43
View over Tarm
Tennisklub.

Analyse af potentialer og perspektiver

Det synes oplagt, at et udviklingspotentiale for tennisanlægget kunne være en stærkere anlægsmæssig kontakt til det dynamiske idrætscenter. Det er allerede muligt at booke tennistider (og ligeledes padel) via hallens hjemmeside, mens kun parkeringsarealer fysisk forbinder idrætshal og tennisanlæg. Afhængig af lokale bestemmelser kunne det også være muligt at udnytte det naboliggende grønne areal til at udvide aktivitetsmuligheder, ligesom parkeringsarealet uden for spidsbelastningsperioder kan anvendes som supplerende aktivitetsareal.



3.41



3.42

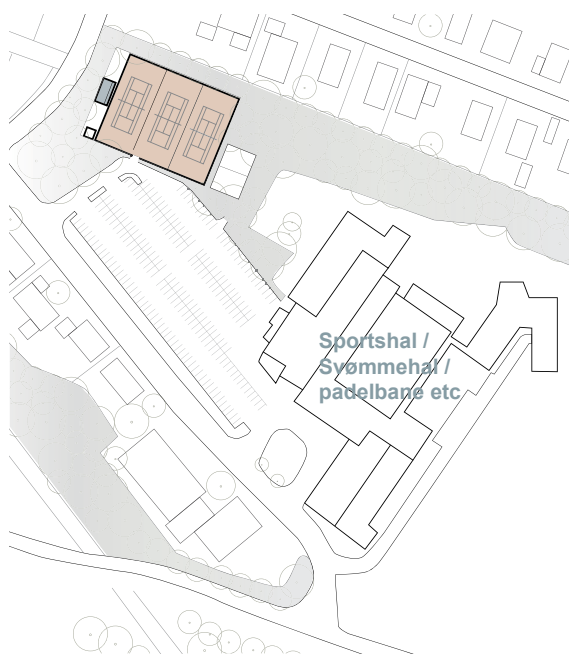


3.43

ARKETYPER

Klubben ved idrætsanlægget

EKSISTERENDE ANLÆG STEDET



Diagrammet viser plan af det eksisterende anlæg.

FREMTIDIGT FORLØB OG SYNLIGHED

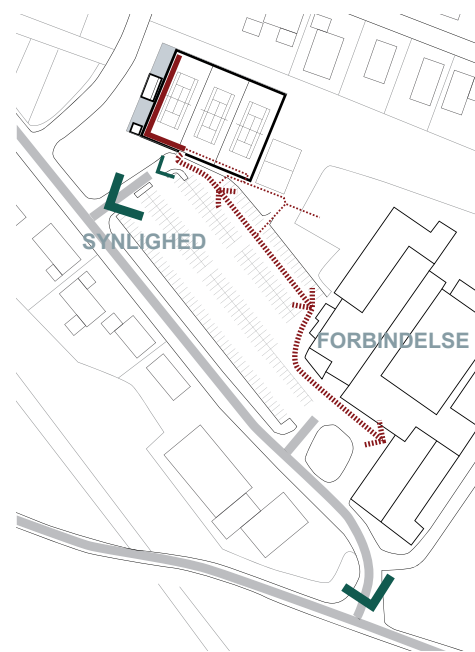


Diagram over muligt fremtidigt forløb gennem anlægget, ankomst og synlighed.

FREMTIDIG STRATEGI

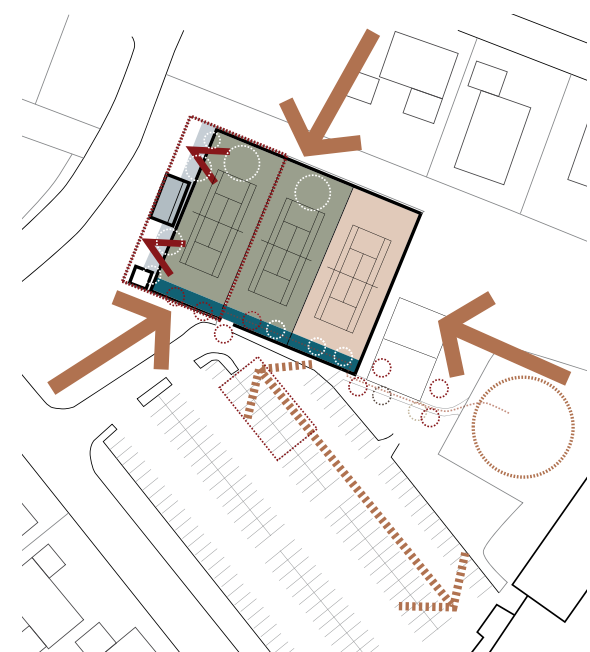


Diagram over mulig fremtidig strategi for anlægget.

-  Symbol for aktiviteter
-  Blick over baner/ anlæg

ARKETYPER

Tarm Tennisklub

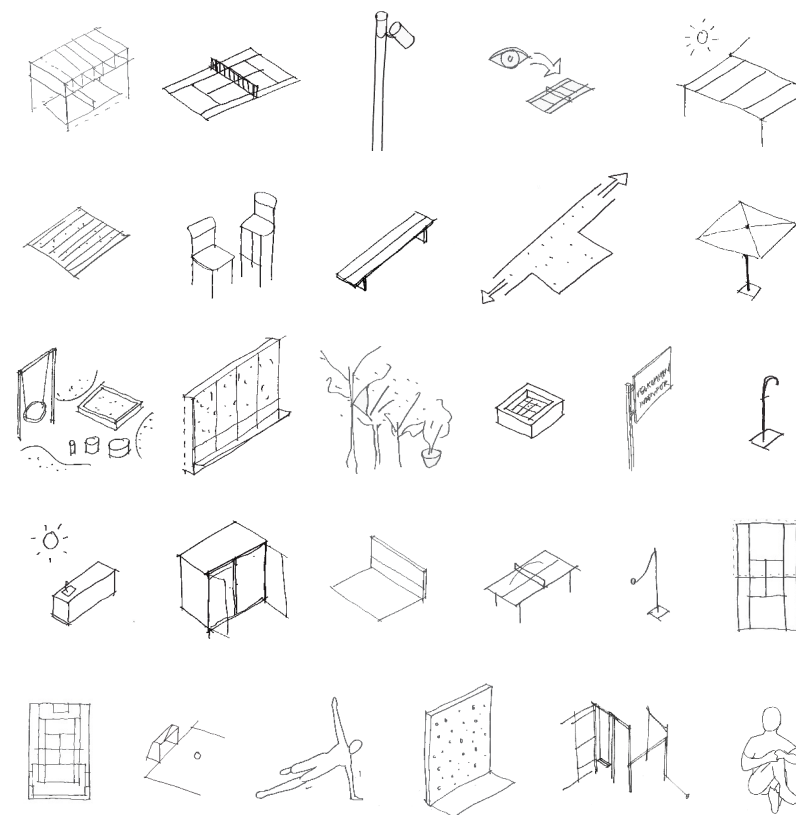
3.44
Niveauforskel og
den grønne ryg i
anlægget.

Forslag til udviklingsgreb

Anlæggets ret fine beliggenhed og skala kan styrkes med enkle midler (step 1) såsom tydelig velkomst til anlægget (grafik/skiltning), styrkelse af ophold med enkle faciliteter (borde og bænke) og trygheds- og stemningsgivende belysning. I den lidt større skala (step 2) kan der suppleres med læskærme med indbygget ophold, sammenhængende belægning på anlægget samt banebelysning, opgradering af klubhus og etablering af supplerende aktivitetsmuligheder mod- og på selve p-arealet i samarbejde med idrætsanlægget og evt. i den lille lund mod øst. I den helt store skala (step 3) kan der tænkes helårsaktiviteter med mere robuste banetyper og baneoverdækning.



UDVALGTE VÆRKTØJER:



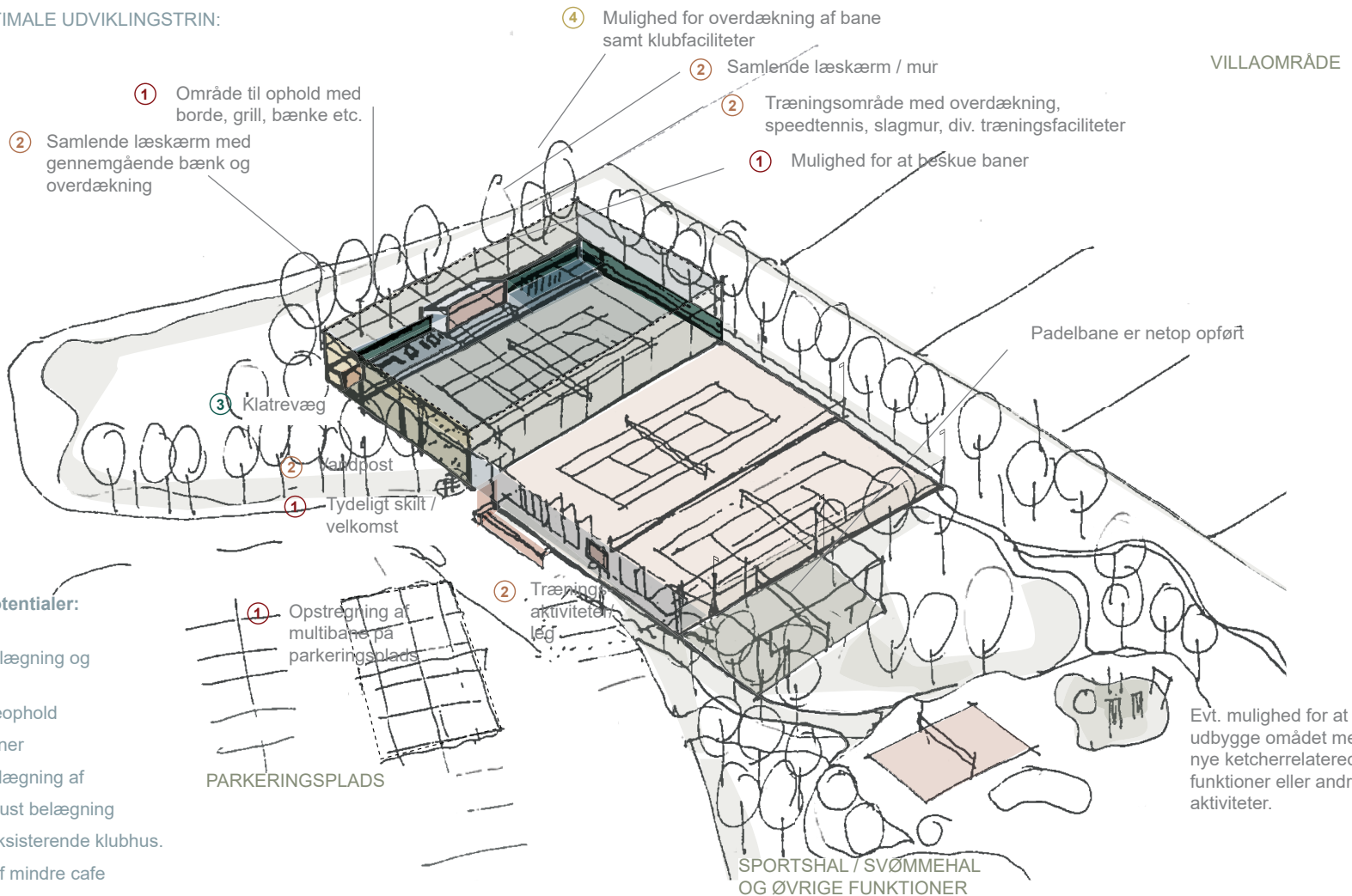
For yderligere info om de enkelte værktøjer
se "Værktøjskassen" s. 15.

ARKETYPEN

Klubben ved idrætsanlægget

FASEDELING EFTER OPTIMALE UDVIKLINGSTRIN:

- ① Step 1
- ② Step 2
- ③ Step 3
- ④ Step 4



Øvrige udviklingspotentialer:

- Ny samlende belægning og pladsdannelse
- Belysning af udeophold
- Belysning på baner
- Mulighed for omlægning af grusbaner til robust belægning
- Ombygning af eksisterende klubhus.
Evt. etablering af mindre cafe

Evt. mulighed for at udbygge området med nye ketcherrelaterede funktioner eller andre aktiviteter.

ARKETYPER

Maribo Tennis Club

3.45

Kort der viser klubbens placering i byen og relation til øvrige funktioner/steder. Luftfoto er hentet via OIS kort. Downloadet d. 13.12.2019 kl.13.05.

Fakta om klubben Maribo Tennis Club

Klubben ejer 2 af banerne. Bane 3 og bane 4 er ejet af kommunen. Alle fire baner drives af foreningen.

Indendørsbaner:
Ingen

Udendørsbaner:
4 grusbaner

Andre lokaler:
Klubhuset deles med Maribo Gymnastikforening.

Foreningslokale med tekøkken, omklædningsfaciliteter og toilet.

Der er banekapacitet nok. Klubben er i en medlemsmæssig fremgang. Stigende fra 30 medlemmer i 2015 til 50 medlemmer i 2018.



ARKETYPER

Klubben i det grønne

Anlæggets kendetegn

Tennisanlægget i Maribo findes i byens sydlige del og ligger i et villakvarter naturskønt ud til Maribo sø. Der er tale om et mindre anlæg med et lille klubhus og 4 grusbaner, som fint dækker klubbens behov p.t. trods kraftig medlemsvækst de senere år. Fra klubben er der adgang til et grønt stiforløb, der løber langs søen fra nord til syd.

3.46

Foto af klubhus, pladsrum mellem baner og skrænten.

3.47

Den ene grusbane er placeret ud mod det grønne forløb og Maribo sø.

3.48

View ud over søen. Naturen er meget nærværende på tennisanlægget.

3.49

Ophold foran klubhus. Foto af Jørgen W Nielsen.



3.46



3.47



3.48



3.49

ARKETYPER

Maribo Tennis Club

3.50

View fra den grønne sti ud over eksisterende anlæg.

3.51

Den ene bane i Maribo Tennis Club ligger helt ned til en offentlig grøn sti, der strækker sig langs Maribo sø. En meget smuk og grøn placering, hvor natur og tennis smelter sammen.

Analyse af potentialer og perspektiver

Anlæggets naturskønne og beboelsesnære placering gør det oplagt at satse på anlæggets generelle, rekreative kvaliteter – ikke mindst som en aktiv park i forlængelse af de omkringliggende haver.

Selvom kapacitetsudfordringer p.t. ikke er aktuelle, vil den nuværende medlemstilgang føre til et snarligt behov for mere kapacitet. Klubhusfællesskabet med gymnastikforeningen, giver anledning til at arbejde med funktioner, der også tilgodeser denne brugergruppe.



3.50

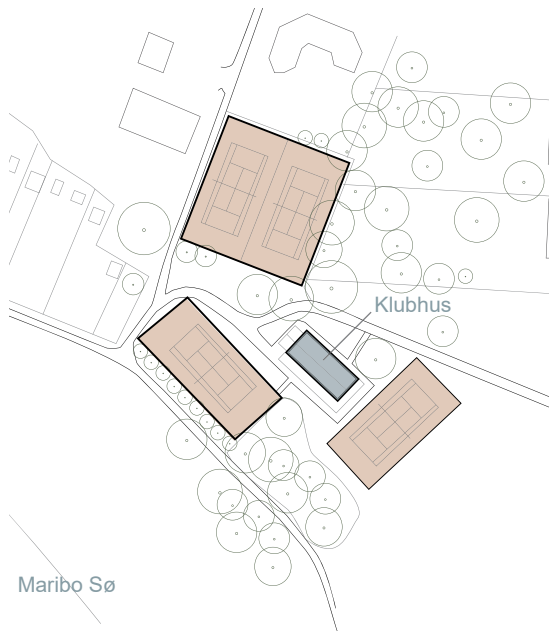


3.51

ARKETYPERNE

Klubben i det grønne

EKSISTERENDE ANLÆG STEDET



Diagrammet viser plan af det eksisterende anlæg.

FREMTIDIGT FORLØB OG SYNLIGHED

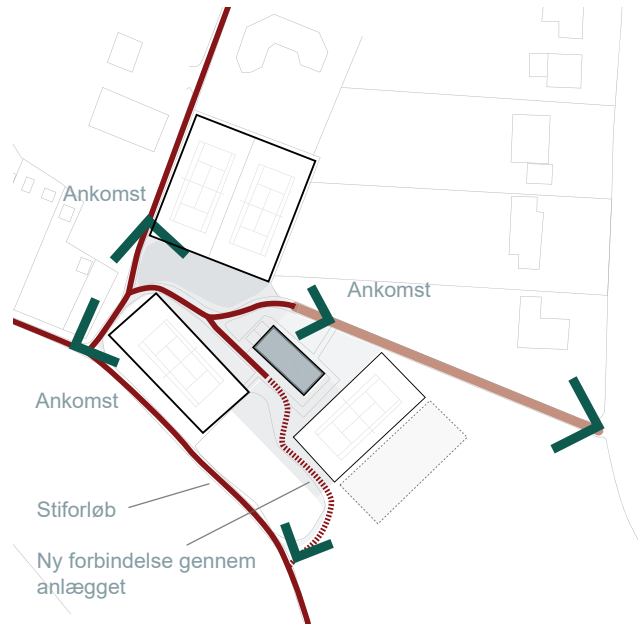


Diagram over muligt fremtidigt forløb gennem anlægget, ankomst og synlighed.

FREMTIDIG STRATEGI

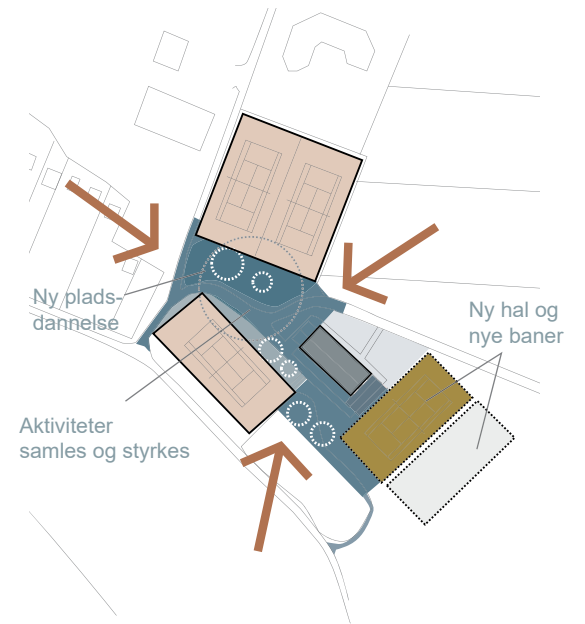


Diagram over mulig fremtidig strategi for anlægget.

Symbol for aktiviteter

ARKETYPER

Maribo Tennis Club

3.52
Pladsrum mellem baner og klubhus.

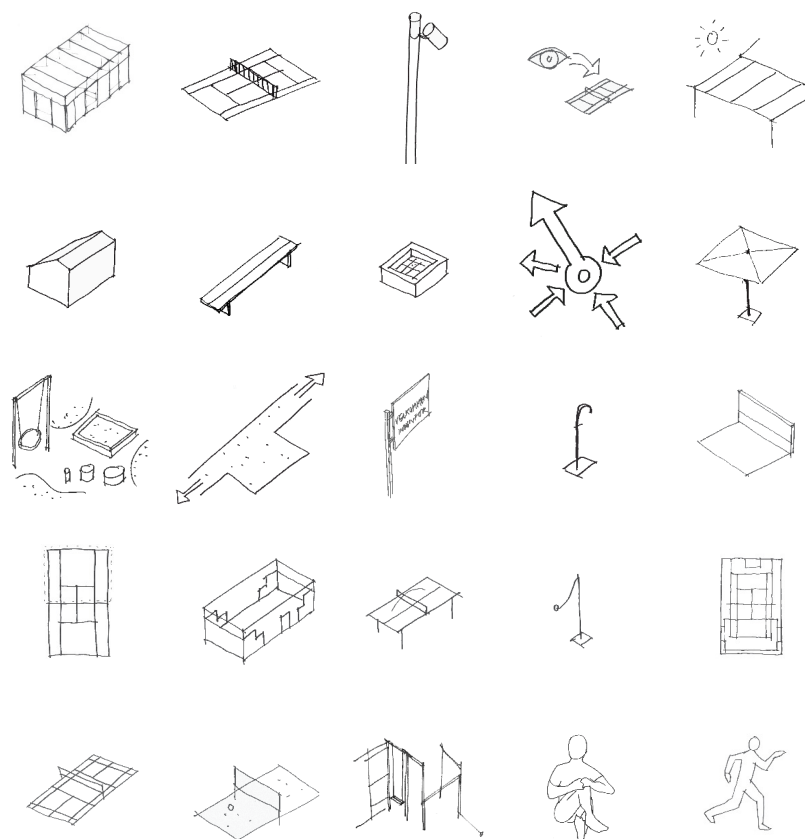
3.53
Klubben i aktion, foto fra hjemmesiden. Foto af Mike S. Nielsen.

Forslag til udviklingsgreb

Anlægget kan invitere nye potentielle brugere og besøgende med enkle tiltag (step 1) i form af skiltning og generelle faciliteter såsom vandpost og sidde-/opholdsmuligheder mm. I den lidt større skala (step 2) kan park kvaliteter i anlægget styrkes gennem sammenhængende belægning, etablering af stiforløb gennem anlægget, og der kan tænkes i mere integrerede og identitetsgivende opholdsløsninger såvel som supplerende lege- og aktivitetsmuligheder. Den helt store skala (step 3) kunne omfatte om-/nybygning af klubhus samt overdækkede aktivitetsmuligheder evt. i partnerskab med andre etablerede (idræts-) foreninger.



UDVALGTE VÆRKTØJER:



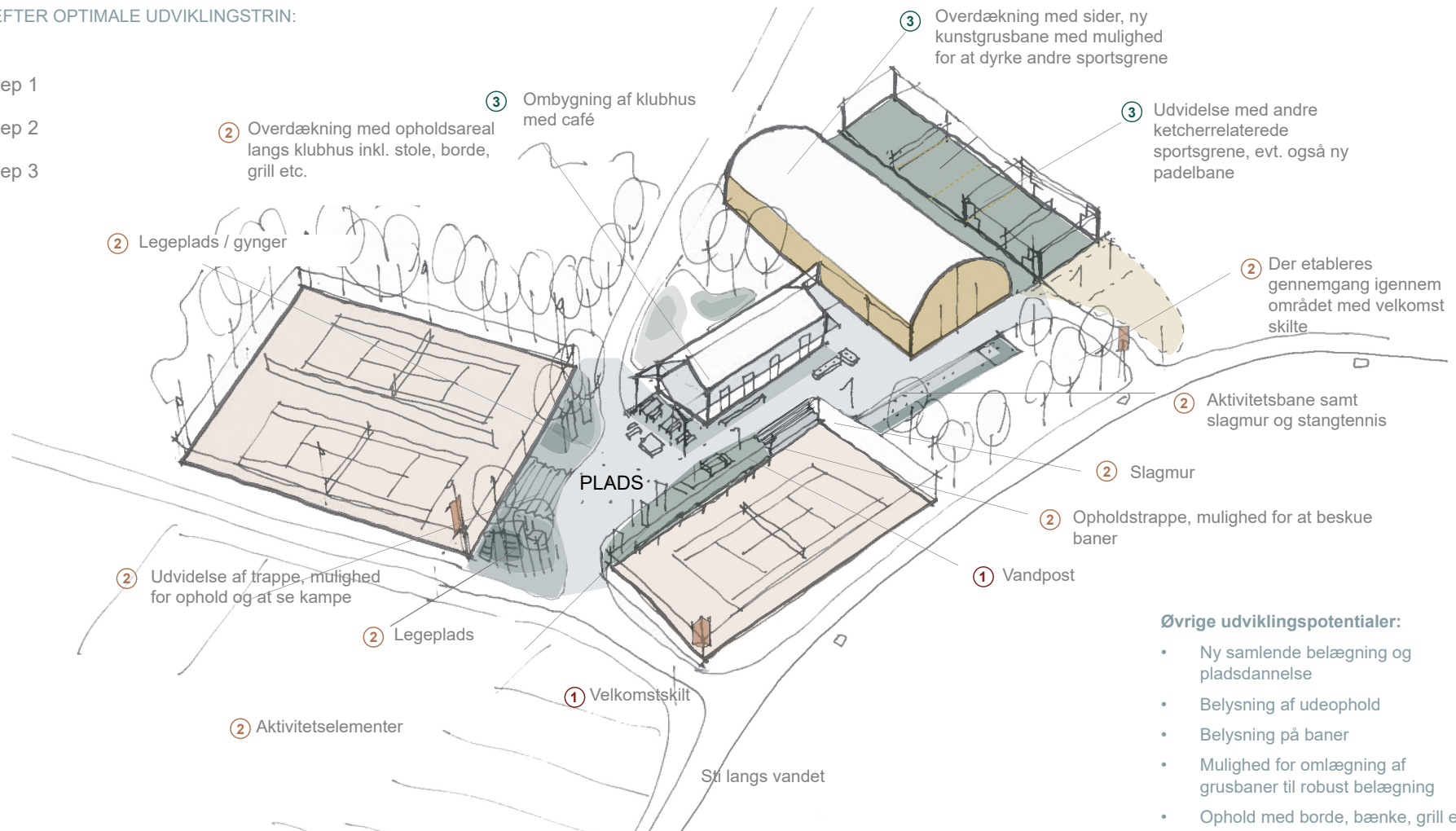
For yderligere info om de enkelte værktøjer se "Værktøjskassen" s. 15.

ARKETYPER

Klubben i det grønne

FASEDELING EFTER OPTIMALE UDVIKLINGSTRIN:

- ① Step 1
- ② Step 2
- ③ Step 3



Øvrige udviklingspotentialer:

- Ny samlende belægning og pladسدannelse
- Belysning af udeophold
- Belysning på baner
- Mulighed for omlægning af grusbaner til robust belægning
- Ophold med borde, bænke, grill etc



04

EKSEMPLETS MAGT

EKSEMPLETS MAGT

Et løftet blik ...

4.1
Foto af stort
tennisanlæg.

4.2
Foto af stort
opvisningsanlæg til
tennis.

Et løftet blik ...

Udvikling af idrættens faciliteter styres af en lang række faktorer, der varierer i betydning, afhængig af hvor i verden man fokuserer. Det er altid interessant at orientere sig om hvordan faciliteter har udviklet sig i andre lande og hvordan denne udvikling afspejler idrætsmodellen i de respektive lande og hvilken læring, der evt. kan drages af denne. Under udarbejdelsen af nærværende katalog har parterne derfor orienteret sig om potentielt nytænkte tennisanlæg verden over. Afsøgningen er sket dels ved simpel desk research og dels ved kontakt til udvalgte nationale tennisforbund.

Arbejdet har resulteret i en række eksempler, som er mere eller mindre interessante ift. danske forhold, men under alle omstændigheder værd at kende til. I afsnittet finder I også eksempler på danske anlæg, der skiller sig ud eller udmærker sig på forskellig vis.

Flest mulige baner

Langt størstedelen af de mest omtalte anlæg udmærker sig ved at maksimere antallet af konventionelle baner på samme område. Massiv kapacitet kan være relevant ved nationale centre for de største nationale forbund, men næppe relevant i samme skala i Danmark.



4.1



4.2

EKSEMPELTS MAGT

Tennisanlæg og landskabsdesign

Tennisanlæg og landskabsdesign

Der findes eksempler, hvor større anlæg bærer præg af en mere landskabsarkitektonisk udviklingsstrategi. Et eksempel er Cannes Tennis Club, der byder på tennisbaner med forskellige underlagstyper såvel som overdækkede, men dog fortsat åbne baner. Banerne er anlagt, så de skaber mellemrum, der anvendes til ophold i de anlagte grønne zoner.



4.3
Cannes Tennis Club af Comte & Vollenweider Architectes. Foto af Serge Demailly.

4.4
Cannes Tennis Club af Comte & Vollenweider Architectes. Foto af Serge Demailly.

4.5
Cannes Tennis Club af Comte & Vollenweider Architectes. Foto af Serge Demailly.

4.6
Cannes Tennis Club af Comte & Vollenweider Architectes. Foto af Serge Demailly.

EKSEMPLETS MAGT

Tennisanlæg og landskabsdesign

4.7
New Simonne
Mathieu tennis court,
på Roland Garros,
af Marc Mimram
Architecture. Foto:
Erieta Attali

4.8
New Simonne
Mathieu tennis court,
på Roland Garros,
af Marc Mimram
Architecture. Foto:
Erieta Attali

Det verdenskendte anlæg i Paris, Roland Garros, hvor de åbne franske mesterskaber finder sted ligger centralt i Paris og som en del af Boulogneskoven. Denne placering giver en uventet dimension til oplevelsen af dette ellers meget urbane anlæg, men det har været en stor udfordring i forhold til en ønsket udvidelse af anlægget. Boulogneskoven er fredet, og der var ikke andre udvidelsesmuligheder for anlægget end at bevæge sig ind på skovens areal. Sammen med bystyret i Paris har anlæggets

ledelse derfor udarbejdet en strategi, der gør en dyd af nødvendigheden. Det styrende greb er, at man udvider anlægget ind i skoven, samtidig med at skoven udvides ind i anlægget – en "give and take" strategi, der fastholder størrelsen af det samlede grønne areal. Resultatet er et meget mindre barskt anlæg end det tidligere, brutalistiske anlæg og en nærmest afdæmpet, poetisk parkoplevelse mange steder i anlægget.



EKSEMPLETS MAGT

Lokalt samlingspunkt

Tennisklubben som lokalområdets samlingspunkt

Tennisklubben IJbourg i Amsterdam har entreret med den verdenskendte tegnestue MVRDV for at udvikle klubbens, og lokalområdets, nye klubhus. Det har resulteret i et ret ikonisk og iøjnefaldende hus kaldet "The Sofa" – hvis ydre signalerer netop, hvad det indre skal indbyde til – nemlig ophold. Fra nogle positioner

i husets indre er tennisbanerne dominerende i udsigten, men man kan også orientere sig i modsat retning mod floden IJMeer og byen i øvrigt. Husets tag udgør en tribune med plads til op til 200 personer. Ambitionen var, at bygningen skulle indgå i lokalområdet "som et møbel".



4.9

Et mindre landskabsarkitektonisk og mere direkte kunstrelateret greb findes i Allerød, hvor alle inviteres til at begive sig gennem tennisanlægget, der er udlagt til skulpturpark. Her kombineres altså to funktioner, der ikke umiddelbart er beslægtede, men hvis det arealkrævende tennisanlæg netop betragtes som en park, er det oplagt, at denne skal komme offentligheden til gode som udflugtsmål såvel som aktivitetsarena.



4.10



4.11

4.9
Tennis Club IJbourg
Amsterdam tegnet af
MVRDV.

MVRDV_The Couch
- Members playing
on centre court
©Daria Scagliola &
Stijn Brakkee.

4.10
Skulpturparken i
Allerød Tennis Klub.
Amfora af Gunnar
Palander. Foto af
Jørgen Warberg.

4.11
Skulpturparken i
Allerød Tennis Klub.
Værk af Bent
Sørensen. Foto af
Jørgen Warberg.

EKSEMPLETS MAGT

Det velpassede anlæg (Hareskov-Værløse Tennisklub)

4.12
Hareskov-Værløse
Tennis Klub står
som et skarpt og
imødekommende
grønt anlæg. Foto
Dansk Tennis
Forbund.

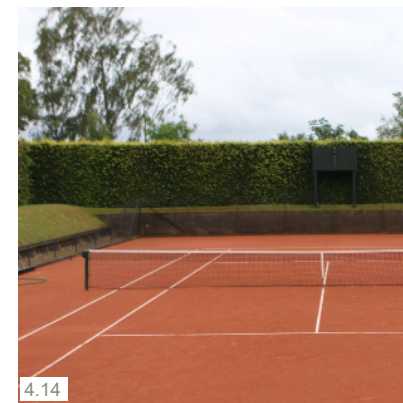
4.13
Foto af Hareskov-
Værløse tennis
anæg. Her ses
fint forhold mellem
begrønning, stier og
baner. Foto Dansk
Tennis Forbund.

4.14
Foto af bane med
grøn indhegning.
Foto Dansk Tennis
Forbund.

Det velpassede anlæg

Et eksempel på et velpasset anlæg er Hareskov-Værløse Tennisklub. Her står hækkene rundt om banerne velklippede, ligesom græskanterne på de omgivende plæner. Stenbelægningen rives sirligt for nedfaldne blade og der synes at være overordnet fokus på anlæggets æstetiske kvalitet og funktionalitet. Derfor er der på anlægget både grusbaner til såvel tennis med gul bold som orange bold samt slagmur og minitennisbaner på

kunstgræs. Derudover er der også en kreativ løsning, der kombinerer siddepladser med opbevaring af boldkurve. Klubben tænker tydeligvis i langsigtede løsninger, f.eks. er der i forbindelse med andre anlægsprojekter gjort klar til LED belysning og ladestationer til elbiler på klubbens parkeringsareal.



EKSEMPLETS MAGT

Tennis i det offentlige rum

Tennis i det offentlige rum

Tennis i det offentlige rum har flere fordele – dels nogle åbenlyse fordele ved at få vist sporten frem over for offentligheden, men derudover kan der også være en række andre sidegevinster.

DGI har som et godt eksempel på "Tennis i det offentlige rum" lavet et stort Street Tennis arrangement på taget af Fields – Skandinaviens største shopping center. Ud over street tennis, blev der også tilbudt speedminton, speedtennis og andre aktiviteter.

Historisk set har tennissporten haft et ry for at være snobbet, elitær og teknisk meget svær. Når klubber eller DGI/DTF får mulighed for at præsentere sporten i det offentlige rum, så giver det også anledning til at afmontere dette historiske ry. Dels kan man vise sporten frem som en mere tilgængelig sport rent teknisk (blødere bolde, mindre baner – Play and Stay princippet), dels kan man i sin dialog med potentielle brugere også få kommunikeret budskaber direkte i forhold til klubbens tilbud og klubliv. Med andre ord kan man være med til at gøre klubbens markedsplads noget større – normalt er klubben og tennissporten



4.15

eksponeret via selve anlægget samt den elektroniske platform, eventuelt suppleret med omtale i medierne. Så en præsentation af såvel sporten som klubben i det offentlige rum vil kunne udvide markedspladsen til at omfatte flere af områdets beboere.

I forbindelse med planlægningen af et event i det offentlige rum, så vil det være oplagt at hægte sig på eksisterende tilbud – og dermed sikre størst mulig effekt i forlængelse

af tiltaget. Det kan således være op til Tennissportens Dag, i forbindelse med klubbens sæsonåbning, op til en stor event i klubben eller som direkte rekrutteringsplatform i forhold til f.eks. Familietennis, Voksenintroduktion, Sommerskoler eller andre af klubbens tilbud. Tennis i det offentlige rum kan foregå på mange forskellige lokationer, hvor kun praktik og fantasi sætter begrænsningen. Butikstorve, skolegårde,



4.16



4.17

parkeringspladser, gågader, indkøbscentre, campingpladser, store sportshaller/idrætscentre, byfester, festivalpladser og lignende er oplagte muligheder. Derudover kan man overveje at præsentere tennissporten hos nogle af sine normale samarbejdspartnere, for at sikre endnu mere synergi i relation til klubben – det kan være kommunal forvaltning, sponsoreres virksomheder, lokale skoler i nærområdet og lignende.

4.15
Street tennis
på Fields. DGI
billedarkiv.

4.16
Street Tennis
arrangement
på Fields. DGI
billedarkiv.

4.17
Street Tennis i det
offentlige rum.
DGI billedarkiv.

EKSEMPLETS MAGT

Urbane muligheder

4.18
Luftfoto af KB
Tennis Klub på Pile
Alle. Indeholder
data fra Styrelsen
for Dataforsyning
og Effektivisering,
SDFE Skråfoto,
november 2019.

4.19
Mercur hotel,
Unisport
Scandinavia ApS.

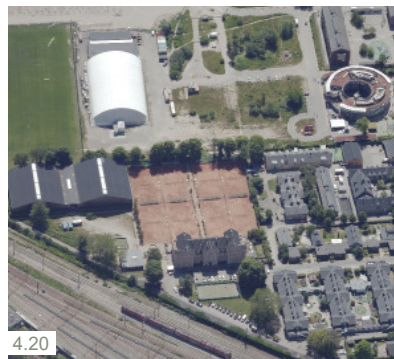
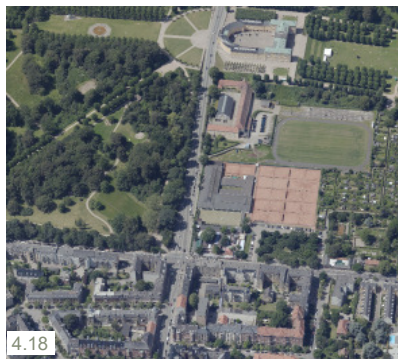
4.20
B93's anlæg på
Østerbro. Indeholder
data fra Styrelsen
for Dataforsyning
og Effektivisering,
SDFE Skråfoto,
november 2019.

4.21
Foto af Merkur
hotel. Unisport
Scandinavia ApS

Urbane muligheder

Når flere tennisbaner sættes sammen i et tennisanlæg gør pladskravene alene, at det er vanskeligt at placere dette centralt i byerne. Dog ses dette nogle steder og ofte i forbindelse med centrale parkanlæg som førnævnte Roland Garros og, i mindre målestok, KB's anlæg på Pile Allé, Frederiksberg, B.93 gamle anlæg ved Parken, Østerbro, København, ALTS i Århus m.fl.

Begrænses ambitionen til en enkelt bane er det dog faktisk muligt at placere banen i en stærkt urbaniseret kontekst. Dette er tilfældet for Simon Spies' legendariske Hotel Mercur bane, der er placeret på hotellets tagterrasse i anden sals højde.



EKSEMPLETS MAGT

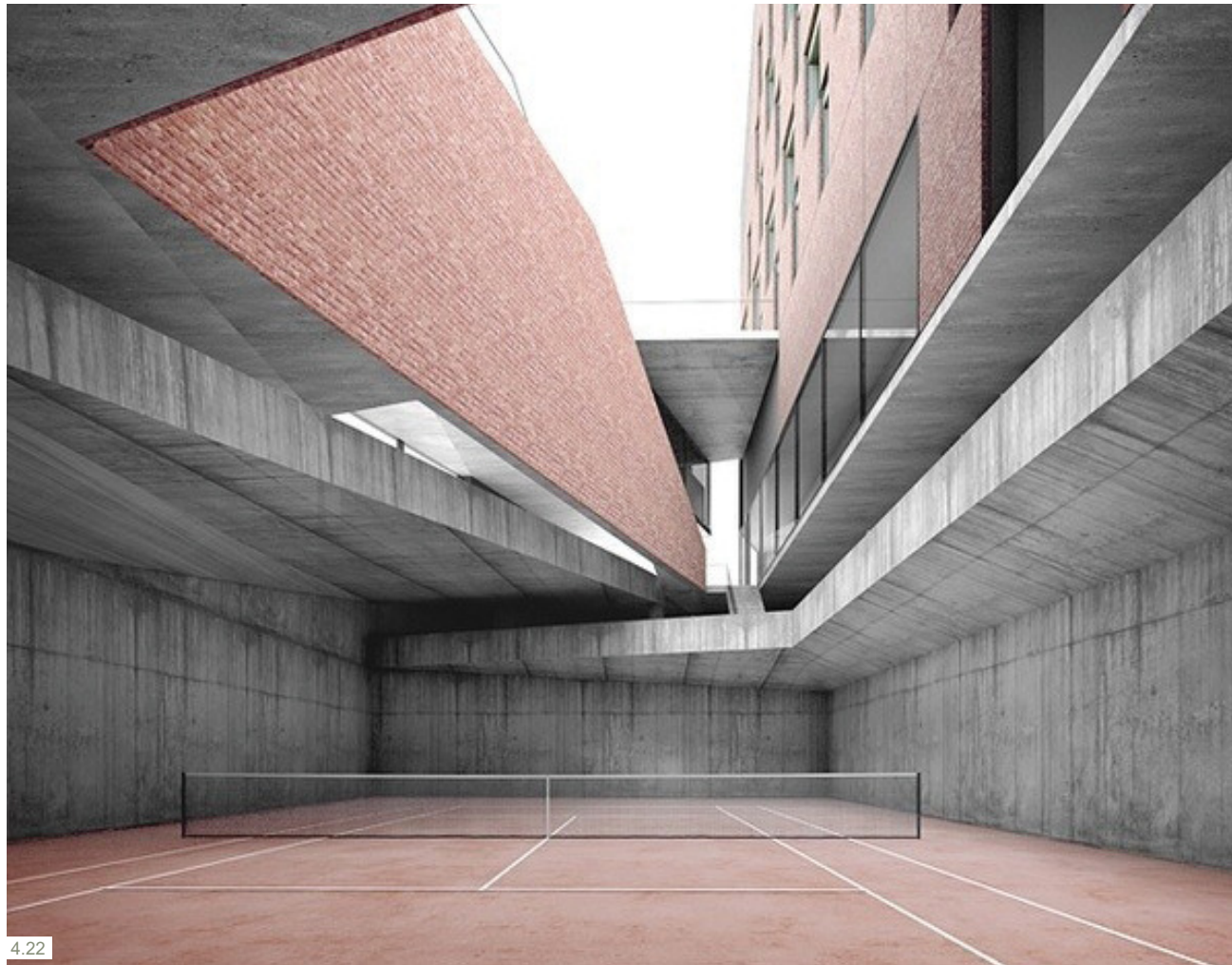
Urbane muligheder

Tennisbaner kan også indgå direkte i et arkitektonisk greb, der sender et signal om en tennisoplevelse ganske fjernt fra standardiserede, konkurrenceegnede anlæg. Her er det tydeligvis nogle af spillets mere sanselige kvaliteter, der appelleres til og dermed (formodentlig) tiltaler en facilitet som denne et ganske andet segment end turneringsspilleren. Her spilles på banens præmisser med de muligheder og begrænsninger det giver.

Hermed sluttes denne præsentation af udviklingsmuligheder for tennisanlæggene. Mange af tennissportens iboende udfordringer og potentialer har været adresseret og omsat til forslag til udviklingsgreb i de eksisterende anlæg.

Her fra skal blot lyde en opfordring til at understøtte de gode strukturer og udviklingsambitioner i tennisklubber landet over og til at løfte blikket og invitere andre aktiviteter og nye potentielle brugere indenfor, hvor det er relevant og måske ligefrem inspirerende.

Igen – rigtig god arbejdslyst med anlæggene.
DTF, DGI og Lokale og Anlægsfonden



4.22

4.22
Tennisanlæg
indtænkt i bygning.
Illustration fra
arkitektkonkurrence i
Sofia. Udarbejdet af
I/O architects.